

**A munkaerőpiaci helyzet alakulása az  
Állami Foglalkoztatási Szolgálat fontosabb adatai alapján**

**2008. december**

*Main data on the labour market situation  
based on the administrative records of the  
Public Employment Service*

*December 2008*

**FOGLALKOZTATÁSI HIVATAL  
NATIONAL EMPLOYMENT OFFICE  
HUNGARY**

## A munkaerő-piaci helyzet alakulása 2008. decemberben az Állami Foglalkoztatási Szolgálat adatai alapján

### *A nyilvántartott állás keresők számának alakulása*

A 2008. év decemberi zárónapján 477,4 ezer fő volt a nyilvántartott állás keresők száma. Ez az előző hónaphoz képest 7,0%-os (31,4 ezer fős) növekedést mutat, míg az előző év azonos időszakához képest 7,3%-os (32,3 ezer fős) emelkedés volt megfigyelhető. Az egy hónap alatti növekedés mértéke idén decemberben valamelyest nagyobb volt, mint a korábbi években. Egy évvel ezelőtt decemberben 6%-os, két évvel ezelőtt 5,1%-os, három évvel ezelőtt 2,9%-os növekedést regisztrálhattunk.

2008-ban az is megfigyelhető, hogy az állás keresők létszámának évközi növekedése jelentősen gyorsult az év végén. Ha a 2008. év havi adatait átlagoljuk, s összevetjük a megelőző év átlagos adatával, azt kapjuk, hogy az év egészét tekintve, átlagosan 3,6%-kal több állás keresőt tartottak nyilván a munkaügyi központok és kirendeltségeik, mint egy évvel korábban. Novembertől kezdődően azonban az év korábbi időszakára jellemző 2-4% közötti növekedés 6-7% körüli mértékűre gyorsult. Ez a változó dinamika már egyértelműen a gazdasági-pénzügyi válság munkaerő-piaci hatásairól tanúskodik.

Decemberben a nyilvántartott állás keresők aránya a gazdaságilag aktív népességhez viszonyítva 10,8%-ot tett ki, ami 0,7 %-ponttal magasabb az egy évvel korábbi értéknél.

Az állás keresők egyes csoportjai létszámának változását tekintve a bázisév azonos hónapjához viszonyítva az átlagot meghaladó mértékben nőtt a tartósan regisztrált állás keresők száma (8,3%-kal), a megváltozott munkaképességű állás keresők száma (10,8%-kal) valamint a férfi állás keresők száma (7,8%-kal). A pályakezdekők száma átlag alatti mértékben növekedett (3,5%-kal), míg a diplomások száma csökkent (1,1%-kal). Iskolai végzettség szerint a legnagyobb növekedést a legfeljebb 8 általános iskolai végzettséggel rendelkező állás keresők száma mutatja egy éves viszonylatban (8,4%).

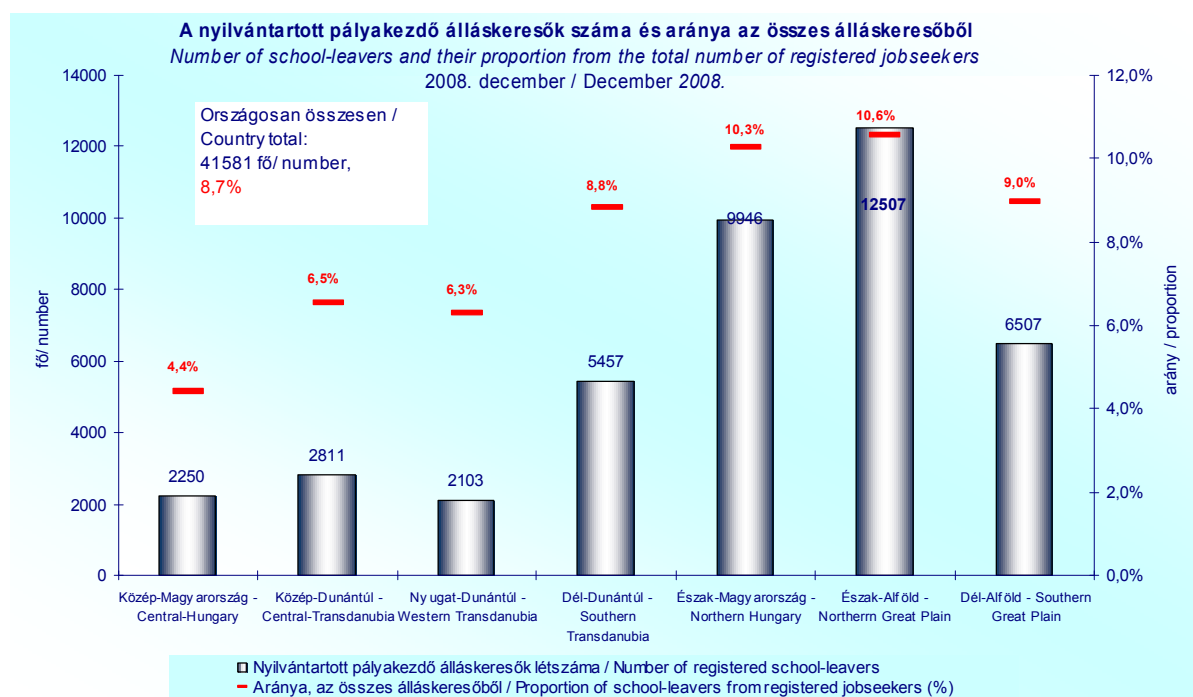
Összesen 75,2 ezer fő belépő állás keresőt regisztráltak a hónap folyamán a munkaügyi központok. A nyilvántartásba belépők számában egy megugrást figyelhetünk meg decemberben. Számuk egyötödével nőtt a megelőző hónaphoz képest, s több mint 10%-kal a bázisév azonos hónapjához viszonyítva. A hónap folyamán a nyilvántartásba belépők mintegy 8,2%-a tartozott az első alkalommal belépő állás keresők közé. Az első alkalommal belépő állás keresők száma novemberhez viszonyítva stagnált, az előző év azonos időszakához képest pedig csökkent. Így a növekvő decemberi belépési forgalom lényegében a regisztrációba visszalépő ügyfelek növekvő számának köszönhető. Am az első alkalommal belépők számában igen nagy megyék közötti szóródás figyelhető meg. Az előző év azonos időszakához viszonyítva jelentős emelkedés volt számukban Fejér, Veszprém, Vas, Győr-Moson-Sopron és Heves megyékben, ahol számuk 15-21% közötti mértékben növekedett.

A belépő nem pályakezdekők utolsó munkahelyük nemzetgazdasági ága szerinti megoszlásában novemberhez viszonyítva nem, az előző év azonos időszakához képest azonban kisebb eltolódást figyelhetünk meg. Elsősorban az ipar területéről vették el nagyobb arányban állásukat idén decemberben, mint az előző évben.

## A nyilvántartott állás keresők összetétele, főbb csoportjai

Az összes nyilvántartott állás keresővel ellentétben a pályakezdő állás keresők száma decemberben az októberben megkezdődött csökkenést követően, tovább mérséklődött. Egy hónap alatt a nyilvántartásban szereplő pályakezdők létszáma 733 fővel, 1,7%-kal csökkent, ezzel a decemberi zárónapon a regiszterben szereplő pályakezdők száma 41,6 ezer főt tett ki. Arányuk az összes nyilvántartott állás kereső között némileg csökkent, s 8,7%-os értéket mutatott. A mérséklődés mögött az áll, hogy a korábban nyilvántartásba került fiatalok közül egyre többen kerülnek ki a nyilvántartásból (elhelyezkednek, illetve valamilyen aktív eszközbe kerülnek.) Egy éves viszonylatban a pályakezdők száma 3,5%-os emelkedést mutat, körükben tehát kedvezőbb dinamika érvényesül, mint az összes állás kereső körében.

A pályakezdők aránya magasabb a kedvezőtlenebb munkaerő-piaci helyzetű régiókban. Míg arányuk Közép-Magyarországon 4,4%-ot tesz ki az összes állás kereső körében, Észak-Alföldön és Észak-Magyarországon 10% feletti ez az arány.



A nyilvántartott állás keresőket nemek szerinti bontásban vizsgálva azt találjuk, hogy egy hónap alatt a férfiak száma a nőknél nagyobb mértékben nőtt. Előbbiek száma 22,7 ezer fővel (10,0%-kal), utóbbiaké 8,7 ezer fővel (4,0%-kal) emelkedett. Ennek hátterében egyrészt az áll, hogy a munkaerőpiac szezonális mozgásai – az elmúlt évek tapasztalatai alapján – jobban érintik a férfiakat. Másrészt a gazdasági recesszió nyomán tömeges elbocsátásokat bejelentő cégek azon ágazatokban tevékenykednek, ahol jellemzően magasabb a férfi munkaerő alkalmazása. A férfiak aránya így némileg emelkedett a nyilvántartott állás keresőkön belül, arányuk a decemberi zárónapon 52,5%-ot tett ki.

A nyilvántartott állás keresők kor szerinti vizsgálata során megállapítható, hogy a 25 év alattiak aránya 15,6%, az 55 éven felülieké pedig 8,3%. Az idősebb, 55 éven felüli állás keresők nagyobb arányban vannak jelen a nyilvántartottak között Közép-Magyarországon és Nyugat – Dunántúlon (12 ill. 11%), míg az Észak-Alföld és az Észak-Magyarország régióban átlag

alatti az arányuk (6 ill. 7%). A 25 éven aluliak viszont éppen a kedvezőtlenebb munkaerő-piaci helyzettel rendelkező megyékben és régiókban képviselik az átlagosnál magasabb arányt az álláskeresőknél. Így Szabolcs-Szatmár-Bereg megye áll a negatív póluson, ahol 19%-ot tesz ki a 25 éven aluliak aránya a nyilvántartott álláskeresők között, míg az ellentétes póluson Budapest található 8,5%-os arányszámmal.

Legmagasabb iskolai végzettségük szerint a nyilvántartott álláskeresők legjelentősebb hányada (43,3%-a) továbbra is 8 általános osztályt vagy annál kevesebbet végzett, további 31,3%-uk rendelkezik szakmunkás végzettséggel. Az érettségit adó középiskolákban végzettek aránya 21,0%, a diplomásoké 4,1%<sup>1</sup>. A legtöbb diplomás munkanélküli Közép-Magyarországon (5,3 ezer fő), ezen belül is Budapesten van (3,8 ezer fő), arányuk az összes álláskeresőn belül a fővárosban csaknem eléri a 15%-ot. Ez természetesen összefügg azzal, hogy itt van a legtöbb felsőfokú oktatási intézmény, és megfelel annak, hogy a foglalkoztatottak között is itt van a legtöbb diplomás.

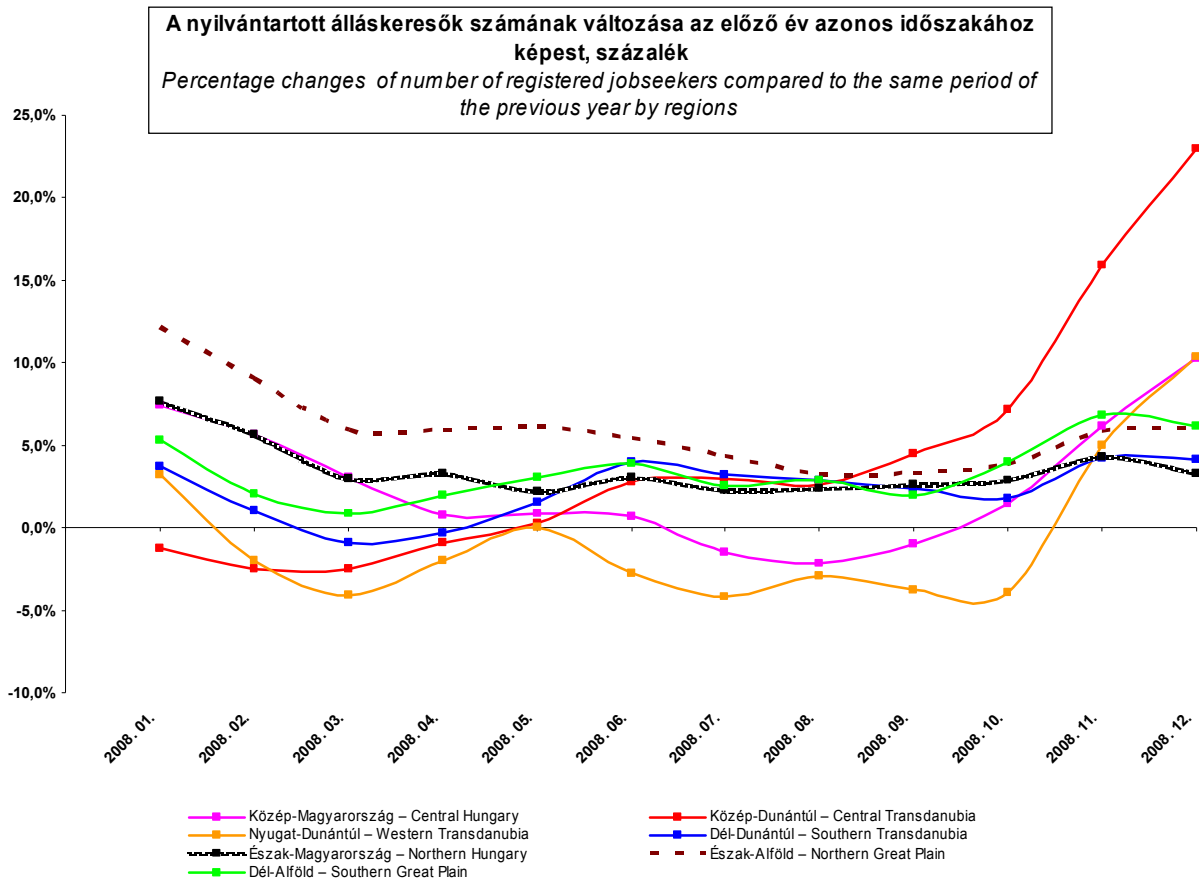
A megváltozott munkaképességű álláskeresők a nyilvántartott álláskeresők közel 5%-át teszik ki. A decemberi belépési számok körében átlag alatti mértékben emelkedtek a megelőző hónaphoz viszonyítva (10,2%-kal), ám éves összehasonlításban az átlagosnál jelentősebben nőtt a belépők száma a körökben (14,9%-kal). Számuk 2008. december végén 23,3 ezer főt tett ki.

### *Területi különbségek*

Novemberhez képest minden régióban emelkedett a nyilvántartott álláskeresők száma, a növekedés azonban a legnagyobb mértékben Nyugat-Dunántúl (13,6%) és Közép-Dunántúl (11,4%) munkaerő-piacát érintette. A megyék közül kimagasló Győr-Moson-Sopron megye, ahol 20,1%-os volt egy hónap alatt a növekedés. Az előző év azonos hónapjához viszonyítva Közép-Dunántúlon figyelhető meg a legkedvezőtlenebb dinamika, itt 23,0%-kal nőtt a nyilvántartott álláskeresők száma. De átlagon felüli a növekedés mértéke Nyugat-Dunántúlon és Közép-Magyarországon is. Visszatekintve a 2008-as év egészére elmondható, hogy az év utolsó két hónapjában alapvetően változott meg az álláskeresők létszám-alakulásának dinamikája az ország egyes területein. Míg az év első három negyedében a kedvezőtlenebb munkaerő-piaci helyzetű területeken emelkedett átlag feletti mértékben a nyilvántartott álláskeresők száma a megelőző év azonos időszakához viszonyítva (Hajdú-Bihar, Heves, Szabolcs-Szatmár megyék), az év utolsó negyedében a kedvezőtlen dinamika egyértelműen azon kedvezőbb munkaerő-piaci helyzetű térségeket érintette, ahol az iparban foglalkoztatottak aránya a legmagasabb az országban (Fejér, Győr-Moson-Sopron, Komárom-Esztergom és Veszprém megyék). Ez azt mutatja, hogy a munkaerőpiacon megszokott szezonális mozgásokat jelentősen átrajzolják az idei téli foglalkoztatási holt szezonban a pénzügyi-gazdasági válság nyomán fellépő munkaerő-piaci hatások.

---

<sup>1</sup> Az arányok összege az adathiányok miatt nem teszi ki a 100%-ot.



Novemberhez képest Észak-Alföld kivételével minden régióban csökkent a pályakezdő álláskeresők száma. Egy év alatt azonban azon régiókban figyelhetünk meg a számukban nagyobb emelkedést, ahol az összes álláskereső számát tekintve is erőteljesebb növekedés mutatkozott, így Közép-Magyarországon (20,8%), Közép-Dunántúlon (11,8%) és Nyugat-Dunántúlon (11,0%).

A nyilvántartott álláskeresőknek a gazdaságilag aktív népességhez viszonyított aránya 10,8%, a munkavállalási korú népességhez viszonyított arányuk pedig 7,2% volt december végén, változatlanul igen nagy régiók közötti szóródással. Az előbbi mutató Észak-Magyarország és Észak-Alföld esetében volt a legrosszabb (18,6%, illetve 18,7%), míg a legkisebb relatív mutatót Közép-Magyarországon (3,9%) figyelhetjük meg. Egy év alatt a gazdaságilag aktív népességhez viszonyított relatív mutató értéke 0,7 %-ponttal növekedett.

### *Főbb ellátási formák*

Az álláskeresési járadékban részesülők száma a tárgyhavi zárónapon 105,8 ezer főt tett ki, ami egy hónap alatt 9,8 ezer fős, (10,2%-os), egy év alatt pedig 10,6%-os létszámbővülést jelent. Az álláskeresési járadékból kilépők száma 17,1 ezer fő volt a tárgyhónapban, számuk egy

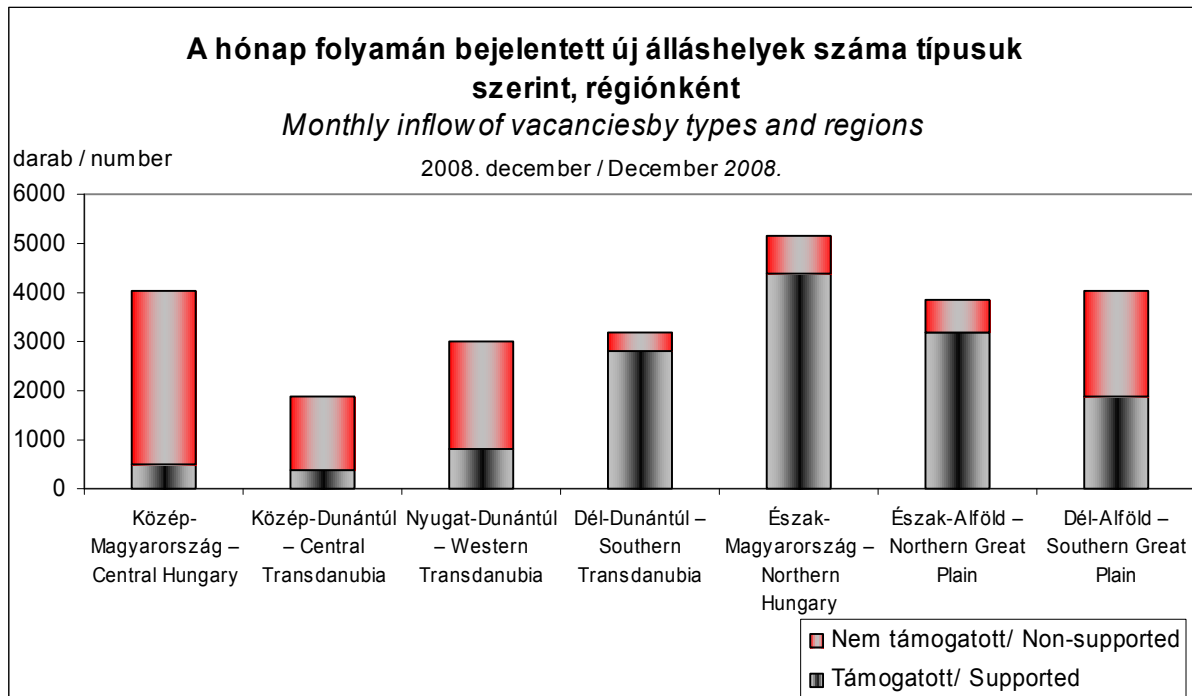
hónap alatt 7,6%-kal csökkent. A járadékosok közül elhelyezkedettek száma még nagyobb mértékben (17,6%-kal) esett vissza egy hónap alatt.

A járadékosoknál nagyobb mértékben nőtt az álláskeresési segélyben részesülők száma egy hónap alatt (12,4%-kal). A hó végén 48,7 ezren kapták ezt az ellátási formát. A segélyben részesülők döntő többsége (61,1%-a) az álláskeresési járadék megállapításához rövid jogszerező idővel rendelkezők típusába tartozik. További csaknem harmaduk (31,2%-uk) járadékfolyósítási idejét kimerítette, s ezt követően került át az álláskeresési segélyben részesülők csoportjába. Egy kisebb hányaduk, 7,7%-uk tartozik az álláskeresési segély harmadik, ún. nyugdíj előtti típusába. Míg a segély 'a' (járadékfolyósítási idejét kimerítette) típusában részesülők száma egy év alatt valamelyest csökkent, a 'b' típusba (rövid jogszerező idővel rendelkezők típusa) részesülők száma 11,2%-kal növekedett. Az adatok arra utalnak, hogy egyre többen lépnek segély típusú ellátásba úgy, hogy nincs megfelelő hosszú (200 napnál több) igazolt munkaviszonyuk ahhoz, hogy a magasabb összegű járadékra lennének jogosultak.

Az év utolsó hónapjában nőtt a rendszeres szociális segélyben részesülők létszáma is, a megelőző hónapéhoz képest mintegy 3,4 ezer fővel, ami 2,3%-os létszám-bővülésnek felel meg. A hónap végén 152,1 ezer fő részesült rendszeres szociális segélyben.

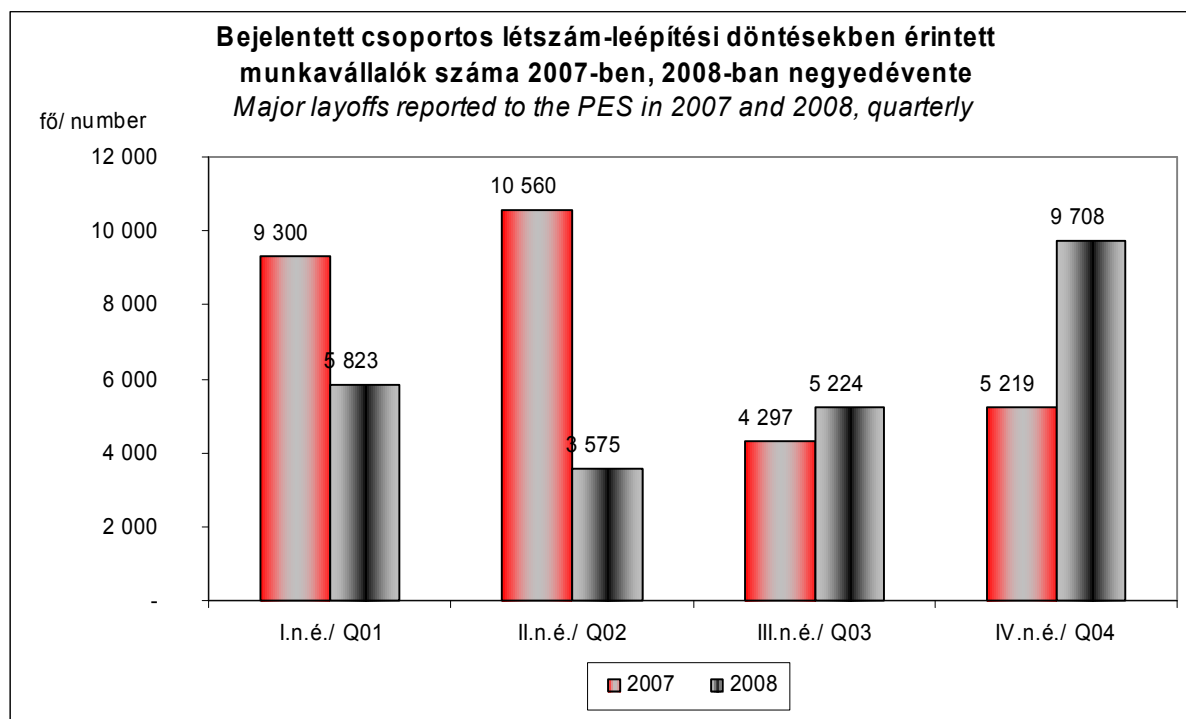
#### *Bejelentett álláshelyek, leépítések*

A december hónap folyamán bejelentett új álláshelyek száma 25,2 ezer darab volt, számuk novemberhez képest kisebb mértékben, 5,2 ezerrel emelkedett. A bejelentett állások száma a novemberben megfigyelt jelentős mértékű visszaesést követően fordult emelkedésbe, ám ez kizárólag a támogatott álláshelyek számának növekedésének tudható be. A munkaadók a tárgy hónap folyamán a bejelentett álláshelyek közül összesen 11 168-hoz nem igényeltek támogatást, ez az összes ehavi új bejelentés 44,4%-a. Az álláshelyek többségét tehát valamilyen támogatott foglalkoztatási formában kívánták betölteni a munkáltatók, amely jócskán magasabb arány a korábbi hónapokban megszokottnál. Míg ugyanis decemberben a bejelentett nem támogatott álláshelyek száma 24,1%-kal csökkent egy hónap alatt, a támogatott álláshelyeké 169%-kal nőtt. A növekedés hátterében a december hónap folyamán indult közhasznú foglalkoztatás felfutása áll. A hónap során 12,4 ezer fő közhasznú foglalkoztatására érkezett be igény, ami több mint háromszorosa az előző havi számnak. E felfutásnak köszönhető, hogy a hónap során 10,8 ezer álláskeresőt közvetítettek sikeresen közhasznú munkákra a munkaügyi központok, ami mintegy háromszorosa a novemberi és több mint duplája a tavaly decemberi számnak.

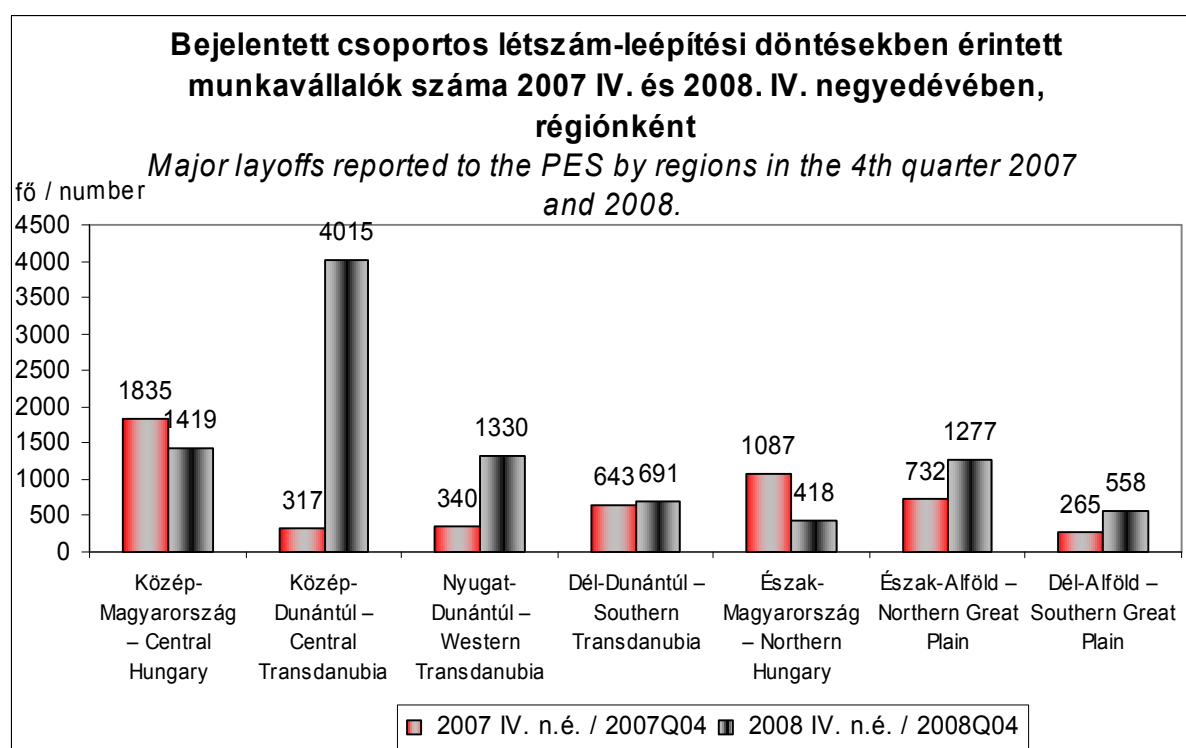


A legtöbb új, nem támogatott állást Közép-Magyarországon (3522 darab), Nyugat-Dunántúlon (2211 darab) ill. Dél-Alföldön (2143 darab) kínálták a munkáltatók decemberben. Míg Közép-Magyarországon a hónap során beérkezett munkaerő-igények 87%-a nem támogatott állásra vonatkozott, a másik póluson Észak-Magyarországon mindössze 15% volt ez az arány. A nem támogatott állásokat legnagyobb számban továbbra is a feldolgozóiparban (26,6%) és a gazdasági szolgáltatások, ingatlanügyek (18,8%) ágazatokból kínálták a munkáltatók decemberben, bár a feldolgozóipari állások részesedése érezhetően visszaesett.

Az előző hónap végéig be nem töltött és a tárgy hónapban bejelentett új álláshelyek (a támogatott álláshelyekkel együtt) összesen 46,4 ezret tettek ki, ez csaknem ezerrel több közvetíthető állást jelentett decemberben, mint a megelőző hónapban. Ebből a tárgy hó végéig 15,4 ezer állás maradt betöltetlen.



Decemberben 81 munkáltató, 5,5 ezer főt érintő csoportos létszám-leépítési bejelentést tett a munkaügyi kirendeltségeken. A bejelentést tevő munkáltatók száma 23-al, az érintett munkavállalók száma 2,4 ezer fővel (79%-kal) nőtt a megelőző hónaphoz képest, s az idei év egészét tekintve is kimagasló a decemberi érték. A megelőző év azonos hónapjához viszonyítva a bejelentést tevő munkáltatók száma 65-tel emelkedett, az érintett munkavállalóké pedig 4,8 ezer fővel. A decemberi bejelentések alapján a legtöbb munkavállalót (2,9 ezer főt) a Közép-Dunántúli régióban (ezen belül Komárom-Esztergom megyében 2,0 ezer főt) bocsáthatják el.

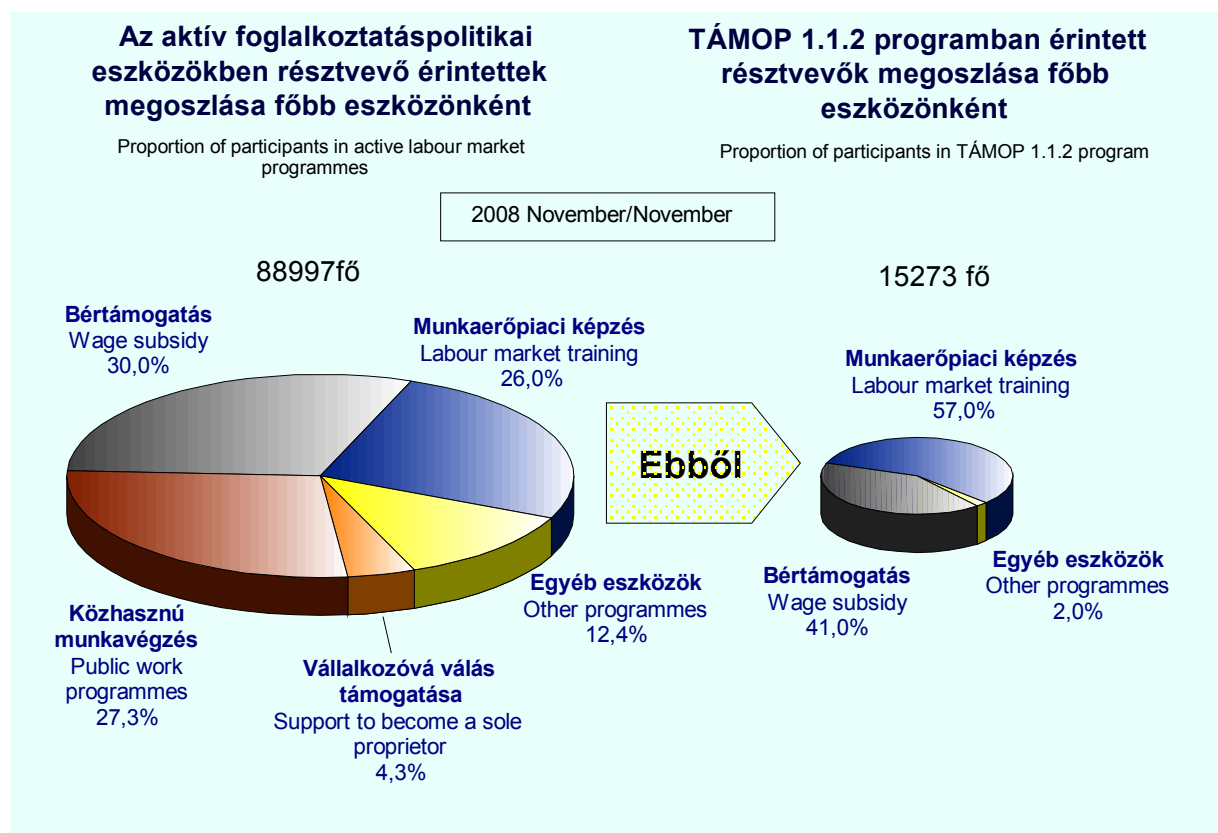




A kirendeltségek tudomására jutott új munkahelyteremtésekben és a több mint 10 főt felvevő cégek létszámbővítési szándékaiban érintett munkavállalók száma 1020 főt tett ki decemberben. Éves összesítésben 2008 folyamán 24,3 ezer főt érintő leépítési bejelentés érkezett, ugyanezen időszakban az új munkahelyek és a létszámfelvételi szándékok összege mintegy 47,6 ezer főt tett ki.

### *Aktív eszközök<sup>2</sup>*

Az aktív foglalkoztatási eszközben érintettek létszáma 89 ezer fő volt 2008. novemberben, ez 3,8%-os létszám csökkenést jelent az előző hónaphoz képest. Az érintett létszám tartalmazza a TÁMOP 1.1.2 „Decentralizált programok a hátrányos helyzetűek foglalkoztatásáért” című program valamint a munkahelyteremtő beruházás keretében támogatásban részesülők létszámát is. A TÁMOP program keretében támogatással érintett létszám lényegében nem változott az előző hónaphoz viszonyítva (mintegy 15,3 ezer fő volt). Az aktív eszközökben érintettek létszáma az előző év novemberéhez képest 14,5%-kal emelkedett.

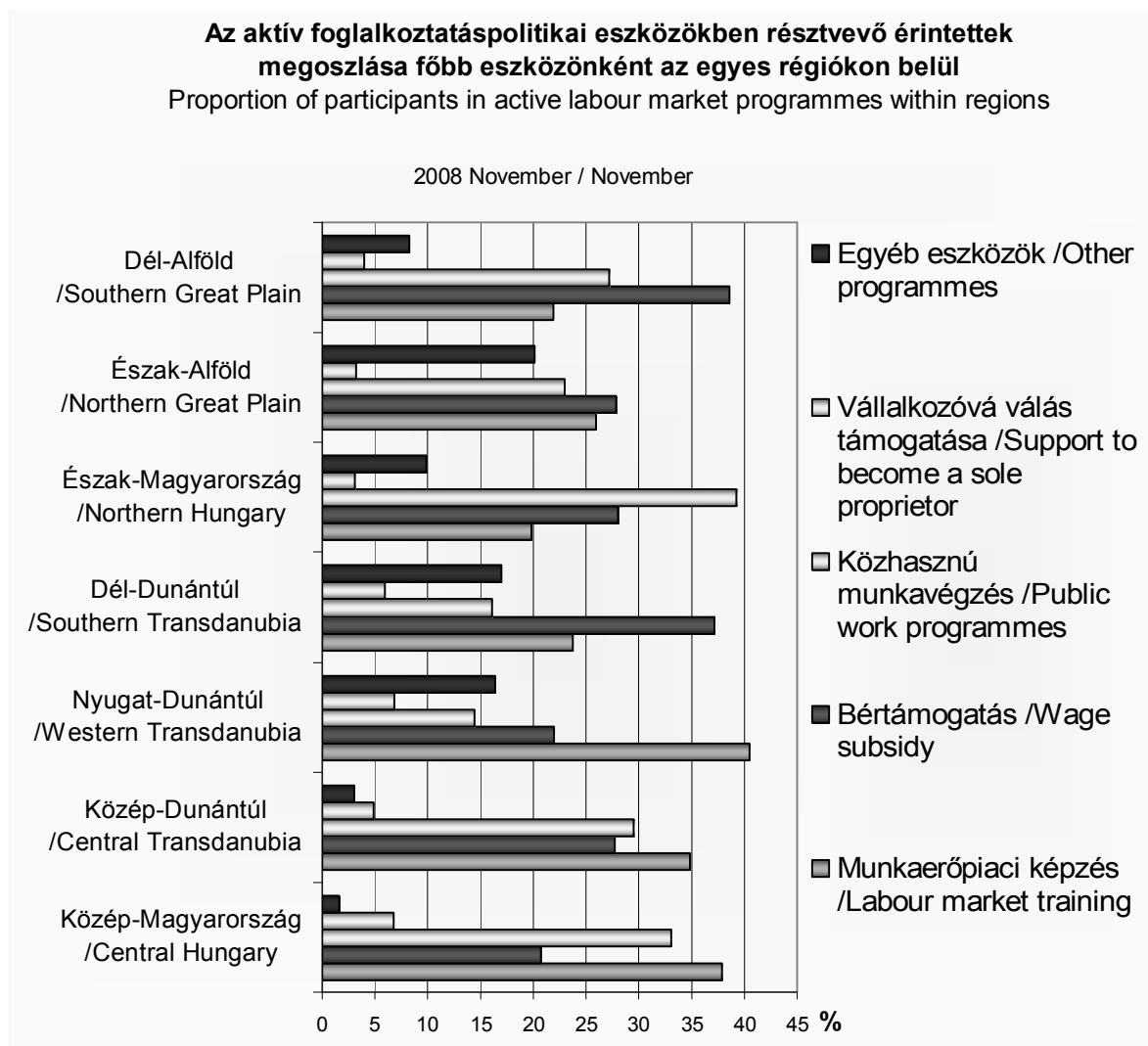


A bértámogatás aktív eszközökön belüli aránya a legmagasabb, 30%, októberhez képest nem változott ez az arány. A résztvevők száma novemberben 26,7 ezer fő volt. Novemberben a TÁMOP program keretében több mint 6,3 ezer fő bérét támogatták, ötszáz fővel többet, mint októberben. A munkaerő-piaci képzésben résztvevők száma novemberben 23 ezer fő volt, arányuk 26% volt az aktív eszközökön belül. A képzésben résztvevők száma 2,2 ezer fővel csökkent az előző hónaphoz képest, számuk 37,7%-kal nagyobb az előző évinél. E létszámnövekedésben jelentős szerepe volt a TÁMOP 1.1.2 program keretében képzésben résztvevő 8,7 ezer főnek. A közhasznú foglalkoztatásban érintettek száma nem változott az

<sup>2</sup> Az aktív eszközökre vonatkozó adatok az előző havi - tehát az novemberit tartalmazzák.

előző hónaphoz képest, novemberben 24,4 ezer fővel ez a harmadik legnépesebb eszköz. A 2007. novemberi közhasznú létszámhoz képest 2008-ban 12,7%-kal többen voltak ebben a támogatási formában.

A vállalkozóvá válás támogatásában az érintett létszám közel azonos az októberi létszámmal, a 2007. novemberi érintett létszámtól, pedig háromszáz fővel magasabb. A vállalkozóvá válási támogatásban érintettek részaránya alacsony, 4,3%. Az egyéb aktív eszközben résztvevők aránya novemberhez képest 0,6%-kal csökkent. Az egyéb kategóriába soroltuk az utazási költség támogatásokat és a munkahelymegőrzés támogatását, valamint a munkahelyteremtő beruházások keretében nyújtott támogatásokat.



Az aktív eszközökben érintettek legnagyobb számban Észak-Magyarországon (22,2 ezer fő) és Észak-Alföldön (21,8 ezer fő) voltak novemberben. Ebben a hónapban Közép-Magyarországon Közép-, és Nyugat-Dunántúlon volt a legkevesebb aktív eszközben érintett, mindössze az összes eszközben résztvevő 7-7%-a.

Az egyes aktív foglalkoztatáspolitikai eszközökben érintettek belső arányai földrajzilag eltérőek. A munkaerő-piaci képzésben résztvevők aránya a gazdaságilag fejlettebb régiókban magasabb, különösen Nyugat-Dunántúlon (40%) és Közép-Magyarországon (38%). A képzés szerepe az Észak-Magyarország régióban a legkisebb, itt csak 20% a képzésben résztvevők aránya.

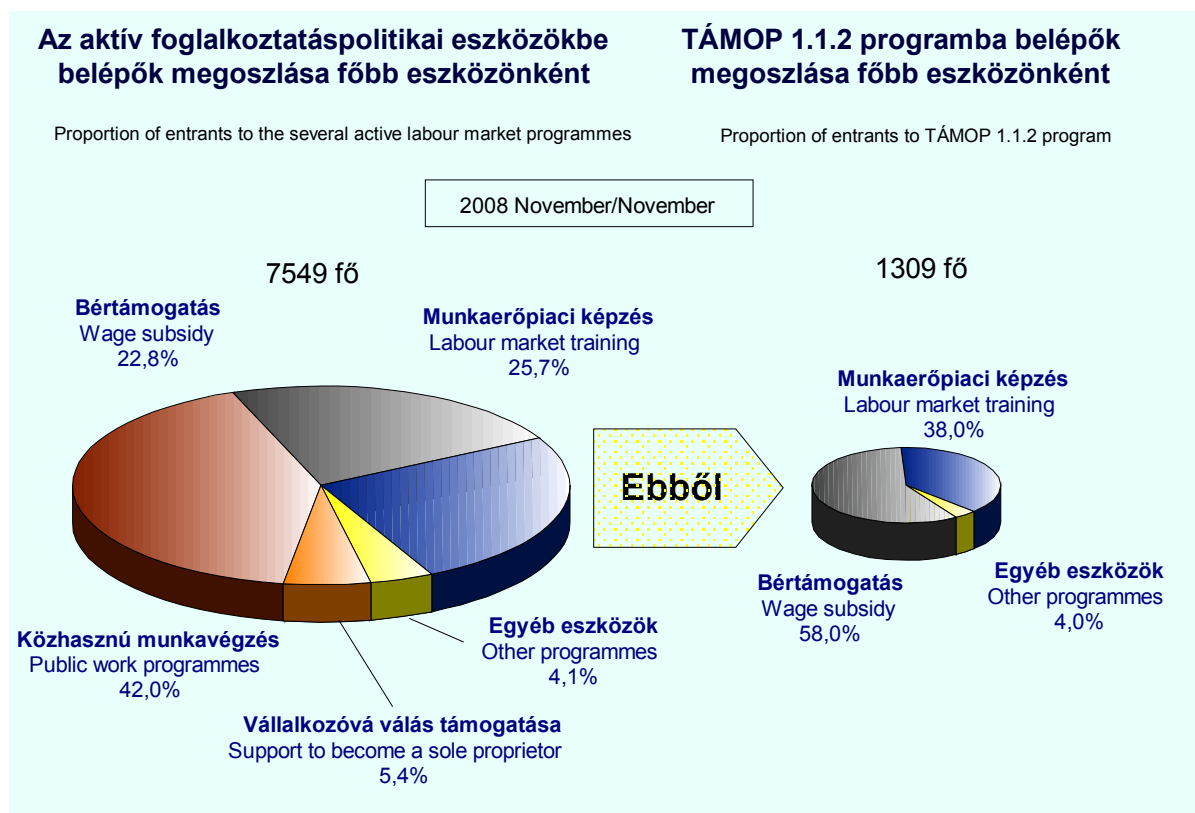
A bértámogatás szerepe jelentősebb Dél-Dunántúlon (37%) és a Dél-Alföldön (39%), ugyanakkor Közép-Magyarországon és Nyugat-Dunántúlon csak 21-22%.

A közhasznú foglalkoztatásban résztvevők aránya Észak-Magyarországon (39%) és Közép-Magyarországon (33%) a legmagasabb. Novemberben Dél-, és Nyugat-Dunántúlon volt legalacsonyabb a közhasznú foglalkoztatásban résztvevők aránya, 16% és 14%.

A vállalkozóvá válás támogatásában résztvevők aránya a Nyugat-Dunántúl és a Közép-Magyarország régióban volt a legmagasabb, 7-7%, a legalacsonyabb az Észak-Alföldön és Észak-Magyarországon (3-3%).

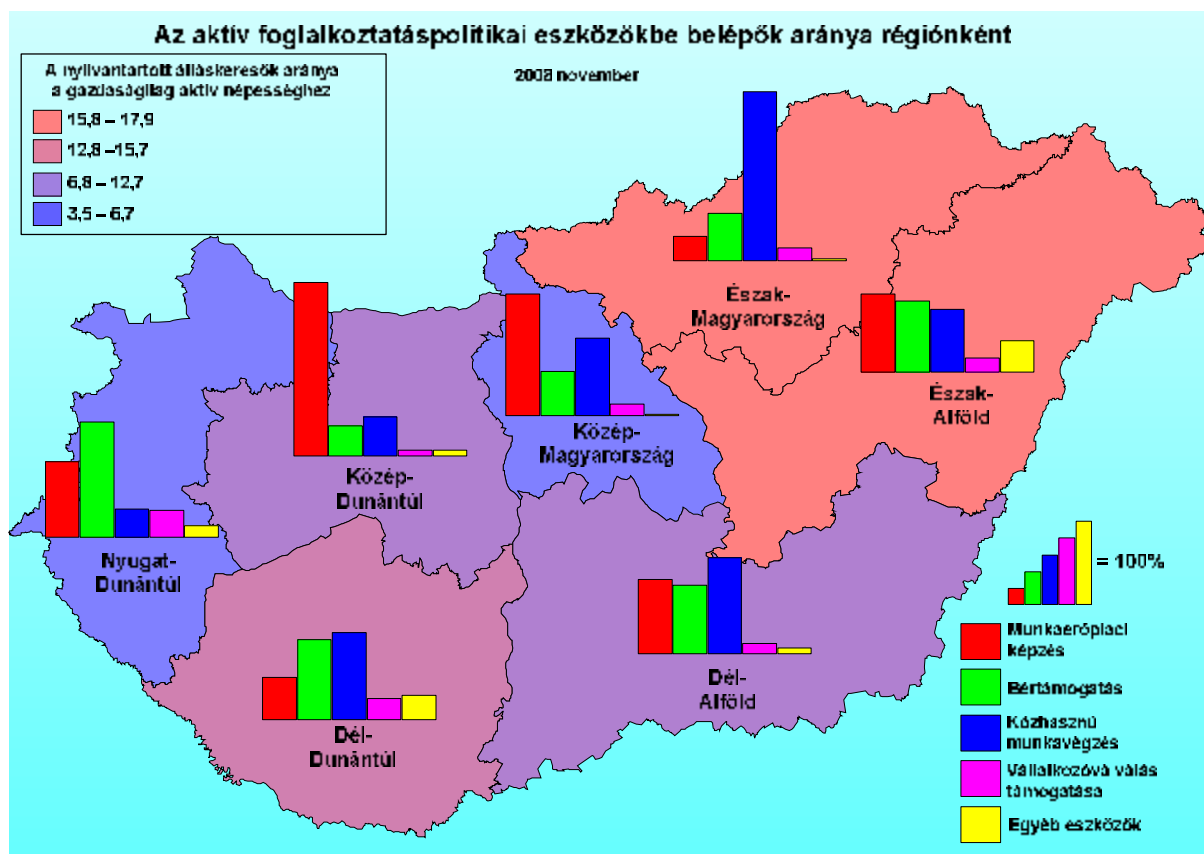
Aktív foglalkoztatáspolitikai eszközökbe novemberben 7,5 ezer fő lépett be, ez a létszám kevesebb, mint a fele az előző hónapi belépő létszámnak. Az előző év azonos időszakához képest a belépő létszám 26,7%-kal magasabb. A TÁMOP 1.1.2 program keretében 1,3 ezer fő lépett be valamelyik aktív foglalkoztatáspolitikai eszközbe. Ez a létszám 60%-kal kevesebb az előző hónapnál. Az aktív eszközbe belépők száma mindegyik eszközben csökkenést mutat.

A munkaerő-piaci képzésbe belépők száma 1,9 ezer fő volt. Több mint hatezer fővel kevesebben léptek képzésbe, mint az előző hónapban, s 2007. novemberhez képest közel 250 fővel kezdték el 2008. 11. hónapjában a képzést. A TÁMOP program keretében képzésbe ötszáz fő lépett be. Novemberben az új belépők 42%-a közhasznú foglalkoztatásba lépett be (összesen 3,2 ezer fő). Ez a létszám fele az előző hónapi létszámnak, de az előző év novemberéhez képest nyolcszáz fővel többen léptek közhasznú foglalkoztatásba. Novemberben 1,7 ezer fő lépett bértámogatás jellegű aktív eszközbe. A bértámogatásba belépők száma 46%-kal kevesebb, mint októberben. A TÁMOP program keretében bértámogatásba lépők száma közel nyolcszáz fő volt, a bértámogatásba belépők 30,6%-a a TÁMOP program keretében kapott támogatást. Vállalkozóvá válás támogatásába új belépők száma kis mértékben csökkent (3,8%-kal) októberhez képest, novemberben négyszáz főnek kezdődött el a vállalkozóvá válási támogatása. Az egyéb eszközökbe belépők száma októberben több mint háromszáz fő volt.



Az egyes aktív foglalkoztatáspolitikai eszközbe belépők arányának regionális különbségeit vizsgálva azt tapasztaljuk, hogy novemberben a legtöbb aktív eszközbe belépő Észak-Magyarországon volt (37%) Ezzel szemben a Nyugat-Dunántúlon az összes belépő 3%-a lépett valamely aktív eszközbe.

A képzésbe belépők aránya Közép-Dunántúlon (67%) és Nyugat-Dunántúlon (47%) volt a legmagasabb. Novemberben a képzésbe lépők aránya Észak-Magyarországon volt a legalacsonyabb, az összes belépő mindössze 10%-a. A közhasznú foglalkoztatásba belépők aránya Észak-Magyarországon volt a legmagasabb, 65%. A bértámogatással foglalkoztatásba lépők aránya Nyugat-, és Dél-Dunántúlon volt a legmagasabb (44% és 31%), ezzel szemben Közép-Dunántúlon aktív eszközbe lépők mindössze 12%-a lépett bértámogatási programba. Vállalkozóvá válás támogatásba bekerülők aránya Nyugat-Dunántúlon volt a legmagasabb októberben (11%), és Közép-Dunántúlon a legalacsonyabb, csupán 3%.



## *Módszertani leírás*

A kiadványban szereplő adminisztratív forrásokból származó adatok vonatkozási időpontja a tárgyhónap zárónapja (tárgyhónap 20-a). A bejelentett munkaerő-igények esetében a tárgyhónapban munkaközvetítésre rendelkezésre álló álláshelyek (előző havi záróérték + tárgyhavi új bejelentések) számát is közöljük. Az aktív foglalkoztatási programok esetében szintén ezt a módszert követjük, vagyis az érintett létszám ebben az esetben azokat foglalja magába, akik a tárgyhónapban legalább egy napon támogatott eszközben vettek részt.

Az áramlási, ú.n. flow-típusú adatok (be- ill. kilépők) a tárgyidőszak első és utolsó napja, vagyis az előző hónap zárónapja és a tárgyhónap zárónapja közötti mozgás kumulált összegeként értelmezhetők.

Az idősoros táblákban szereplő éves átlag a havi adatok 12 havi számtani átlagát jelenti, míg a havi átlag az év első hónapjától a tárgyhónapig eltelt időszak számtani átlagát mutatja. A változást ezekben a táblákban a havi átlagoknak az előző év hasonló időszakának átlagához viszonyítva adjuk meg. (Kivétel a december, amikor mindkét év esetében rendelkezésre áll az éves átlag, így itt a változás ezek hányadosaként jelenik meg.)

A regionális adatoknál az egyes régiókhoz tartozó megyék a következők:

**Közép-Magyarország:** Budapest, Pest; **Közép-Dunántúl:** Fejér, Komárom-Esztergom, Veszprém; **Nyugat-Dunántúl:** Győr-Moson-Sopron, Vas, Zala; **Dél-Dunántúl:** Baranya, Somogy, Tolna; **Észak-Magyarország:** Borsod-Abaúj-Zemplén, Heves, Nógrád; **Észak-Alföld:** Hajdú-Bihar, Jász-Nagykun-Szolnok, Szabolcs-Szatmár-Bereg; **Dél-Alföld:** Bács-Kiskun, Békés, Csongrád.

Nyilvántartott álláskereső: az állami munkaközvetítő irodában nyilvántartásba vett személy, aki munkaviszonnal nem rendelkezik, nem tanuló, nem nyugdíjas, foglalkoztatást elősegítő támogatásban nem részesül, munkát vagy önálló foglalkoztatást keres, munkavégzésre rendelkezésre áll és a Foglalkoztatási Szolgálattal álláskeresési megállapodást kötött.

Nyilvántartott pályakezdő álláskeresők: a nyilvántartott álláskeresők közül azok a 25. életévüket – felsőfokú végzettséggel rendelkezők esetén 30. életévüket – be nem töltött fiatalok, akik tanulmányaik befejezését követően munkanélküli ellátásra nem szereztek jogosultságot.

A nyilvántartott álláskeresők relatív mutatói: a nyilvántartott álláskeresők zárónapi létszáma az előző év január 1-i gazdaságilag aktív népesség, ill. a munkavállalási korú népesség százalékában.

Álláskeresési járadékban részesülők: a nyilvántartott álláskeresők közül azok, akik álláskeresővé válásukat megelőzően járulékfizetési kötelezettségüknek eleget tettek és így a Foglalkoztatási Törvényben meghatározottak szerint álláskeresési járadék folyósítására jogosultságot szereztek. Az Ft. 2005. nov. 1-i változása 2006. jan. 1-től volt vállalkozók belépését is lehetővé teszi. A törvényváltozás következtében 2007. januártól az álláskeresési járadék folyósításának első és második szakaszában lévők valamint a vállalkozói járadékban részesülők száma. Az adatok statisztikai összehasonlíthatósága érdekében a 2006-os bázis adatokból az álláskeresési segély b) típusába tartozók létszáma kikerült.

Álláskeresési segélyben részesülők: a nyilvántartott álláskeresők közül azok, a) akik min. 180 napra megállapított álláskeresési járadék folyósítási idejüket kimerítették, b) akik min

200, max. 364 nap munkaviszonnal rendelkeznek és c) akiknek a kérelem benyújtásakor a reájuk irányadó nyugdíjkorhatár betöltéséhez legfeljebb 5 év hiányzik és a legalább 140 napra megállapított álláskeresői járadék folyósítási idejüket kimerítették.

Nyugdíj előtti munkanélküli segélyben részesülők: a regisztrált munkanélküliek közül azok, akik a munkanélküli járadék folyósítási idejét kimerítették és az öregségi nyugdíjkorhatár betöltéséhez legfeljebb 5 év hiányzik, valamint megfelelnek az Ft.-ben meghatározott egyéb feltételeknek. (Az Ft. 2005. nov. 1-i változása után kifutó eszköz.) Az adatok statisztikai összehasonlíthatósága érdekében a 2006-os bázis adatokból az álláskeresői segély c) típusába tartozók létszáma kikerült.

Rendszeres szociális segélyben részesülők: a nyilvántartott álláskeresői között azok, akik munkanélküli ellátásra való jogosultsági idejüket kimerítették és akiknek a települési önkormányzat az 1993. évi III. tv. (A szociális igazgatásról és a szociális ellátásokról) szerint rendszeres szociális segélyt állapított meg.

Aktív foglalkoztatási eszközökben résztvevők létszáma: a létszám a Munkaerőpiaci Alap Decentralizált Foglalkoztatási Alaprészből finanszírozott, a TÁMOP 1.1.2 programban valamint a Központi Foglalkoztatási Alaprészből finanszírozott munkahelyteremtő támogatásokban résztvevők létszámát jelenti.

Csoportos létszám-leépítési bejelentésekben érintett munkavállalói kör:

Csoportos létszámcsökkentésnek minősül, ha a munkáltató a döntést megelőző fél éves átlagos statisztikai létszáma szerint

- a) Húsznál több és száznál kevesebb munkavállaló foglalkoztatása esetén legalább tíz,
- b) Száz vagy annál több, de háromszáznál kevesebb munkavállaló foglalkoztatása esetén legalább a munkavállalók tíz százaléka,
- c) Háromszáz vagy annál több munkavállaló foglalkoztatása esetén legalább harminc munkavállaló munkaviszonyát kívánja harminc napos időszakon belül a működésével összefüggő ok miatt megszüntetni.

Ha a munkáltató csoportos létszámcsökkentés végrehajtását tervezi, a döntést megelőzően legalább tizenöt nappal köteles az üzemi tanáccsal, üzemi tanács hiányában a munkáltatónál képviselettel rendelkező szakszervezetek és a munkavállalók képviselőiből létrehozott bizottsággal (a továbbiakban együtt: a munkavállalók képviselői) konzultációt kezdeményezni és azt a döntésének meghozataláig vagy a megállapodás megkötéséig folytatni.

A munkáltató a csoportos létszámcsökkentésre vonatkozó döntéséről az érintett munkavállalót a rendes felmondás, illetve a jognyilatkozat közlését megelőzően legalább harminc nappal írásban tájékoztatja.

## *Methodology*

All the data in this publication come from administrative sources, from the records of the Public Employment Service.

The stock data of registered jobseekers and the numbers of jobseeker's allowance and regular social allowance recipients concern the closing date of each month (the 20<sup>th</sup> of each month). In case of notified manpower demand we report the total number of vacancies available during the given month (the closing number of the previous month plus the new vacancies reported within the month). The total number of participants of the active labour market programmes include all persons who participated in these programmes for at least one day during the given period.

The flow type data are the number of persons entering to or outgoing from the register between the first and last day of the given period.

The yearly average in the tables of time series is the arithmetical mean of the 12 months data. The monthly average is arithmetical mean of the months from January to the given month.

The counties which constitute the regions:

**Central Hungary:** Budapest, Pest; **Central Transdanubia:** Fejér, Komárom, Veszprém;

**Western Transdanubia:** Győr, Vas, Zala; **Southern Transdanubia:** Baranya, Somogy, Tolna;

**Northern Hungary:** Borsod, Heves, Nógrád; **Northern Great Plain:** Hajdú, Szabolcs, Szolnok;

**Southern Great Plain:** Bács, Békés, Csongrád.

Registered jobseekers: from among the total number of clients registered with the Public Employment Service those who are out of employment, not pensioners, or day-time students; who do not get employment facilitating promotion (re-training, employment for public benefit etc.); who look for work, employment or individual occupation, ready to accept a suitable job, and signed a jobseeking agreement with the local office of PES.

The number of jobseekers include all persons who receive and who do not receive jobseekers allowance or any other allowance. Those who do not receive benefit or allowance are counted as registered jobseekers until they cooperate with the local office (i.e. who visit the local office regularly on the prescribed days).

Registered school- jobseekers: persons from the registered jobseekers younger than 25 years – with tertiary education younger than 30 years – who are not eligible for jobseekers' allowance or jobseekers' assistance because they have not collected enough working days after finishing their studies.

Jobseekers' rates: the ratio of the closing number of registered jobseekers compared to (a) previous year's economically active population, and (b) to the total population in working age.

Jobseekers' allowance recipients: defined by law (Act IV. of 1991) who are eligible for jobseekers allowance based on their previous employment (at least 365 day within the last 4 years).

Recipients of jobseekers' assistance: those from the registered jobseekers whose eligibility for jobseekers' allowance were at least 180 days long and asked for jobseekers assistance not later than 30 days after exhausting their eligibility.

Recipients of jobseekers' assistance are those from registered jobseekers, who (a) exhausted their (at least 180 days long) eligibility for jobseekers' allowance, (b) have minimum 200 days, maximum 364 days employment before for their registration and (c) exhausted their (at least 140 days long) eligibility for jobseekers' allowance and are no more than 5 years before the statutory retirement age.

Recipients of jobseekers' assistance before retirement: those from the registered jobseekers whose jobseekers allowance expired, less than 5 years missing to the statutory retirement age and meet the other conditions defined in the Employment Act. (This form of assistance was also abolished after 1<sup>st</sup> November 2005.)

Recipients of regular social assistance: provided for persons no more entitled to receive jobseekers allowance or assistance, if in their family the per capita monthly income does not exceed 70 percent of the minimum old age pension.

Participants of active labour market policies: persons who participate in a supported programme defined in the Employment Act, the persons who participate in the program of TÁMOP (Social Renewal Operational Programme) 1.1.2, and the participants in supporting job creating-investments programs. The jobseekers during their participation in the programmes are not counted as registered jobseekers.



## AZ ÁFSZ ADATAINAK ÖSSZEFOGLALÓ TÁBLÁZATA

### SUMMARY REPORT OF THE HUNGARIAN PUBLIC EMPLOYMENT SERVICE

**2008 december / December 2008**

Kategóriák / Categories	Létszám, fő Number of	Változás az előző hónaphoz képest / Changes compared to previous month		Változás az előző évhez képest / Changes compared to the same period previous year	
		fő / number	%-ban / in %	fő / number	%-ban / in %
Nyilvántartott álláskeresők összesen <i>Registered jobseekers total</i>	477351	31388	7,0	32340	7,3
<i>Ebből / From this</i>					
pályakezdő / <i>school-leavers</i>	41581	-733	-1,7	1401	3,5
25 évesnél fiatalabb / <i>younger than 25 years</i>	74691	2874	4,0	5106	7,3
férfi / <i>males</i>	250845	22716	10,0	18112	7,8
nő / <i>females</i>	226506	8672	4,0	14228	6,7
szakképzetlen* / <i>without qualification</i>	244844	13714	5,9	18207	8,0
diplomás / <i>graduates</i>	19720	242	1,2	-228	-1,1
megváltozott munkaképességű / <i>disabled jobseekers</i>	23256	1008	4,5	2268	10,8
nyilvántartásba belépők / <i>monthly inflow to the register</i>	75227	12515	20,0	7763	11,5
első alkalommal belépő álláskeresők / <i>first-time entrant jobseekers</i>	6184	23	0,4	-264	-4,1
tartósan regisztrált álláskeresők** / <i>registered jobseekers longer than a year</i>	146286	3901	2,7	11226	8,3
Tartósan nyilvántartottak aránya (%) <i>Ratio of long-term registered (%)</i>	30,6	-	-1,3 ***	-	0,3 ***
Átlagos regisztrációs idő (nap) / <i>Average length of registration (day)</i>	327	-14,0	-4,1	8,0	2,5

\* A szakképzetlenek közé soroljuk a legfeljebb 8 általánost és a gimnáziumot végzett álláskeresőket / *The category 'without qualification' contains those jobseekers, who have primary school or less than 8 grades and secondary grammar school with GCE*

\*\* Egy éve, vagy annál régebben megszakítás nélkül minden hónapban szerepelt a nyilvántartásban. / *Continuously registered longer than a year, without break*

\*\*\* %-pont / *% point*

**1. Az ÁFSZ nyilvántartás fontosabb adatai**  
**Main data of the PES**

Időszak / Month	Nyilvántartott álláskereső <i>Registered job- seekers</i>	Ebből pályakezdő <i>From this school-leaver</i>	Ebből 25 éven aluli <i>From this younger than 25 years</i>	Ebből megvált. munka- képeségű <i>From this disabled jobseekers</i>	Nyilvántartásba belépő <i>entrants to the register</i>	Rendelkezésre álló álláshelyek <i>Number of unfilled vacancies</i>
	fő / number	fő / number	fő / number	fő / number	fő / number	db / number
<b>2007</b>						
Január / January	438748	38458	67505	22114	66135	49277
Február / February	458384	41162	71795	22985	58278	53426
Március / March	453890	40747	71268	22804	44124	67256
Április / April	433098	38110	67420	21678	42646	83181
Május / May	413235	34999	62902	20728	35719	75675
Június / June	402670	34422	61511	20020	45078	78097
Július / July	412233	42219	69494	19971	57652	70013
Augusztus / August	417226	44649	71795	20016	44798	57619
Szeptember/September	415805	45439	72308	20006	54948	72362
Október / October	412837	42960	69703	20003	51304	67765
November / November	419844	41289	68687	20210	48925	50473
December / December	445011	40180	69585	20988	67464	47086
Havi átlag / Monthly average	425270	40405	68673	20958	49964	65922
<b>2008</b>						
Január / January	468124	40515	72067	21562	56193	42453
Február / February	476591	42281	74548	22112	59129	55612
Március / March	462370	41417	72650	21775	45498	63535
Április / April	442843	39301	68622	21313	40086	64302
Május / May	424501	36313	64151	20992,00	39106	60538
Június / June	415617	36238	63231	20681	51292	68477
Július / July	421065	43092	69919	20502	52577	61778
Augusztus / August	425020	45444	72416	20591	49240	57831
Szeptember/September	423940	45864	72631	20764	56024	67373
Október / October	424604	42935	69959	21331	60408	68988
November / November	445963	42314	71817	22248	62712	45452
December / December	477351	41581	74691	23256	75227	46409
Havi átlag / Monthly average	442332	41441	70559	21427	53958	58562
Változás az előző év azonos időszakához, % / Changes compared to the same period previous year	3,6	2,6	2,8	2,2	4,9	-9,0
<b>Az utolsó hónap változása az előző év azonos hónapjához / Changes compared to the same period previous year</b>						
Abszolút értékben/in No	32340	1401	5106	2268	7763	-677
Százalékban / in %	7,3	3,5	7,3	10,8	11,5	-1,4

**2. A Foglalkoztatási Szolgálat fontosabb megyei és regionális adatai**  
**County level and regional data of PES**

**2008 december / December 2008**

Régiók és megyék / <i>Regions and Counties</i>	Nyilvántartott álláskereső <i>Registered job-seekers</i>	Ebből pályakezdő <i>From this school-leaver</i>	Ebből 25 éven aluli <i>From this younger than 25 years</i>	Ebből megváltozott munkaképességű <i>From this disabled jobseekers</i>	Nyilvántartásba belépő <i>entrants to the register</i>	Rendelkezésre álló álláshelyek <i>Number of unfilled vacancies</i>
	fő / <i>number</i>	fő / <i>number</i>	fő / <i>number</i>	fő / <i>number</i>	fő / <i>number</i>	db / <i>number</i>
<b>Közép-Magyarország –</b> <i>Central Hungary</i>	<b>50980</b>	<b>2250</b>	<b>5101</b>	<b>1910</b>	<b>9647</b>	<b>9983</b>
Budapest	25630	1143	2176	596	4780	5797
Pest	25350	1107	2925	1314	4867	4186
<b>Közép-Dunántúl – Central</b> <i>Transdanubia</i>	<b>43063</b>	<b>2811</b>	<b>6620</b>	<b>1979</b>	<b>8824</b>	<b>5238</b>
Fejér	16587	1115	2565	817	3020	1271
Komárom-Esztergom	9469	607	1582	697	2209	3090
Veszprém	17007	1089	2473	465	3595	877
<b>Nyugat-Dunántúl –</b> <i>Western Transdanubia</i>	<b>33485</b>	<b>2103</b>	<b>4919</b>	<b>1535</b>	<b>7671</b>	<b>5626</b>
Győr-Moson-Sopron	10377	633	1572	454	2949	2026
Vas	8449	702	1431	489	1846	808
Zala	14659	768	1916	592	2876	2792
<b>Dél-Dunántúl – Southern</b> <i>Transdanubia</i>	<b>61895</b>	<b>5457</b>	<b>9577</b>	<b>3379</b>	<b>9076</b>	<b>4004</b>
Baranya	24274	2168	3852	1414	3551	1574
Somogy	24113	1921	3386	1105	3249	1522
Tolna	13508	1368	2339	860	2276	908
<b>Észak-Magyarország –</b> <i>Northern Hungary</i>	<b>96990</b>	<b>9946</b>	<b>16444</b>	<b>3306</b>	<b>11650</b>	<b>8153</b>
Borsod-Abaúj-Zemplén	62189	6608	10820	1590	7068	5670
Heves	17710	1586	2922	747	2562	1423
Nógrád	17091	1752	2702	969	2020	1060
<b>Észak-Alföld – Northern</b> <i>Great Plain</i>	<b>118490</b>	<b>12507</b>	<b>20599</b>	<b>6483</b>	<b>16774</b>	<b>6307</b>
Hajdú-Bihar	38989	3926	6130	1701	5553	1857
Jász-Nagykun-Szolnok	23504	1768	3833	1066	4295	1468
Szabolcs-Szatmár-Bereg	55997	6813	10636	3716	6926	2982
<b>Dél-Alföld – Southern</b> <i>Great Plain</i>	<b>72448</b>	<b>6507</b>	<b>11431</b>	<b>4664</b>	<b>11585</b>	<b>7098</b>
Bács-Kiskun	29000	2343	4325	2266	4450	3390
Békés	25132	2355	4263	898	4229	2121
Csongrád	18316	1809	2843	1500	2906	1587
<b>Összesen - Total</b>	<b>477351</b>	<b>41581</b>	<b>74691</b>	<b>23256</b>	<b>75227</b>	<b>46409</b>

**3. A nyilvántartott álláskeresők relatív mutatói**  
*Relative indicators of registered jobseekers*

**2008 december / December 2008**

Régiók és megyék / <i>Regions and counties</i>	A nyilvántartott álláskeresők aránya / <i>The ratio of registered jobseekers compared to</i>	
	a gazdaságilag aktív népességhez* (%) / <i>the economically active population* (%)</i>	a munkavállalási korú népességhez** (%) / <i>the population in employment age** (%)</i>
<b>Közép-Magyarország – Central Hungary</b>	<b>3,9</b>	<b>2,7</b>
Budapest	3,3	2,3
Pest	4,8	3,3
<b>Közép-Dunántúl – Central Transdanubia</b>	<b>8,4</b>	<b>5,8</b>
Fejér	8,4	5,7
Komárom-Esztergom	6,5	4,5
Veszprém	10,0	6,9
<b>Nyugat-Dunántúl – Western Transdanubia</b>	<b>7,2</b>	<b>5,0</b>
Győr-Moson-Sopron	5,1	3,5
Vas	6,9	4,8
Zala	10,3	7,5
<b>Dél-Dunántúl – Southern Transdanubia</b>	<b>15,3</b>	<b>9,6</b>
Baranya	14,5	9,2
Somogy	18,0	11,1
Tolna	13,0	8,4
<b>Észak-Magyarország – Northern Hungary</b>	<b>18,6</b>	<b>11,8</b>
Borsod-Abaúj-Zemplén	20,8	13,0
Heves	13,6	8,5
Nógrád	18,6	12,3
<b>Észak-Alföld – Northern Great Plain</b>	<b>18,7</b>	<b>11,6</b>
Hajdú-Bihar	17,0	10,7
Jász-Nagykun-Szolnok	13,6	8,8
Szabolcs-Szatmár-Bereg	24,3	14,4
<b>Dél-Alföld – Southern Great Plain</b>	<b>12,8</b>	<b>8,2</b>
Bács-Kiskun	13,0	8,2
Békés	15,9	10,0
Csongrád	9,9	6,6
<b>Összesen – Total</b>	<b>10,8</b>	<b>7,2</b>

Forrás: / \* A nemzetgazdaság munkaerőmérlege, 2007. 01. 01. (KSH) / *Labour Account of the National Economy 1. January 2007. (CSO, Hungary)*

\*\* KSH Népszámlálás (ill. Népszégnnyilvántartás) adatai, 2006 december 31-i állapot szerint. / *Data from the Census (and the population register) on 31. December 2006. (CSO, Hungary)*

**4. A nyilvántartott álláskereső létszáma és változása**  
**Number and changes of registered jobseekers**

**2008 december / December 2008**

Régiók és megyék / <i>Regions and Counties</i>	Létszám, fő <i>Number</i>	Változás az előző hónaphoz képest <i>Changes compared to previous month</i>		Változás az előző évhez képest <i>Changes compared to the same period previous year</i>	
		fő / <i>number</i>	%	fő / <i>number</i>	%
<b>Közép-Magyarország – Central Hungary</b>	<b>50980</b>	<b>3118</b>	<b>6,5</b>	<b>4742</b>	<b>10,3</b>
Budapest	25630	1322	5,4	1741	7,3
Pest	25350	1796	7,6	3001	13,4
<b>Közép-Dunántúl – Central Transdanubia</b>	<b>43063</b>	<b>4407</b>	<b>11,4</b>	<b>8043</b>	<b>23,0</b>
Fejér	16587	1463	9,7	3183	23,7
Komárom-Esztergom	9469	1042	12,4	1929	25,6
Veszprém	17007	1902	12,6	2931	20,8
<b>Nyugat-Dunántúl – Western Transdanubia</b>	<b>33485</b>	<b>4014</b>	<b>13,6</b>	<b>3140</b>	<b>10,3</b>
Győr-Moson-Sopron	10377	1739	20,1	1630	18,6
Vas	8449	1014	13,6	478	6,0
Zala	14659	1261	9,4	1032	7,6
<b>Dél-Dunántúl – Southern Transdanubia</b>	<b>61895</b>	<b>3185</b>	<b>5,4</b>	<b>2454</b>	<b>4,1</b>
Baranya	24274	1044	4,5	1215	5,3
Somogy	24113	1151	5,0	406	1,7
Tolna	13508	990	7,9	833	6,6
<b>Észak-Magyarország – Northern Hungary</b>	<b>96990</b>	<b>3641</b>	<b>3,9</b>	<b>3075</b>	<b>3,3</b>
Borsod-Abaúj-Zemplén	62189	1954	3,2	1313	2,2
Heves	17710	966	5,8	997	6,0
Nógrád	17091	721	4,4	765	4,7
<b>Észak-Alföld – Northern Great Plain</b>	<b>118490</b>	<b>7991</b>	<b>7,2</b>	<b>6700</b>	<b>6,0</b>
Hajdú-Bihar	38989	2153	5,8	201	0,5
Jász-Nagykun-Szolnok	23504	2441	11,6	2344	11,1
Szabolcs-Szatmár-Bereg	55997	3397	6,5	4155	8,0
<b>Dél-Alföld – Southern Great Plain</b>	<b>72448</b>	<b>5032</b>	<b>7,5</b>	<b>4186</b>	<b>6,1</b>
Bács-Kiskun	29000	1838	6,8	2465	9,3
Békés	25132	2133	9,3	757	3,1
Csongrád	18316	1061	6,1	964	5,6
<b>Összesen - Total</b>	<b>477351</b>	<b>31388</b>	<b>7,0</b>	<b>32340</b>	<b>7,3</b>

**5. A nyilvántartott álláskeresők száma iskolai végzettség szerint**  
**Number of registered jobseekers by highest educational qualification**

**2008 december / December 2008**

Régiók és megyék <i>/Regions and counties</i>	8 általános és alacsonyabb <i>primary school</i> or less than 8 <i>grades</i>	Szaktunaképző és szakiskola <i>vocational and</i> <i>apprentice school</i>	Középiskola <i>secondary</i> <i>education with</i> <i>GCE</i>	Főiskola és egyetem <i>tertiary</i> <i>education</i>	Kitöltetlen <i>missing data</i>	Összesen <i>Total</i>
<b>Közép-Magyarország –</b> <i>Central Hungary</i>	<b>15629</b>	<b>13731</b>	<b>16220</b>	<b>5279</b>	<b>121</b>	<b>50980</b>
Budapest	6878	5689	9211	3802	50	25630
Pest	8751	8042	7009	1477	71	25350
<b>Közép-Dunántúl –</b> <i>Central Transdanubia</i>	<b>16250</b>	<b>15032</b>	<b>9863</b>	<b>1851</b>	<b>67</b>	<b>43063</b>
Fejér	6889	5233	3747	696	22	16587
Komárom-Esztergom	3396	3286	2331	439	17	9469
Veszprém	5965	6513	3785	716	28	17007
<b>Nyugat-Dunántúl –</b> <i>Western Transdanubia</i>	<b>11959</b>	<b>11509</b>	<b>8106</b>	<b>1863</b>	<b>48</b>	<b>33485</b>
Győr-Moson-Sopron	3080	3753	2769	762	13	10377
Vas	3042	2766	2165	467	9	8449
Zala	5837	4990	3172	634	26	14659
<b>Dél-Dunántúl –</b> <i>Southern</i> <i>Transdanubia</i>	<b>28814</b>	<b>19788</b>	<b>11304</b>	<b>1890</b>	<b>99</b>	<b>61895</b>
Baranya	11213	7747	4413	855	46	24274
Somogy	11294	7769	4425	595	30	24113
Tolna	6307	4272	2466	440	23	13508
<b>Észak-Magyarország –</b> <i>Northern Hungary</i>	<b>47432</b>	<b>29140</b>	<b>17505</b>	<b>2654</b>	<b>259</b>	<b>96990</b>
Borsod-Abaúj-Zemplén	30867	18910	10666	1603	143	62189
Heves	8034	5389	3531	699	57	17710
Nógrád	8531	4841	3308	352	59	17091
<b>Észak-Alföld –</b> <i>Northern</i> <i>Great Plain</i>	<b>58233</b>	<b>35770</b>	<b>21012</b>	<b>3210</b>	<b>265</b>	<b>118490</b>
Hajdú-Bihar	18126	12280	7137	1345	101	38989
Jász-Nagykun-Szolnok	11021	7367	4396	684	36	23504
Szabolcs-Szatmár-Bereg	29086	16123	9479	1181	128	55997
<b>Dél-Alföld –</b> <i>Southern</i> <i>Great Plain</i>	<b>28471</b>	<b>24599</b>	<b>16334</b>	<b>2973</b>	<b>71</b>	<b>72448</b>
Bács-Kiskun	12551	9748	5663	1015	23	29000
Békés	9790	9023	5511	784	24	25132
Csongrád	6130	5828	5160	1174	24	18316
<b>Összesen - Total</b>	<b>206788</b>	<b>149569</b>	<b>100344</b>	<b>19720</b>	<b>930</b>	<b>477351</b>

43,3%

31,3%

21,0%

4,1%

0,2%

1

**6. A nyilvántartott álláskeresők száma korcsoportok szerint**  
*Number of registered jobseekers by age groups*

**2008 december / December 2008**

Régiók és megyék / <i>Regions and counties</i>	19 éves és fiatalabb <i>Younger than 19 years</i>	20- 24 éves <i>20-24 years</i>	25-34 éves <i>25-34 years</i>	35-44 éves <i>35-44 years</i>	45-54 éves <i>45-54 years</i>	55 éves és idősebb <i>Older than 55 years</i>	Összesen <i>Total</i>
<b>Közép-Magyarország – <i>Central Hungary</i></b>	<b>628</b>	<b>4473</b>	<b>13650</b>	<b>12806</b>	<b>13048</b>	<b>6375</b>	<b>50980</b>
Budapest	218	1958	6972	6280	6627	3575	25630
Pest	410	2515	6678	6526	6421	2800	25350
<b>Közép-Dunántúl – <i>Central Transdanubia</i></b>	<b>986</b>	<b>5634</b>	<b>11387</b>	<b>10022</b>	<b>10904</b>	<b>4130</b>	<b>43063</b>
Fejér	371	2194	4193	3779	4266	1784	16587
Komárom-Esztergom	266	1316	2668	2208	2275	736	9469
Veszprém	349	2124	4526	4035	4363	1610	17007
<b>Nyugat-Dunántúl – <i>Western Transdanubia</i></b>	<b>650</b>	<b>4269</b>	<b>8833</b>	<b>7688</b>	<b>8242</b>	<b>3803</b>	<b>33485</b>
Győr-Moson-Sopron	191	1381	2975	2397	2406	1027	10377
Vas	205	1226	2190	1886	2038	904	8449
Zala	254	1662	3668	3405	3798	1872	14659
<b>Dél-Dunántúl – <i>Southern Transdanubia</i></b>	<b>1569</b>	<b>8008</b>	<b>16812</b>	<b>15641</b>	<b>15100</b>	<b>4765</b>	<b>61895</b>
Baranya	630	3222	6675	6204	5886	1657	24274
Somogy	572	2814	6347	6029	6152	2199	24113
Tolna	367	1972	3790	3408	3062	909	13508
<b>Észak-Magyarország – <i>Northern Hungary</i></b>	<b>2986</b>	<b>13458</b>	<b>26343</b>	<b>24489</b>	<b>22645</b>	<b>7069</b>	<b>96990</b>
Borsod-Abaúj-Zemplén	1988	8832	16704	15996	14443	4226	62189
Heves	427	2495	5106	4311	4034	1337	17710
Nógrád	571	2131	4533	4182	4168	1506	17091
<b>Észak-Alföld – <i>Northern Great Plain</i></b>	<b>3837</b>	<b>16762</b>	<b>32815</b>	<b>31010</b>	<b>26631</b>	<b>7435</b>	<b>118490</b>
Hajdú-Bihar	1092	5038	10219	10021	9476	3143	38989
Jász-Nagykun-Szolnok	650	3183	6539	5817	5484	1831	23504
Szabolcs-Szatmár-Bereg	2095	8541	16057	15172	11671	2461	55997
<b>Dél-Alföld – <i>Southern Great Plain</i></b>	<b>1838</b>	<b>9593</b>	<b>19626</b>	<b>17832</b>	<b>17362</b>	<b>6197</b>	<b>72448</b>
Bács-Kiskun	713	3612	7628	7121	7238	<b>2688</b>	<b>29000</b>
Békés	754	3509	6839	6150	5878	2002	25132
Csongrád	371	2472	5159	4561	4246	1507	18316
<b>Összesen - <i>Total</i></b>	<b>12494</b>	<b>62197</b>	<b>129466</b>	<b>119488</b>	<b>113932</b>	<b>39774</b>	<b>477351</b>

**7. A nyilvántartott álláskereső férfiak létszáma és változása**  
**Number and changes of registered males jobseekers**

**2008 december / December 2008**

Régiók és megyék / <i>Regions and Counties</i>	Létszám, fő <i>Number</i>	Változás az előző hónaphoz képest <i>Changes compared to previous month</i>		Változás az előző évhez képest <i>Changes compared to the same period previous year</i>	
		fő / <i>number</i>	%	fő / <i>number</i>	%
<b>Közép-Magyarország – Central Hungary</b>	<b>23754</b>	<b>2051</b>	<b>9,5</b>	<b>2455</b>	<b>11,5</b>
Budapest	11850	893	8,2	1055	9,8
Pest	11904	1158	10,8	1400	13,3
<b>Közép-Dunántúl – Central Transdanubia</b>	<b>21854</b>	<b>2879</b>	<b>15,2</b>	<b>4520</b>	<b>26,1</b>
Fejér	8105	958	13,4	1697	26,5
Komárom-Esztergom	4702	708	17,7	1194	34,0
Veszprém	9047	1213	15,5	1629	22,0
<b>Nyugat-Dunántúl – Western Transdanubia</b>	<b>17929</b>	<b>2889</b>	<b>19,2</b>	<b>2285</b>	<b>14,6</b>
Győr-Moson-Sopron	5353	1227	29,7	1114	26,3
Vas	4644	720	18,3	487	11,7
Zala	7932	942	13,5	684	9,4
<b>Dél-Dunántúl – Southern Transdanubia</b>	<b>32650</b>	<b>2440</b>	<b>8,1</b>	<b>957</b>	<b>3,0</b>
Baranya	12851	879	7,3	582	4,7
Somogy	12855	895	7,5	160	1,3
Tolna	6944	666	10,6	215	3,2
<b>Észak-Magyarország – Northern Hungary</b>	<b>53608</b>	<b>2777</b>	<b>5,5</b>	<b>1485</b>	<b>2,8</b>
Borsod-Abaúj-Zemplén	34606	1526	4,6	302	0,9
Heves	9558	727	8,2	629	7,0
Nógrád	9444	524	5,9	554	6,2
<b>Észak-Alföld – Northern Great Plain</b>	<b>64506</b>	<b>5860</b>	<b>10,0</b>	<b>4109</b>	<b>6,8</b>
Hajdú-Bihar	20619	1749	9,3	496	2,5
Jász-Nagykun-Szolnok	12479	1678	15,5	1208	10,7
Szabolcs-Szatmár-Bereg	31408	2433	8,4	2405	8,3
<b>Dél-Alföld – Southern Great Plain</b>	<b>36544</b>	<b>3820</b>	<b>11,7</b>	<b>2301</b>	<b>6,7</b>
Bács-Kiskun	14269	1355	10,5	1281	9,9
Békés	13392	1593	13,5	337	2,6
Csongrád	8883	872	10,9	683	8,3
<b>Összesen - Total</b>	<b>250845</b>	<b>22716</b>	<b>10,0</b>	<b>18112</b>	<b>7,8</b>



**8. A nyilvántartott álláskereső nők létszáma és változása**  
**Number and changes of registered females jobseekers**

**2008 december / December 2008**

Régiók és megyék / <i>Regions and Counties</i>	Létszám, fő <i>Number</i>	Változás az előző hónaphoz képest <i>Changes compared to previous month</i>		Változás az előző évhez képest <i>Changes compared to the same period previous year</i>	
		fő / <i>number</i>	%	fő / <i>number</i>	%
<b>Közép-Magyarország – Central Hungary</b>	<b>27226</b>	<b>1067</b>	<b>4,1</b>	<b>2287</b>	<b>9,2</b>
Budapest	13780	429	3,2	686	5,2
Pest	13446	638	5,0	1601	13,5
<b>Közép-Dunántúl – Central Transdanubia</b>	<b>21209</b>	<b>1528</b>	<b>7,8</b>	<b>3523</b>	<b>19,9</b>
Fejér	8482	505	6,3	1486	21,2
Komárom-Esztergom	4767	334	7,5	735	18,2
Veszprém	7960	689	9,5	1302	19,6
<b>Nyugat-Dunántúl – Western Transdanubia</b>	<b>15556</b>	<b>1125</b>	<b>7,8</b>	<b>855</b>	<b>5,8</b>
Győr-Moson-Sopron	5024	512	11,3	516	11,4
Vas	3805	294	8,4	-9	-0,2
Zala	6727	319	5,0	348	5,5
<b>Dél-Dunántúl – Southern Transdanubia</b>	<b>29245</b>	<b>745</b>	<b>2,6</b>	<b>1497</b>	<b>5,4</b>
Baranya	11423	165	1,5	633	5,9
Somogy	11258	256	2,3	246	2,2
Tolna	6564	324	5,2	618	10,4
<b>Észak-Magyarország – Northern Hungary</b>	<b>43382</b>	<b>864</b>	<b>2,0</b>	<b>1590</b>	<b>3,8</b>
Borsod-Abaúj-Zemplén	27583	428	1,6	1011	3,8
Heves	8152	239	3,0	368	4,7
Nógrád	7647	197	2,6	211	2,8
<b>Észak-Alföld – Northern Great Plain</b>	<b>53984</b>	<b>2131</b>	<b>4,1</b>	<b>2591</b>	<b>5,0</b>
Hajdú-Bihar	18370	404	2,2	-295	-1,6
Jász-Nagykun-Szolnok	11025	763	7,4	1136	11,5
Szabolcs-Szatmár-Bereg	24589	964	4,1	1750	7,7
<b>Dél-Alföld – Southern Great Plain</b>	<b>35904</b>	<b>1212</b>	<b>3,5</b>	<b>1885</b>	<b>5,5</b>
Bács-Kiskun	14731	483	3,4	1184	8,7
Békés	11740	540	4,8	420	3,7
Csongrád	9433	189	2,0	281	3,1
<b>Összesen - Total</b>	<b>226506</b>	<b>8672</b>	<b>4,0</b>	<b>14228</b>	<b>6,7</b>

**9. A 25 éven aluli nyilvántartott álláskeresők száma és változása**  
**Number of registered jobseekers younger than 25 years old**

**2008 december / December 2008**

Régiók és megyék / <i>Regions and Counties</i>	Létszám, fő <i>Number</i>	Változás az előző hónaphoz képest <i>Changes compared to previous month</i>		Változás az előző évhez képest <i>Changes compared to the same period previous year</i>	
		fő / <i>number</i>	%	fő / <i>number</i>	%
<b>Közép-Magyarország – Central Hungary</b>	<b>5101</b>	<b>293</b>	<b>6,1</b>	<b>940</b>	<b>22,6</b>
Budapest	2176	186	9,3	370	20,5
Pest	2925	107	3,8	570	24,2
<b>Közép-Dunántúl – Central Transdanubia</b>	<b>6620</b>	<b>479</b>	<b>7,8</b>	<b>1680</b>	<b>34,0</b>
Fejér	2565	155	6,4	793	44,8
Komárom-Esztergom	1582	151	10,6	402	34,1
Veszprém	2473	173	7,5	485	24,4
<b>Nyugat-Dunántúl – Western Transdanubia</b>	<b>4919</b>	<b>430</b>	<b>9,6</b>	<b>945</b>	<b>23,8</b>
Győr-Moson-Sopron	1572	225	16,7	517	49,0
Vas	1431	137	10,6	300	26,5
Zala	1916	68	3,7	128	7,2
<b>Dél-Dunántúl – Southern Transdanubia</b>	<b>9577</b>	<b>188</b>	<b>2,0</b>	<b>702</b>	<b>7,9</b>
Baranya	3852	12	0,3	276	7,7
Somogy	3386	34	1,0	144	4,4
Tolna	2339	142	6,5	282	13,7
<b>Észak-Magyarország – Northern Hungary</b>	<b>16444</b>	<b>128</b>	<b>0,8</b>	<b>133</b>	<b>0,8</b>
Borsod-Abaúj-Zemplén	10820	82	0,8	-167	-1,5
Heves	2922	13	0,4	118	4,2
Nógrád	2702	33	1,2	182	7,2
<b>Észak-Alföld – Northern Great Plain</b>	<b>20599</b>	<b>926</b>	<b>4,7</b>	<b>114</b>	<b>0,6</b>
Hajdú-Bihar	6130	129	2,1	-435	-6,6
Jász-Nagykun-Szolnok	3833	336	9,6	443	13,1
Szabolcs-Szatmár-Bereg	10636	461	4,5	106	1,0
<b>Dél-Alföld – Southern Great Plain</b>	<b>11431</b>	<b>430</b>	<b>3,9</b>	<b>592</b>	<b>5,5</b>
Bács-Kiskun	4325	167	4,0	302	7,5
Békés	4263	189	4,6	165	4,0
Csongrád	2843	74	2,7	125	4,6
<b>Összesen - Total</b>	<b>74691</b>	<b>2874</b>	<b>4,0</b>	<b>5106</b>	<b>7,3</b>

**10. A nyilvántartásba belépők létszáma és változása**  
**Number of entrants to the register**

**2008 december / December 2008**

Régiók és megyék / <i>Regions and Counties</i>	Létszám, fő <i>Number</i>	Változás az előző hónaphoz képest <i>Changes compared to previous month</i>		Változás az előző évhez képest <i>Changes compared to the same period previous year</i>	
		fő / <i>number</i>	%	fő / <i>number</i>	%
<b>Közép-Magyarország – Central Hungary</b>	<b>9647</b>	<b>1647</b>	<b>20,6</b>	<b>1374</b>	<b>16,6</b>
Budapest	4780	596	14,2	550	13,0
Pest	4867	1051	27,5	824	20,4
<b>Közép-Dunántúl – Central Transdanubia</b>	<b>8824</b>	<b>1164</b>	<b>15,2</b>	<b>2338</b>	<b>36,0</b>
Fejér	3020	426	16,4	831	38,0
Komárom-Esztergom	2209	293	15,3	628	39,7
Veszprém	3595	445	14,1	879	32,4
<b>Nyugat-Dunántúl – Western Transdanubia</b>	<b>7671</b>	<b>1277</b>	<b>20,0</b>	<b>1494</b>	<b>24,2</b>
Győr-Moson-Sopron	2949	401	15,7	598	25,4
Vas	1846	275	17,5	242	15,1
Zala	2876	601	26,4	654	29,4
<b>Dél-Dunántúl – Southern Transdanubia</b>	<b>9076</b>	<b>1005</b>	<b>12,5</b>	<b>466</b>	<b>5,4</b>
Baranya	3551	571	19,2	313	9,7
Somogy	3249	179	5,8	24	0,7
Tolna	2276	255	12,6	129	6,0
<b>Észak-Magyarország – Northern Hungary</b>	<b>11650</b>	<b>1758</b>	<b>17,8</b>	<b>330</b>	<b>2,9</b>
Borsod-Abaúj-Zemplén	7068	1359	23,8	6	0,1
Heves	2562	351	15,9	251	10,9
Nógrád	2020	48	2,4	73	3,7
<b>Észak-Alföld – Northern Great Plain</b>	<b>16774</b>	<b>3765</b>	<b>28,9</b>	<b>1292</b>	<b>8,3</b>
Hajdú-Bihar	5553	1284	30,1	505	10,0
Jász-Nagykun-Szolnok	4295	1242	40,7	649	17,8
Szabolcs-Szatmár-Bereg	6926	1239	21,8	138	2,0
<b>Dél-Alföld – Southern Great Plain</b>	<b>11585</b>	<b>1899</b>	<b>19,6</b>	<b>469</b>	<b>4,2</b>
Bács-Kiskun	4450	708	18,9	322	7,8
Békés	4229	806	23,5	1	0,0
Csongrád	2906	385	15,3	146	5,3
<b>Összesen - Total</b>	<b>75227</b>	<b>12515</b>	<b>20,0</b>	<b>7763</b>	<b>11,5</b>

**11. A nyilvántartásba először belépők létszáma és változása**  
**Number of first-time entrants to the register**

**2008 december / December 2008**

Régiók és megyék / <i>Regions and Counties</i>	Létszám, fő <i>Number</i>	Változás az előző hónaphoz képest <i>Changes compared to previous month</i>		Változás az előző évhez képest <i>Changes compared to the same period previous year</i>	
		fő / <i>number</i>	%	fő / <i>number</i>	%
<b>Közép-Magyarország – Central Hungary</b>	<b>2025</b>	<b>166</b>	<b>8,9</b>	<b>71</b>	<b>3,6</b>
Budapest	1167	78	7,2	22	1,9
Pest	858	88	11,4	49	6,1
<b>Közép-Dunántúl – Central Transdanubia</b>	<b>770</b>	<b>-51</b>	<b>-6,2</b>	<b>95</b>	<b>14,1</b>
Fejér	306	0	0,0	40	15,0
Komárom-Esztergom	206	-1	-0,5	14	7,3
Veszprém	258	-50	-16,2	41	18,9
<b>Nyugat-Dunántúl – Western Transdanubia</b>	<b>662</b>	<b>10</b>	<b>1,5</b>	<b>76</b>	<b>13,0</b>
Győr-Moson-Sopron	299	2	0,7	50	20,1
Vas	166	11	7,1	29	21,2
Zala	197	-3	-1,5	-3	-1,5
<b>Dél-Dunántúl – Southern Transdanubia</b>	<b>495</b>	<b>-40</b>	<b>-7,5</b>	<b>-124</b>	<b>-20,0</b>
Baranya	194	-12	-5,8	-41	-17,4
Somogy	197	-2	-1,0	-74	-27,3
Tolna	104	-26	-20,0	-9	-8,0
<b>Észak-Magyarország – Northern Hungary</b>	<b>708</b>	<b>15</b>	<b>2,2</b>	<b>-43</b>	<b>-5,7</b>
Borsod-Abaúj-Zemplén	366	9	2,5	-69	-15,9
Heves	237	59	33,1	48	25,4
Nógrád	105	-53	-33,5	-22	-17,3
<b>Észak-Alföld – Northern Great Plain</b>	<b>867</b>	<b>-26</b>	<b>-2,9</b>	<b>-196</b>	<b>-18,4</b>
Hajdú-Bihar	299	-52	-14,8	-107	-26,4
Jász-Nagykun-Szolnok	243	4	1,7	10	4,3
Szabolcs-Szatmár-Bereg	325	22	7,3	-99	-23,3
<b>Dél-Alföld – Southern Great Plain</b>	<b>657</b>	<b>-51</b>	<b>-7,2</b>	<b>-143</b>	<b>-17,9</b>
Bács-Kiskun	306	-40	-11,6	-19	-5,8
Békés	154	-1	-0,6	-55	-26,3
Csongrád	197	-10	-4,8	-69	-25,9
<b>Összesen - Total</b>	<b>6184</b>	<b>23</b>	<b>0,4</b>	<b>-264</b>	<b>-4,1</b>

**12. A nyilvántartott pályakezdő álláskeresők létszáma és változása**  
*The number and changes of registered jobseeking school-leavers*

**2008 december / December 2008**

Régiók és megyék / <i>Regions and Counties</i>	száma, fő <i>Number</i>	Változás az előző hónaphoz képest <i>Changes compared to previous month</i>		Változás az előző évhez képest <i>Changes compared to the same period previous year</i>	
		fő / <i>number</i>	%	fő / <i>number</i>	%
<b>Közép-Magyarország – Central Hungary</b>	<b>2250</b>	<b>-38</b>	<b>-1,7</b>	<b>388</b>	<b>20,8</b>
Budapest	1143	89	8,4	173	17,8
Pest	1107	-127	-10,3	215	24,1
<b>Közép-Dunántúl – Central Transdanubia</b>	<b>2811</b>	<b>-58</b>	<b>-2,0</b>	<b>297</b>	<b>11,8</b>
Fejér	1115	-27	-2,4	217	24,2
Komárom-Esztergom	607	4	0,7	34	5,9
Veszprém	1089	-35	-3,1	46	4,4
<b>Nyugat-Dunántúl – Western Transdanubia</b>	<b>2103</b>	<b>-34</b>	<b>-1,6</b>	<b>208</b>	<b>11,0</b>
Győr-Moson-Sopron	633	15	2,4	188	42,2
Vas	702	0	0,0	101	16,8
Zala	768	-49	-6,0	-81	-9,5
<b>Dél-Dunántúl – Southern Transdanubia</b>	<b>5457</b>	<b>-157</b>	<b>-2,8</b>	<b>458</b>	<b>9,2</b>
Baranya	2168	-76	-3,4	228	11,8
Somogy	1921	-98	-4,9	106	5,8
Tolna	1368	17	1,3	124	10,0
<b>Észak-Magyarország – Northern Hungary</b>	<b>9946</b>	<b>-387</b>	<b>-3,7</b>	<b>-175</b>	<b>-1,7</b>
Borsod-Abaúj-Zemplén	6608	-262	-3,8	-275	-4,0
Heves	1586	-95	-5,7	-43	-2,6
Nógrád	1752	-30	-1,7	143	8,9
<b>Észak-Alföld – Northern Great Plain</b>	<b>12507</b>	<b>28</b>	<b>0,2</b>	<b>-31</b>	<b>-0,2</b>
Hajdú-Bihar	3926	-84	-2,1	-309	-7,3
Jász-Nagykun-Szolnok	1768	20	1,1	175	11,0
Szabolcs-Szatmár-Bereg	6813	92	1,4	103	1,5
<b>Dél-Alföld – Southern Great Plain</b>	<b>6507</b>	<b>-87</b>	<b>-1,3</b>	<b>256</b>	<b>4,1</b>
Bács-Kiskun	2343	-1	0,0	80	3,5
Békés	2355	-48	-2,0	115	5,1
Csongrád	1809	-38	-2,1	61	3,5
<b>Összesen - Total</b>	<b>41581</b>	<b>-733</b>	<b>-1,7</b>	<b>1401</b>	<b>3,5</b>

**13. A nyilvántartott pályakezdő álláskeresők száma iskolai végzettség szerint**  
**Number of registered jobseeking school-leavers by highest educational qualification**

**2008 december / December 2008**

Régiók és megyék <i>/Regions and counties</i>	8 általános és alacsonyabb <i>primary school</i> or less than 8 <i>grades</i>	Szaktanulmányok és szakiskola <i>vocational and</i> <i>apprentice</i> <i>school</i>	Középiskola <i>secondary</i> <i>education with</i> <i>GCE</i>	Főiskola és egyetem <i>tertiary</i> <i>education</i>	Kitöltetlen <i>missing data</i>	Összesen <i>Total</i>
<b>Közép-Magyarország –</b> <i>Central Hungary</i>	<b>618</b>	<b>275</b>	<b>1087</b>	<b>262</b>	<b>8</b>	<b>2250</b>
Budapest	318	89	550	185	1	1143
Pest	300	186	537	77	7	1107
<b>Közép-Dunántúl – Central</b> <i>Transdanubia</i>	<b>802</b>	<b>478</b>	<b>1329</b>	<b>195</b>	<b>7</b>	<b>2811</b>
Fejér	362	175	501	74	3	1115
Komárom-Esztergom	126	104	329	47	1	607
Veszprém	314	199	499	74	3	1089
<b>Nyugat-Dunántúl – Western</b> <i>Transdanubia</i>	<b>493</b>	<b>370</b>	<b>951</b>	<b>276</b>	<b>13</b>	<b>2103</b>
Győr-Moson-Sopron	114	114	293	110	2	633
Vas	136	119	357	85	5	702
Zala	243	137	301	81	6	768
<b>Dél-Dunántúl – Southern</b> <i>Transdanubia</i>	<b>2391</b>	<b>969</b>	<b>1793</b>	<b>280</b>	<b>24</b>	<b>5457</b>
Baranya	946	386	701	122	13	2168
Somogy	885	339	623	66	8	1921
Tolna	560	244	469	92	3	1368
<b>Észak-Magyarország –</b> <i>Northern Hungary</i>	<b>4906</b>	<b>1692</b>	<b>2791</b>	<b>445</b>	<b>112</b>	<b>9946</b>
Borsod-Abaúj-Zemplén	3291	1248	1739	282	48	6608
Heves	734	221	511	98	22	1586
Nógrád	881	223	541	65	42	1752
<b>Észak-Alföld – Northern</b> <i>Great Plain</i>	<b>5703</b>	<b>2269</b>	<b>3816</b>	<b>620</b>	<b>99</b>	<b>12507</b>
Hajdú-Bihar	1666	771	1185	261	43	3926
Jász-Nagykun-Szolnok	723	299	629	103	14	1768
Szabolcs-Szatmár-Bereg	3314	1199	2002	256	42	6813
<b>Dél-Alföld – Southern Great</b> <i>Plain</i>	<b>2216</b>	<b>1282</b>	<b>2573</b>	<b>423</b>	<b>13</b>	<b>6507</b>
Bács-Kiskun	867	500	831	142	3	2343
Békés	836	473	934	108	4	2355
Csongrád	513	309	808	173	6	1809
<b>Összesen - Total</b>	<b>17129</b>	<b>7335</b>	<b>14340</b>	<b>2501</b>	<b>276</b>	<b>41581</b>

**14. A nyilvántartott pályakezdő álláskereső férfiak létszáma és változása**  
**Number and changes of registered males jobseeking school-leavers**

**2008 december / December 2008**

Régiók és megyék / <i>Regions and Counties</i>	Létszám, fő <i>Number</i>	Változás az előző hónaphoz képest <i>Changes compared to previous month</i>		Változás az előző évhez képest <i>Changes compared to the same period previous year</i>	
		fő / <i>number</i>	%	fő / <i>number</i>	%
<b>Közép-Magyarország – Central Hungary</b>	<b>1091</b>	<b>18</b>	<b>1,7</b>	<b>212</b>	<b>24,1</b>
Budapest	581	62	11,9	120	26,0
Pest	510	-44	-7,9	92	22,0
<b>Közép-Dunántúl – Central Transdanubia</b>	<b>1289</b>	<b>10</b>	<b>0,8</b>	<b>158</b>	<b>14,0</b>
Fejér	473	-2	-0,4	111	30,7
Komárom-Esztergom	284	24	9,2	36	14,5
Veszprém	532	-12	-2,2	11	2,1
<b>Nyugat-Dunántúl – Western Transdanubia</b>	<b>984</b>	<b>39</b>	<b>4,1</b>	<b>129</b>	<b>15,1</b>
Győr-Moson-Sopron	295	32	12,2	105	55,3
Vas	327	13	4,1	53	19,3
Zala	362	-6	-1,6	-29	-7,4
<b>Dél-Dunántúl – Southern Transdanubia</b>	<b>2737</b>	<b>-52</b>	<b>-1,9</b>	<b>225</b>	<b>9,0</b>
Baranya	1159	-17	-1,4	150	14,9
Somogy	935	-50	-5,1	26	2,9
Tolna	643	15	2,4	49	8,2
<b>Észak-Magyarország – Northern Hungary</b>	<b>5295</b>	<b>-100</b>	<b>-1,9</b>	<b>-86</b>	<b>-1,6</b>
Borsod-Abaúj-Zemplén	3563	-53	-1,5	-181	-4,8
Heves	803	-19	-2,3	35	4,6
Nógrád	929	-28	-2,9	60	6,9
<b>Észak-Alföld – Northern Great Plain</b>	<b>6433</b>	<b>125</b>	<b>2,0</b>	<b>26</b>	<b>0,4</b>
Hajdú-Bihar	1924	11	0,6	-122	-6,0
Jász-Nagykun-Szolnok	869	21	2,5	114	15,1
Szabolcs-Szatmár-Bereg	3640	93	2,6	34	0,9
<b>Dél-Alföld – Southern Great Plain</b>	<b>2932</b>	<b>6</b>	<b>0,2</b>	<b>164</b>	<b>5,9</b>
Bács-Kiskun	1076	20	1,9	81	8,1
Békés	1080	-16	-1,5	3	0,3
Csongrád	776	2	0,3	80	11,5
<b>Összesen - Total</b>	<b>20761</b>	<b>46</b>	<b>0,2</b>	<b>828</b>	<b>4,2</b>

**15. A nyilvántartott pályakezdő álláskereső nők létszáma és változása**  
**Number and changes of registered females jobseeking school-leavers**

**2008 december / December 2008**

Régiók és megyék / <i>Regions and Counties</i>	Létszám, fő <i>Number</i>	Változás az előző hónaphoz képest <i>Changes compared to previous month</i>		Változás az előző évhez képest <i>Changes compared to the same period previous year</i>	
		fő / <i>number</i>	%	fő / <i>number</i>	%
<b>Közép-Magyarország – Central Hungary</b>	<b>1159</b>	<b>-56</b>	<b>-4,6</b>	<b>176</b>	<b>17,9</b>
Budapest	562	27	5,0	53	10,4
Pest	597	-83	-12,2	123	25,9
<b>Közép-Dunántúl – Central Transdanubia</b>	<b>1522</b>	<b>-68</b>	<b>-4,3</b>	<b>139</b>	<b>10,1</b>
Fejér	642	-25	-3,7	106	19,8
Komárom-Esztergom	323	-20	-5,8	-2	-0,6
Veszprém	557	-23	-4,0	35	6,7
<b>Nyugat-Dunántúl – Western Transdanubia</b>	<b>1119</b>	<b>-73</b>	<b>-6,1</b>	<b>79</b>	<b>7,6</b>
Győr-Moson-Sopron	338	-17	-4,8	83	32,5
Vas	375	-13	-3,4	48	14,7
Zala	406	-43	-9,6	-52	-11,4
<b>Dél-Dunántúl – Southern Transdanubia</b>	<b>2720</b>	<b>-105</b>	<b>-3,7</b>	<b>233</b>	<b>9,4</b>
Baranya	1009	-59	-5,5	78	8,4
Somogy	986	-48	-4,6	80	8,8
Tolna	725	2	0,3	75	11,5
<b>Észak-Magyarország – Northern Hungary</b>	<b>4651</b>	<b>-287</b>	<b>-5,8</b>	<b>-89</b>	<b>-1,9</b>
Borsod-Abaúj-Zemplén	3045	-209	-6,4	-94	-3,0
Heves	783	-76	-8,8	-78	-9,1
Nógrád	823	-2	-0,2	83	11,2
<b>Észak-Alföld – Northern Great Plain</b>	<b>6074</b>	<b>-97</b>	<b>-1,6</b>	<b>-57</b>	<b>-0,9</b>
Hajdú-Bihar	2002	-95	-4,5	-187	-8,5
Jász-Nagykun-Szolnok	899	-1	-0,1	61	7,3
Szabolcs-Szatmár-Bereg	3173	-1	0,0	69	2,2
<b>Dél-Alföld – Southern Great Plain</b>	<b>3575</b>	<b>-93</b>	<b>-2,5</b>	<b>92</b>	<b>2,6</b>
Bács-Kiskun	1267	-21	-1,6	-1	-0,1
Békés	1275	-32	-2,4	112	9,6
Csongrád	1033	-40	-3,7	-19	-1,8
<b>Összesen - Total</b>	<b>20820</b>	<b>-779</b>	<b>-3,6</b>	<b>573</b>	<b>2,8</b>



## 16. A nyilvántartásba belépő pályakezdők száma

*Number of school-leaver entrants to the register*

**2008 december / December 2008**

Régiók és megyék / <i>Regions and Counties</i>	Létszám, fő <i>Number</i>	Változás az előző hónaphoz képest <i>Changes compared to previous month</i>		Változás az előző évhez képest <i>Changes compared to the same period previous year</i>	
		fő / <i>number</i>	%	fő / <i>number</i>	%
<b>Közép-Magyarország – Central Hungary</b>	<b>560</b>	<b>-21</b>	<b>-3,6</b>	<b>66</b>	<b>13,4</b>
Budapest	324	28	9,5	61	23,2
Pest	236	-49	-17,2	5	2,2
<b>Közép-Dunántúl – Central Transdanubia</b>	<b>516</b>	<b>30</b>	<b>6,2</b>	<b>34</b>	<b>7,1</b>
Fejér	179	2	1,1	21	13,3
Komárom-Esztergom	144	41	39,8	41	39,8
Veszprém	193	-13	-6,3	-28	-12,7
<b>Nyugat-Dunántúl – Western Transdanubia</b>	<b>379</b>	<b>8</b>	<b>2,2</b>	<b>69</b>	<b>22,3</b>
Győr-Moson-Sopron	153	7	4,8	62	68,1
Vas	113	5	4,6	23	25,6
Zala	113	-4	-3,4	-16	-12,4
<b>Dél-Dunántúl – Southern Transdanubia</b>	<b>716</b>	<b>-36</b>	<b>-4,8</b>	<b>19</b>	<b>2,7</b>
Baranya	320	6	1,9	22	7,4
Somogy	193	-45	-18,9	-23	-10,6
Tolna	203	3	1,5	20	10,9
<b>Észak-Magyarország – Northern Hungary</b>	<b>1006</b>	<b>-29</b>	<b>-2,8</b>	<b>24</b>	<b>2,4</b>
Borsod-Abaúj-Zemplén	631	16	2,6	38	6,4
Heves	188	-36	-16,1	-31	-14,2
Nógrád	187	-9	-4,6	17	10,0
<b>Észak-Alföld – Northern Great Plain</b>	<b>1489</b>	<b>138</b>	<b>10,2</b>	<b>122</b>	<b>8,9</b>
Hajdú-Bihar	518	76	17,2	76	17,2
Jász-Nagykun-Szolnok	293	35	13,6	-12	-3,9
Szabolcs-Szatmár-Bereg	678	27	4,1	58	9,4
<b>Dél-Alföld – Southern Great Plain</b>	<b>942</b>	<b>1</b>	<b>0,1</b>	<b>70</b>	<b>8,0</b>
Bács-Kiskun	396	43	12,2	24	6,5
Békés	276	-21	-7,1	25	10,0
Csongrád	270	-21	-7,2	21	8,4
<b>Összesen - Total</b>	<b>5608</b>	<b>91</b>	<b>1,6</b>	<b>404</b>	<b>7,8</b>

**17. A nyilvántartott megváltozott munkaképességű álláskeresők száma és változása**  
**The number and change of registered disabled jobseekers**

**2008 december / December 2008**

Régiók és megyék / <i>Regions and Counties</i>	Létszám, fő <i>Number</i>	Változás az előző hónaphoz képest <i>Changes compared to previous month</i>		Változás az előző évhez képest <i>Changes compared to the same period previous year</i>	
		fő / <i>number</i>	%	fő / <i>number</i>	%
<b>Közép-Magyarország – Central Hungary</b>	<b>1910</b>	<b>45</b>	<b>2,4</b>	<b>142</b>	<b>8,0</b>
Budapest	596	3	0,5	67	12,7
Pest	1314	42	3,3	75	6,1
<b>Közép-Dunántúl – Central Transdanubia</b>	<b>1979</b>	<b>104</b>	<b>5,5</b>	<b>200</b>	<b>11,2</b>
Fejér	817	42	5,4	56	7,4
Komárom-Esztergom	697	39	5,9	110	18,7
Veszprém	465	23	5,2	34	7,9
<b>Nyugat-Dunántúl – Western Transdanubia</b>	<b>1535</b>	<b>97</b>	<b>6,7</b>	<b>52</b>	<b>3,5</b>
Győr-Moson-Sopron	454	41	9,9	48	11,8
Vas	489	12	2,5	16	3,4
Zala	592	44	8,0	-12	-2,0
<b>Dél-Dunántúl – Southern Transdanubia</b>	<b>3379</b>	<b>186</b>	<b>5,8</b>	<b>332</b>	<b>10,9</b>
Baranya	1414	85	6,4	260	22,5
Somogy	1105	34	3,2	-43	-3,7
Tolna	860	67	8,4	115	15,4
<b>Észak-Magyarország – Northern Hungary</b>	<b>3306</b>	<b>129</b>	<b>4,1</b>	<b>-467</b>	<b>-12,4</b>
Borsod-Abaúj-Zemplén	1590	72	4,7	-618	-28,0
Heves	747	10	1,4	95	14,6
Nógrád	969	47	5,1	56	6,1
<b>Észak-Alföld – Northern Great Plain</b>	<b>6483</b>	<b>332</b>	<b>5,4</b>	<b>697</b>	<b>12,0</b>
Hajdú-Bihar	1701	29	1,7	-28	-1,6
Jász-Nagykun-Szolnok	1066	81	8,2	156	17,1
Szabolcs-Szatmár-Bereg	3716	222	6,4	569	18,1
<b>Dél-Alföld – Southern Great Plain</b>	<b>4664</b>	<b>115</b>	<b>2,5</b>	<b>1312</b>	<b>39,1</b>
Bács-Kiskun	2266	6	0,3	1015	81,1
Békés	898	47	5,5	122	15,7
Csongrád	1500	62	4,3	175	13,2
<b>Összesen - Total</b>	<b>23256</b>	<b>1008</b>	<b>4,5</b>	<b>2268</b>	<b>10,8</b>

**18. A nyilvántartott megváltozott munkaképességű álláskeresők száma iskolai végzettség szerint**  
*Number of registered disabled jobseekers by highest educational qualification*

**2008 december / December 2008**

Régiók és megyék <i>/Regions and counties</i>	8 általános és alacsonyabb <i>primary school or less than 8 grades</i>	Szaktunaképző és szakiskola <i>vocational and apprentice school</i>	Középiskola <i>secondary education with GCE</i>	Főiskola és egyetem <i>tertiary education</i>	Kitöltetlen <i>missing data</i>	Összesen <i>Total</i>
<b>Közép-Magyarország – Central Hungary</b>	<b>967</b>	<b>593</b>	<b>317</b>	<b>33</b>	<b>0</b>	<b>1910</b>
Budapest	237	172	164	23	0	596
Pest	730	421	153	10	0	1314
<b>Közép-Dunántúl – Central Transdanubia</b>	<b>953</b>	<b>635</b>	<b>346</b>	<b>42</b>	<b>3</b>	<b>1979</b>
Fejér	420	240	135	22	0	817
Komárom-Esztergom	343	217	120	16	1	697
Veszprém	190	178	91	4	2	465
<b>Nyugat-Dunántúl – Western Transdanubia</b>	<b>753</b>	<b>528</b>	<b>221</b>	<b>32</b>	<b>1</b>	<b>1535</b>
Győr-Moson-Sopron	226	155	65	7	1	454
Vas	229	163	84	13	0	489
Zala	298	210	72	12	0	592
<b>Dél-Dunántúl – Southern Transdanubia</b>	<b>1780</b>	<b>1089</b>	<b>453</b>	<b>54</b>	<b>3</b>	<b>3379</b>
Baranya	698	484	207	24	1	1414
Somogy	584	370	135	16	0	1105
Tolna	498	235	111	14	2	860
<b>Észak-Magyarország – Northern Hungary</b>	<b>1687</b>	<b>1078</b>	<b>478</b>	<b>60</b>	<b>3</b>	<b>3306</b>
Borsod-Abaúj-Zemplén	788	528	238	34	2	1590
Heves	390	232	104	20	1	747
Nógrád	509	318	136	6	0	969
<b>Észak-Alföld – Northern Great Plain</b>	<b>3523</b>	<b>1960</b>	<b>922</b>	<b>72</b>	<b>6</b>	<b>6483</b>
Hajdú-Bihar	871	599	211	20	0	1701
Jász-Nagykun-Szolnok	555	329	162	20	0	1066
Szabolcs-Szatmár-Bereg	2097	1032	549	32	6	3716
<b>Dél-Alföld – Southern Great Plain</b>	<b>2136</b>	<b>1604</b>	<b>842</b>	<b>77</b>	<b>5</b>	<b>4664</b>
Bács-Kiskun	1078	748	401	35	4	2266
Békés	386	330	170	12	0	898
Csongrád	672	526	271	30	1	1500
<b>Összesen - Total</b>	<b>11799</b>	<b>7487</b>	<b>3579</b>	<b>370</b>	<b>21</b>	<b>23256</b>

**19. A nyilvántartott megváltozott munkaképességű álláskeresők száma korcsoportok szerint**  
**Number of registered disabled jobseekers by age groups**

**2008 december / December 2008**

Régiók és megyék /Regions and counties	19 éves és fiatalabb Younger than 19 years	20- 24 éves 20-24 years	25-34 éves 25-34 years	35-44 éves 35-44 years	45-54 éves 45-54 years	55 éves és idősebb Older than 55 years	Összesen Total
<b>Közép-Magyarország – Central Hungary</b>	<b>0</b>	<b>19</b>	<b>197</b>	<b>392</b>	<b>853</b>	<b>449</b>	<b>1910</b>
Budapest	0	5	57	113	249	172	596
Pest	0	14	140	279	604	277	1314
<b>Közép-Dunántúl – Central Transdanubia</b>	<b>1</b>	<b>36</b>	<b>201</b>	<b>369</b>	<b>953</b>	<b>419</b>	<b>1979</b>
Fejér	0	10	75	152	403	177	817
Komárom-Esztergom	1	15	71	135	334	141	697
Veszprém	0	11	55	82	216	101	465
<b>Nyugat-Dunántúl – Western Transdanubia</b>	<b>2</b>	<b>26</b>	<b>184</b>	<b>321</b>	<b>663</b>	<b>339</b>	<b>1535</b>
Győr-Moson-Sopron	1	7	63	101	190	92	454
Vas	1	10	69	111	201	97	489
Zala	0	9	52	109	272	150	592
<b>Dél-Dunántúl – Southern Transdanubia</b>	<b>1</b>	<b>57</b>	<b>388</b>	<b>787</b>	<b>1592</b>	<b>554</b>	<b>3379</b>
Baranya	0	23	151	311	683	246	1414
Somogy	0	14	105	249	521	216	1105
Tolna	1	20	132	227	388	92	860
<b>Észak-Magyarország – Northern Hungary</b>	<b>2</b>	<b>53</b>	<b>398</b>	<b>662</b>	<b>1529</b>	<b>662</b>	<b>3306</b>
Borsod-Abaúj-Zemplén	0	20	182	345	749	294	1590
Heves	2	19	99	131	350	146	747
Nógrád	0	14	117	186	430	222	969
<b>Észak-Alföld – Northern Great Plain</b>	<b>8</b>	<b>97</b>	<b>609</b>	<b>1616</b>	<b>3245</b>	<b>908</b>	<b>6483</b>
Hajdú-Bihar	1	23	176	374	826	301	1701
Jász-Nagykun-Szolnok	0	17	119	259	498	173	1066
Szabolcs-Szatmár-Bereg	7	57	314	983	1921	434	3716
<b>Dél-Alföld – Southern Great Plain</b>	<b>2</b>	<b>67</b>	<b>457</b>	<b>967</b>	<b>2328</b>	<b>843</b>	<b>4664</b>
Bács-Kiskun	1	22	167	449	1221	406	2266
Békés	0	19	119	196	412	152	898
Csongrád	1	26	171	322	695	285	1500
<b>Összesen - Total</b>	<b>16</b>	<b>355</b>	<b>2434</b>	<b>5114</b>	<b>11163</b>	<b>4174</b>	<b>23256</b>

**20. A nyilvántartásba belépő megváltozott munkaképességű álláskeresők száma és változása**  
**The number and change of disabled jobseekers entering the register**

**2008 december / December 2008**

Régiók és megyék / <i>Regions and Counties</i>	Létszám, fő <i>Number</i>	Változás az előző hónapoz képest <i>Changes compared to previous month</i>		Változás az előző évhez képest <i>Changes compared to the same period previous year</i>	
		fő / <i>number</i>	%	fő / <i>number</i>	%
<b>Közép-Magyarország – Central Hungary</b>	<b>199</b>	<b>1</b>	<b>0,5</b>	<b>17</b>	<b>9,3</b>
Budapest	72	-3	-4,0	-2	-2,7
Pest	127	4	3,3	19	17,6
<b>Közép-Dunántúl – Central Transdanubia</b>	<b>267</b>	<b>26</b>	<b>10,8</b>	<b>82</b>	<b>44,3</b>
Fejér	95	12	14,5	27	39,7
Komárom-Esztergom	109	0	0,0	43	65,2
Veszprém	63	14	28,6	12	23,5
<b>Nyugat-Dunántúl – Western Transdanubia</b>	<b>212</b>	<b>21</b>	<b>11,0</b>	<b>33</b>	<b>18,4</b>
Győr-Moson-Sopron	71	-3	-4,1	7	10,9
Vas	51	-8	-13,6	-2	-3,8
Zala	90	32	55,2	28	45,2
<b>Dél-Dunántúl – Southern Transdanubia</b>	<b>385</b>	<b>18</b>	<b>4,9</b>	<b>69</b>	<b>21,8</b>
Baranya	181	-4	-2,2	60	49,6
Somogy	100	9	9,9	-4	-3,8
Tolna	104	13	14,3	13	14,3
<b>Észak-Magyarország – Northern Hungary</b>	<b>314</b>	<b>18</b>	<b>6,1</b>	<b>-47</b>	<b>-13,0</b>
Borsod-Abaúj-Zemplén	151	10	7,1	-67	-30,7
Heves	67	-4	-5,6	14	26,4
Nógrád	96	12	14,3	6	6,7
<b>Észak-Alföld – Northern Great Plain</b>	<b>719</b>	<b>113</b>	<b>18,6</b>	<b>59</b>	<b>8,9</b>
Hajdú-Bihar	147	0	0,0	-18	-10,9
Jász-Nagykun-Szolnok	137	25	22,3	35	34,3
Szabolcs-Szatmár-Bereg	435	88	25,4	42	10,7
<b>Dél-Alföld – Southern Great Plain</b>	<b>444</b>	<b>38</b>	<b>9,4</b>	<b>117</b>	<b>35,8</b>
Bács-Kiskun	185	2	1,1	80	76,2
Békés	98	14	16,7	16	19,5
Csongrád	161	22	15,8	21	15,0
<b>Összesen - Total</b>	<b>2540</b>	<b>235</b>	<b>10,2</b>	<b>330</b>	<b>14,9</b>

**21. A bejelentett álláshelyek zárónapi száma**  
*Number of unfilled vacancies at the end of the month*

**2008 december / December 2008**

Régiók és megyék / <i>Regions and Counties</i>	Száma, db <i>Number</i>	Változás az előző hónaphoz képest <i>Changes compared to previous month</i>		Változás az előző évhez képest <i>Changes compared to the same period previous year</i>	
		fő / <i>number</i>	%	fő / <i>number</i>	%
<b>Közép-Magyarország – Central Hungary</b>	<b>4458</b>	<b>-1497</b>	<b>-25,1</b>	<b>-879</b>	<b>-16,5</b>
Budapest	2191	-888	-28,8	-1267	-36,6
Pest	2267	-609	-21,2	388	20,6
<b>Közép-Dunántúl – Central Transdanubia</b>	<b>2262</b>	<b>-1082</b>	<b>-32,4</b>	<b>16</b>	<b>0,7</b>
Fejér	813	17	2,1	-400	-33,0
Komárom-Esztergom	1097	-1161	-51,4	616	128,1
Veszprém	352	62	21,4	-200	-36,2
<b>Nyugat-Dunántúl – Western Transdanubia</b>	<b>2160</b>	<b>-449</b>	<b>-17,2</b>	<b>-505</b>	<b>-18,9</b>
Győr-Moson-Sopron	926	57	6,6	94	11,3
Vas	363	-72	-16,6	-456	-55,7
Zala	871	-434	-33,3	-143	-14,1
<b>Dél-Dunántúl – Southern Transdanubia</b>	<b>924</b>	<b>108</b>	<b>13,2</b>	<b>-541</b>	<b>-36,9</b>
Baranya	352	26	8,0	-278	-44,1
Somogy	488	195	66,6	-56	-10,3
Tolna	84	-113	-57,4	-207	-71,1
<b>Észak-Magyarország – Northern Hungary</b>	<b>2365</b>	<b>-645</b>	<b>-21,4</b>	<b>-977</b>	<b>-29,2</b>
Borsod-Abaúj-Zemplén	1779	-170	-8,7	-518	-22,6
Heves	371	-378	-50,5	-129	-25,8
Nógrád	215	-97	-31,1	-330	-60,6
<b>Észak-Alföld – Northern Great Plain</b>	<b>955</b>	<b>-1500</b>	<b>-61,1</b>	<b>-597</b>	<b>-38,5</b>
Hajdú-Bihar	254	-350	-57,9	-121	-32,3
Jász-Nagykun-Szolnok	311	-523	-62,7	-336	-51,9
Szabolcs-Szatmár-Bereg	390	-627	-61,7	-140	-26,4
<b>Dél-Alföld – Southern Great Plain</b>	<b>2230</b>	<b>-839</b>	<b>-27,3</b>	<b>-1336</b>	<b>-37,5</b>
Bács-Kiskun	1081	-476	-30,6	-312	-22,4
Békés	771	-136	-15,0	-325	-29,7
Csongrád	378	-227	-37,5	-699	-64,9
<b>Összesen - Total</b>	<b>15354</b>	<b>-5904</b>	<b>-27,8</b>	<b>-4819</b>	<b>-23,9</b>

**22. A hónap folyamán rendelkezésre álló álláshelyek száma és változása**  
*Available vacancies during the month*

**2008 december / December 2008**

Régiók és megyék / <i>Regions and Counties</i>	Száma, db <i>Number</i>	Változás az előző hónaphoz képest <i>Changes compared to previous month</i>		Változás az előző évhez képest <i>Changes compared to the same period previous year</i>	
		fő / <i>number</i>	%	fő / <i>number</i>	%
<b>Közép-Magyarország – Central Hungary</b>	<b>9983</b>	<b>-895</b>	<b>-8,2</b>	<b>-2010</b>	<b>-16,8</b>
Budapest	5797	-625	-9,7	-1785	-23,5
Pest	4186	-270	-6,1	-225	-5,1
<b>Közép-Dunántúl – Central Transdanubia</b>	<b>5238</b>	<b>110</b>	<b>2,1</b>	<b>715</b>	<b>15,8</b>
Fejér	1271	-78	-5,8	-518	-29,0
Komárom-Esztergom	3090	57	1,9	1488	92,9
Veszprém	877	131	17,6	-255	-22,5
<b>Nyugat-Dunántúl – Western Transdanubia</b>	<b>5626</b>	<b>-349</b>	<b>-5,8</b>	<b>-92</b>	<b>-1,6</b>
Győr-Moson-Sopron	2026	56	2,8	-187	-8,5
Vas	808	-363	-31,0	-575	-41,6
Zala	2792	-42	-1,5	670	31,6
<b>Dél-Dunántúl – Southern Transdanubia</b>	<b>4004</b>	<b>1464</b>	<b>57,6</b>	<b>573</b>	<b>16,7</b>
Baranya	1574	353	28,9	266	20,3
Somogy	1522	822	117,4	159	11,7
Tolna	908	289	46,7	148	19,5
<b>Észak-Magyarország – Northern Hungary</b>	<b>8153</b>	<b>1121</b>	<b>15,9</b>	<b>206</b>	<b>2,6</b>
Borsod-Abaúj-Zemplén	5670	1053	22,8	76	1,4
Heves	1423	-144	-9,2	257	22,0
Nógrád	1060	212	25,0	-127	-10,7
<b>Észak-Alföld – Northern Great Plain</b>	<b>6307</b>	<b>362</b>	<b>6,1</b>	<b>1169</b>	<b>22,8</b>
Hajdú-Bihar	1857	410	28,3	806	76,7
Jász-Nagykun-Szolnok	1468	-682	-31,7	-338	-18,7
Szabolcs-Szatmár-Bereg	2982	634	27,0	701	30,7
<b>Dél-Alföld – Southern Great Plain</b>	<b>7098</b>	<b>-856</b>	<b>-10,8</b>	<b>-1238</b>	<b>-14,9</b>
Bács-Kiskun	3390	-493	-12,7	113	3,4
Békés	2121	-290	-12,0	-362	-14,6
Csongrád	1587	-73	-4,4	-989	-38,4
<b>Összesen - Total</b>	<b>46409</b>	<b>957</b>	<b>2,1</b>	<b>-677</b>	<b>-1,4</b>

**23. A hónap folyamán bejelentett új álláshelyek száma és változása**  
**Monthly inflow of vacancies**

**2008 december / December 2008**

Régiók és megyék / <i>Regions and Counties</i>	Száma, db <i>Number</i>	Változás az előző hónaphoz képest <i>Changes compared to previous month</i>		Változás az előző évhez képest <i>Changes compared to the same period previous year</i>	
		fő / <i>number</i>	%	fő / <i>number</i>	%
<b>Közép-Magyarország – Central Hungary</b>	<b>4028</b>	<b>-327</b>	<b>-7,5</b>	<b>-2425</b>	<b>-37,6</b>
Budapest	2718	-369	-12,0	-2098	-43,6
Pest	1310	42	3,3	-327	-20,0
<b>Közép-Dunántúl – Central Transdanubia</b>	<b>1894</b>	<b>385</b>	<b>25,5</b>	<b>219</b>	<b>13,1</b>
Fejér	475	101	27,0	-31	-6,1
Komárom-Esztergom	832	94	12,7	383	85,3
Veszprém	587	190	47,9	-133	-18,5
<b>Nyugat-Dunántúl – Western Transdanubia</b>	<b>3017</b>	<b>249</b>	<b>9,0</b>	<b>421</b>	<b>16,2</b>
Győr-Moson-Sopron	1157	260	29,0	134	13,1
Vas	373	-29	-7,2	-128	-25,5
Zala	1487	18	1,2	415	38,7
<b>Dél-Dunántúl – Southern Transdanubia</b>	<b>3188</b>	<b>1898</b>	<b>147,1</b>	<b>729</b>	<b>29,6</b>
Baranya	1248	700	127,7	488	64,2
Somogy	1229	829	207,3	103	9,1
Tolna	711	369	107,9	138	24,1
<b>Észak-Magyarország – Northern Hungary</b>	<b>5143</b>	<b>2046</b>	<b>66,1</b>	<b>-24</b>	<b>-0,5</b>
Borsod-Abaúj-Zemplén	3721	1705	84,6	-110	-2,9
Heves	674	-62	-8,4	-45	-6,3
Nógrád	748	403	116,8	131	21,2
<b>Észak-Alföld – Northern Great Plain</b>	<b>3852</b>	<b>1023</b>	<b>36,2</b>	<b>103</b>	<b>2,7</b>
Hajdú-Bihar	1253	546	77,2	517	70,2
Jász-Nagykun-Szolnok	634	-220	-25,8	-591	-48,2
Szabolcs-Szatmár-Bereg	1965	697	55,0	177	9,9
<b>Dél-Alföld – Southern Great Plain</b>	<b>4029</b>	<b>-25</b>	<b>-0,6</b>	<b>-221</b>	<b>-5,2</b>
Bács-Kiskun	1833	-267	-12,7	84	4,8
Békés	1214	138	12,8	-191	-13,6
Csongrád	982	104	11,8	-114	-10,4
<b>Összesen - Total</b>	<b>25151</b>	<b>5249</b>	<b>26,4</b>	<b>-1198</b>	<b>-4,5</b>



**24. A hónap folyamán bejelentett nem támogatott új álláshelyek száma és változása**  
**Monthly inflow of non-supported vacancies**

**2008 december / December 2008**

Régiók és megyék / <i>Regions and Counties</i>	Száma, db <i>Number</i>	Változás az előző hónaphoz képest <i>Changes compared to previous month</i>		Változás az előző évhez képest <i>Changes compared to the same period previous year</i>	
		fő / <i>number</i>	%	fő / <i>number</i>	%
<b>Közép-Magyarország – Central Hungary</b>	<b>3522</b>	<b>-471</b>	<b>-11,8</b>	<b>-2412</b>	<b>-40,6</b>
Budapest	2581	-374	-12,7	-2019	-43,9
Pest	941	-97	-9,3	-393	-29,5
<b>Közép-Dunántúl – Central Transdanubia</b>	<b>1501</b>	<b>162</b>	<b>12,1</b>	<b>-2</b>	<b>-0,1</b>
Fejér	326	42	14,8	-134	-29,1
Komárom-Esztergom	760	56	8,0	356	88,1
Veszprém	415	64	18,2	-224	-35,1
<b>Nyugat-Dunántúl – Western Transdanubia</b>	<b>2211</b>	<b>-412</b>	<b>-15,7</b>	<b>-255</b>	<b>-10,3</b>
Győr-Moson-Sopron	914	78	9,3	-72	-7,3
Vas	239	-120	-33,4	-209	-46,7
Zala	1058	-370	-25,9	26	2,5
<b>Dél-Dunántúl – Southern Transdanubia</b>	<b>389</b>	<b>-244</b>	<b>-38,5</b>	<b>-168</b>	<b>-30,2</b>
Baranya	180	-97	-35,0	-42	-18,9
Somogy	111	-85	-43,4	-29	-20,7
Tolna	98	-62	-38,8	-97	-49,7
<b>Észak-Magyarország – Northern Hungary</b>	<b>761</b>	<b>-580</b>	<b>-43,3</b>	<b>-971</b>	<b>-56,1</b>
Borsod-Abaúj-Zemplén	298	-259	-46,5	-547	-64,7
Heves	323	-310	-49,0	-218	-40,3
Nógrád	140	-11	-7,3	-206	-59,5
<b>Észak-Alföld – Northern Great Plain</b>	<b>641</b>	<b>-1213</b>	<b>-65,4</b>	<b>-1162</b>	<b>-64,4</b>
Hajdú-Bihar	225	-283	-55,7	-256	-53,2
Jász-Nagykun-Szolnok	207	-475	-69,6	-731	-77,9
Szabolcs-Szatmár-Bereg	209	-455	-68,5	-175	-45,6
<b>Dél-Alföld – Southern Great Plain</b>	<b>2143</b>	<b>-779</b>	<b>-26,7</b>	<b>-1282</b>	<b>-37,4</b>
Bács-Kiskun	1331	-417	-23,9	-268	-16,8
Békés	339	-310	-47,8	-454	-57,3
Csongrád	473	-52	-9,9	-560	-54,2
<b>Összesen - Total</b>	<b>11168</b>	<b>-3537</b>	<b>-24,1</b>	<b>-6252</b>	<b>-35,9</b>

**25. A munkaügyi központokhoz beérkezett létszámleépítési bejelentések valamint a munkaügyi központok tudomására jutott 10 fő feletti létszámfelvételek és új munkahelyteremtések**

*Notices of major layoffs reported to the Regional Labour Centres, and new jobs created by new firms, plus recruitments by existing employers over 10 persons*

**2008 december / December 2008**

Régiók és megyék / <i>Regions and Counties</i>	Létszámleépítési bejelentések <i>Notices of major layoffs</i>		Új munkahelyteremtések <i>Jobs at new firms</i>		Több mint 10 főt felvevő cégek <i>Firms recruiting more than 10 persons</i>	
	darabszám <i>no. of notices</i>	érintett létszám <i>no. of persons</i>	darabszám <i>no. of firms</i>	induló létszám <i>no. of persons</i>	darabszám <i>no. of firms</i>	létszámfelvétel <i>no. of persons</i>
<b>Közép-Magyarország –</b> <i>Central Hungary</i>	<b>17</b>	<b>734</b>	<b>0</b>	<b>0</b>	<b>7</b>	<b>310</b>
Budapest	14	638	0	0	4	235
Pest	3	96	0	0	3	75
<b>Közép-Dunántúl – Central</b> <i>Transdanubia</i>	<b>26</b>	<b>2947</b>	<b>0</b>	<b>0</b>	<b>7</b>	<b>295</b>
Fejér	6	758	0	0	3	147
Komárom-Esztergom	4	1962	0	0	1	18
Veszprém	16	227	0	0	3	130
<b>Nyugat-Dunántúl – Western</b> <i>Transdanubia</i>	<b>9</b>	<b>778</b>	<b>0</b>	<b>20</b>	<b>6</b>	<b>65</b>
Győr-Moson-Sopron	3	224	0	0	4	45
Vas	4	206	0	0	0	0
Zala	2	348	0	20	2	20
<b>Dél-Dunántúl – Southern</b> <i>Transdanubia</i>	<b>5</b>	<b>266</b>	<b>1</b>	<b>54</b>	<b>2</b>	<b>20</b>
Baranya	1	129	0	0	2	20
Somogy	3	121	0	0	0	0
Tolna	1	16	1	54	0	0
<b>Észak-Magyarország –</b> <i>Northern Hungary</i>	<b>5</b>	<b>178</b>	<b>0</b>	<b>0</b>	<b>1</b>	<b>10</b>
Borsod-Abaúj-Zemplén	2	67	0	0	0	0
Heves	2	99	0	0	1	10
Nógrád	1	12	0	0	0	0
<b>Észak-Alföld – Northern</b> <i>Great Plain</i>	<b>9</b>	<b>237</b>	<b>0</b>	<b>0</b>	<b>6</b>	<b>169</b>
Hajdú-Bihar	4	98	0	0	0	0
Jász-Nagykun-Szolnok	2	31	0	0	4	137
Szabolcs-Szatmár-Bereg	3	108	0	0	2	32
<b>Dél-Alföld – Southern Great</b> <i>Plain</i>	<b>10</b>	<b>388</b>	<b>1</b>	<b>10</b>	<b>4</b>	<b>67</b>
Bács-Kiskun	0	0	0	0	1	23
Békés	7	327	0	0	1	24
Csongrád	3	61	1	10	2	20
<b>Összesen - Total</b>	<b>81</b>	<b>5528</b>	<b>2</b>	<b>84</b>	<b>33</b>	<b>936</b>

**26. A munkaügyi központokhoz beérkezett létszámleépítési bejelentések valamint a munkaügyi központok tudomására jutott 10 fő feletti létszámfelvételek és új munkahelyteremtések**

*Notices of major layoffs reported to the Regional Labour Centres, and new jobs created by new firms, plus recruitments by existing employers over 10 persons*

**2008 január-december / January-December 2008**

Régiók és megyék / <i>Regions and Counties</i>	Létszámleépítési bejelentések <i>Notices of major layoffs</i>		Új munkahelyteremtések <i>Jobs at new firms</i>		Több mint 10 főt felvevő cégek <i>Firms recruiting more than 10 persons</i>	
	darabszám <i>no. of notices</i>	érintett létszám <i>no. of persons</i>	darabszám <i>no. of firms</i>	induló létszám <i>no. of persons</i>	darabszám <i>no. of firms</i>	létszámfelvétel <i>no. of persons</i>
<b>Közép-Magyarország – <i>Central Hungary</i></b>	<b>88</b>	<b>5354</b>	<b>23</b>	<b>556</b>	<b>412</b>	<b>12105</b>
Budapest	71	4739	17	328	284	7179
Pest	17	615	6	228	128	4926
<b>Közép-Dunántúl – <i>Central Transdanubia</i></b>	<b>99</b>	<b>8756</b>	<b>6</b>	<b>91</b>	<b>132</b>	<b>6055</b>
Fejér	23	2065	0	0	27	1201
Komárom-Esztergom	20	4001	3	41	72	4035
Veszprém	56	2690	3	50	33	819
<b>Nyugat-Dunántúl – <i>Western Transdanubia</i></b>	<b>34</b>	<b>2270</b>	<b>4</b>	<b>139</b>	<b>238</b>	<b>6078</b>
Győr-Moson-Sopron	12	730	0	0	110	2276
Vas	11	550	2	84	48	1763
Zala	11	990	2	55	80	2039
<b>Dél-Dunántúl – <i>Southern Transdanubia</i></b>	<b>36</b>	<b>2072</b>	<b>5</b>	<b>183</b>	<b>132</b>	<b>2636</b>
Baranya	9	719	0	0	85	1706
Somogy	21	1103	4	129	19	484
Tolna	6	250	1	54	28	446
<b>Észak-Magyarország – <i>Northern Hungary</i></b>	<b>41</b>	<b>1807</b>	<b>20</b>	<b>857</b>	<b>54</b>	<b>1376</b>
Borsod-Abaúj-Zemplén	19	927	11	411	6	235
Heves	17	821	6	184	26	545
Nógrád	5	59	3	262	22	596
<b>Észak-Alföld – <i>Northern Great Plain</i></b>	<b>35</b>	<b>2549</b>	<b>20</b>	<b>1227</b>	<b>321</b>	<b>10102</b>
Hajdú-Bihar	13	711	19	1007	84	2930
Jász-Nagykun-Szolnok	12	806	1	220	164	5477
Szabolcs-Szatmár-Bereg	10	1032	0	0	73	1695
<b>Dél-Alföld – <i>Southern Great Plain</i></b>	<b>51</b>	<b>1522</b>	<b>21</b>	<b>438</b>	<b>191</b>	<b>5772</b>
Bács-Kiskun	17	375	6	136	66	1959
Békés	17	648	1	29	32	1115
Csongrád	17	499	14	273	93	2698
<b>Összesen - <i>Total</i></b>	<b>384</b>	<b>24330</b>	<b>99</b>	<b>3491</b>	<b>1480</b>	<b>44124</b>

**27. Az álláskeresők közül ellátásban részesülők fontosabb adatai / Main data of allowance receipt**

Időszak / Month	Álláskeresési járadékos <i>Jobseekers' allowance recipients</i>	Álláskeresési segélyben részesül <i>Recipients of jobseekers' assistance</i>	Az álláskeresési járadék átlagos összege <i>Average monthly jobseekers' allowance</i>	Álláskeresési járadékból kilépő <i>Outflow from jobseekers' allowance</i>	Ebből: elhelyezkedő <i>Outflow to work from jobseekers' allowance</i>	Rendszeres szociális segélyes <i>Recipients of social assistance</i>
	fő / number	fő / number	Ft/fő/hó	fő / number	fő / number	fő / number
<b>2007</b>						
Január / January	110596	48575	43981	14180	4744	124556
Február / February	108037	42480	44558	22617	6881	131958
Március / March	104820	35750	44684	24670	9001	134982
Április / April	96018	30983	44801	27120	10356	134901
Május / May	92509	29222	45317	20055	7342	133057
Június / June	89219	30075	46018	22267	6859	130879
Július / July	93062	32387	46855	19996	5923	131013
Augusztus / August	94682	33636	47509	17840	5255	133116
Szeptember/September	90079	33179	47570	25085	10169	133288
Október / October	91924	36077	47670	20341	6751	133083
November / November	90899	39088	47818	21073	6289	135181
December / December	95707	45528	47714	16645	4558	140186
Éves átlag <i>Annual average</i>	96463	36415	46208	20991	7011	133017
<b>2008</b>						
Január / January	113827	53803	47809	16676	5982	143092
Február / February	109417	45547	48232	27141	9433	149601
Március / March	102901	36429	48393	30027	11585	151798
Április / April	99748	32975	48683	25981	9888	151447
Május / May	90291	29718	48909	26113	9057	148905
Június / June	87927	32491	49155	24708	8375	145773
Július / July	92481	36075	49508	19084	6020	143624
Augusztus / August	91814	36197	49870	19600	6446	144832
Szeptember/September	89828	35762	50083	23861	9610	144519
Október / October	84436	35930	50432	22904	7581	145722
November / November	96048	43341	50901	18543	4940	148655
December / December	105843	48719	51468	17129	4073	152058
Havi átlag <i>Monthly average</i>	97047	38916	49454	22647	7749	147502
Változás az előző év azonos időszakához, % / <i>Changes compared to the same period previous year</i>	0,6	6,9	7,0	7,9	10,5	10,9
<b>Az utolsó hónap változása az előző év azonos hónapjához / Changes in the last month compared to the same period previous year</b>						
Abszolút értékben/ in No	10136	3191	3754	484	-485	11872
Százalékban / in %	10,6	7,0	7,9	2,9	-10,6	8,5

**28. Álláskeresői járadékban részesülők száma és változása**  
**Number of recipients of jobseekers' allowance**

**2008 december / December 2008**

Régiók és megyék / <i>Regions and Counties</i>	Számuk, fő <i>Number</i>	Változás az előző hónaphoz képest <i>Changes compared to previous month</i>		Változás az előző évhez képest <i>Changes compared to the same period previous year</i>	
		fő / <i>number</i>	%	fő / <i>number</i>	%
<b>Közép-Magyarország – Central Hungary</b>	<b>20836</b>	<b>-167</b>	<b>-0,8</b>	<b>899</b>	<b>4,5</b>
Budapest	10390	-327	-3,1	144	1,4
Pest	10446	160	1,6	755	7,8
<b>Közép-Dunántúl – Central Transdanubia</b>	<b>15362</b>	<b>1702</b>	<b>12,5</b>	<b>4617</b>	<b>43,0</b>
Fejér	5592	628	12,7	1753	45,7
Komárom-Esztergom	4029	439	12,2	1147	39,8
Veszprém	5741	635	12,4	1717	42,7
<b>Nyugat-Dunántúl – Western Transdanubia</b>	<b>11485</b>	<b>1480</b>	<b>14,8</b>	<b>1107</b>	<b>10,7</b>
Győr-Moson-Sopron	4610	609	15,2	675	17,2
Vas	3090	365	13,4	103	3,4
Zala	3785	506	15,4	329	9,5
<b>Dél-Dunántúl – Southern Transdanubia</b>	<b>10971</b>	<b>990</b>	<b>9,9</b>	<b>816</b>	<b>8,0</b>
Baranya	4331	259	6,4	230	5,6
Somogy	3819	314	9,0	178	4,9
Tolna	2821	417	17,3	408	16,9
<b>Észak-Magyarország – Northern Hungary</b>	<b>14443</b>	<b>1677</b>	<b>13,1</b>	<b>103</b>	<b>0,7</b>
Borsod-Abaúj-Zemplén	7831	853	12,2	-51	-0,6
Heves	3829	406	11,9	-24	-0,6
Nógrád	2783	418	17,7	178	6,8
<b>Észak-Alföld – Northern Great Plain</b>	<b>17121</b>	<b>2426</b>	<b>16,5</b>	<b>1312</b>	<b>8,3</b>
Hajdú-Bihar	6098	809	15,3	118	2,0
Jász-Nagykun-Szolnok	4765	712	17,6	791	19,9
Szabolcs-Szatmár-Bereg	6258	905	16,9	403	6,9
<b>Dél-Alföld – Southern Great Plain</b>	<b>15625</b>	<b>1687</b>	<b>12,1</b>	<b>1282</b>	<b>8,9</b>
Bács-Kiskun	6602	684	11,6	682	11,5
Békés	4741	794	20,1	236	5,2
Csongrád	4282	209	5,1	364	9,3
<b>Összesen - Total</b>	<b>105843</b>	<b>9795</b>	<b>10,2</b>	<b>10136</b>	<b>10,6</b>

**29. Álláskeresési járadékosok közül kikerülők száma és változása**  
**Outflow from jobseekers' allowance**

**2008 december / December 2008**

Régiók és megyék / <i>Regions and Counties</i>	Számuk, fő <i>Number</i>	Változás az előző hónaphoz képest <i>Changes compared to previous month</i>		Változás az előző évhez képest <i>Changes compared to the same period previous year</i>	
		fő / <i>number</i>	%	fő / <i>number</i>	%
<b>Közép-Magyarország – Central Hungary</b>	<b>3083</b>	<b>713</b>	<b>30,1</b>	<b>-26</b>	<b>-0,8</b>
Budapest	1645	298	22,1	-97	-5,6
Pest	1438	415	40,6	71	5,2
<b>Közép-Dunántúl – Central Transdanubia</b>	<b>2350</b>	<b>-238</b>	<b>-9,2</b>	<b>306</b>	<b>15,0</b>
Fejér	787	-124	-13,6	122	18,3
Komárom-Esztergom	614	-141	-18,7	47	8,3
Veszprém	949	27	2,9	137	16,9
<b>Nyugat-Dunántúl – Western Transdanubia</b>	<b>1832</b>	<b>-249</b>	<b>-12,0</b>	<b>32</b>	<b>1,8</b>
Győr-Moson-Sopron	739	-84	-10,2	64	9,5
Vas	448	-156	-25,8	-35	-7,2
Zala	645	-9	-1,4	3	0,5
<b>Dél-Dunántúl – Southern Transdanubia</b>	<b>2090</b>	<b>-216</b>	<b>-9,4</b>	<b>151</b>	<b>7,8</b>
Baranya	882	-160	-15,4	41	4,9
Somogy	760	46	6,4	105	16,0
Tolna	448	-102	-18,5	5	1,1
<b>Észak-Magyarország – Northern Hungary</b>	<b>2278</b>	<b>-563</b>	<b>-19,8</b>	<b>-70</b>	<b>-3,0</b>
Borsod-Abaúj-Zemplén	1232	-289	-19,0	-42	-3,3
Heves	582	-158	-21,4	-13	-2,2
Nógrád	464	-116	-20,0	-15	-3,1
<b>Észak-Alföld – Northern Great Plain</b>	<b>2806</b>	<b>-652</b>	<b>-18,9</b>	<b>39</b>	<b>1,4</b>
Hajdú-Bihar	1041	-218	-17,3	-40	-3,7
Jász-Nagykun-Szolnok	764	-108	-12,4	46	6,4
Szabolcs-Szatmár-Bereg	1001	-326	-24,6	33	3,4
<b>Dél-Alföld – Southern Great Plain</b>	<b>2690</b>	<b>-209</b>	<b>-7,2</b>	<b>52</b>	<b>2,0</b>
Bács-Kiskun	1062	-87	-7,6	115	12,1
Békés	784	-43	-5,2	6	0,8
Csongrád	844	-79	-8,6	-69	-7,6
<b>Összesen - Total</b>	<b>17129</b>	<b>-1414</b>	<b>-7,6</b>	<b>484</b>	<b>2,9</b>

**30. Álláskeresői járadékosok közül elhelyezkedettek száma és változása**  
**Outflow to work from jobseekers' allowance**

**2008 december / December 2008**

Régiók és megyék / <i>Regions and Counties</i>	Számuk, fő <i>Number</i>	Változás az előző hónaphoz képest <i>Changes compared to previous month</i>		Változás az előző évhez képest <i>Changes compared to the same period previous year</i>	
		fő / <i>number</i>	%	fő / <i>number</i>	%
<b>Közép-Magyarország –</b> <i>Central Hungary</i>	<b>942</b>	<b>239</b>	<b>34,0</b>	<b>-139</b>	<b>-12,9</b>
Budapest	540	109	25,3	-76	-12,3
Pest	402	130	47,8	-63	-13,5
<b>Közép-Dunántúl –</b> <i>Central Transdanubia</i>	<b>654</b>	<b>-153</b>	<b>-19,0</b>	<b>-66</b>	<b>-9,2</b>
Fejér	191	-78	-29,0	-32	-14,3
Komárom-Esztergom	191	-111	-36,8	-2	-1,0
Veszprém	272	36	15,3	-32	-10,5
<b>Nyugat-Dunántúl –</b> <i>Western Transdanubia</i>	<b>524</b>	<b>-143</b>	<b>-21,4</b>	<b>-143</b>	<b>-21,4</b>
Győr-Moson-Sopron	222	-78	-26,0	-37	-14,3
Vas	109	-77	-41,4	-86	-44,1
Zala	193	12	6,6	-20	-9,4
<b>Dél-Dunántúl –</b> <i>Southern Transdanubia</i>	<b>475</b>	<b>-103</b>	<b>-17,8</b>	<b>-48</b>	<b>-9,2</b>
Baranya	171	-80	-31,9	-42	-19,7
Somogy	195	30	18,2	18	10,2
Tolna	109	-53	-32,7	-24	-18,0
<b>Észak-Magyarország –</b> <i>Northern Hungary</i>	<b>438</b>	<b>-249</b>	<b>-36,2</b>	<b>-12</b>	<b>-2,7</b>
Borsod-Abaúj-Zemplén	225	-95	-29,7	-13	-5,5
Heves	95	-117	-55,2	-22	-18,8
Nógrád	118	-37	-23,9	23	24,2
<b>Észak-Alföld –</b> <i>Northern Great Plain</i>	<b>507</b>	<b>-219</b>	<b>-30,2</b>	<b>-31</b>	<b>-5,8</b>
Hajdú-Bihar	169	-112	-39,9	-45	-21,0
Jász-Nagykun-Szolnok	190	-44	-18,8	11	6,1
Szabolcs-Szatmár-Bereg	148	-63	-29,9	3	2,1
<b>Dél-Alföld –</b> <i>Southern Great Plain</i>	<b>533</b>	<b>-239</b>	<b>-31,0</b>	<b>-46</b>	<b>-7,9</b>
Bács-Kiskun	227	-105	-31,6	-8	-3,4
Békés	133	-51	-27,7	-22	-14,2
Csongrád	173	-83	-32,4	-16	-8,5
<b>Összesen - Total</b>	<b>4073</b>	<b>-867</b>	<b>-17,6</b>	<b>-485</b>	<b>-10,6</b>

31. Álláskeresési segélyben részesülők száma / *Recipients of jobseekers' assistance*

2008 december / *December 2008*

Régiók és megyék / <i>Regions and Counties</i>	Számuk, fő <i>Number</i>	Változás az előző hónaphoz képest <i>Changes compared to previous month</i>		Változás az előző évhez képest <i>Changes compared to the same period previous year</i>	
		fő / <i>number</i>	%	fő / <i>number</i>	%
<b>Közép-Magyarország – <i>Central Hungary</i></b>	<b>6416</b>	<b>-66</b>	<b>-1,0</b>	<b>628</b>	<b>10,9</b>
Budapest	3240	-134	-4,0	322	11,0
Pest	3176	68	2,2	306	10,7
<b>Közép-Dunántúl – <i>Central Transdanubia</i></b>	<b>5040</b>	<b>517</b>	<b>11,4</b>	<b>833</b>	<b>19,8</b>
Fejér	1719	122	7,6	244	16,5
Komárom-Esztergom	1145	123	12,0	257	28,9
Veszprém	2176	272	14,3	332	18,0
<b>Nyugat-Dunántúl – <i>Western Transdanubia</i></b>	<b>4558</b>	<b>567</b>	<b>14,2</b>	<b>63</b>	<b>1,4</b>
Győr-Moson-Sopron	1476	212	16,8	23	1,6
Vas	1140	100	9,6	0	0,0
Zala	1942	255	15,1	40	2,1
<b>Dél-Dunántúl – <i>Southern Transdanubia</i></b>	<b>5930</b>	<b>333</b>	<b>5,9</b>	<b>152</b>	<b>2,6</b>
Baranya	1870	36	2,0	-50	-2,6
Somogy	2695	171	6,8	206	8,3
Tolna	1365	126	10,2	-4	-0,3
<b>Észak-Magyarország – <i>Northern Hungary</i></b>	<b>8419</b>	<b>1054</b>	<b>14,3</b>	<b>341</b>	<b>4,2</b>
Borsod-Abaúj-Zemplén	4974	666	15,5	185	3,9
Heves	1890	186	10,9	178	10,4
Nógrád	1555	202	14,9	-22	-1,4
<b>Észak-Alföld – <i>Northern Great Plain</i></b>	<b>10390</b>	<b>1834</b>	<b>21,4</b>	<b>533</b>	<b>5,4</b>
Hajdú-Bihar	3719	793	27,1	326	9,6
Jász-Nagykun-Szolnok	2176	394	22,1	148	7,3
Szabolcs-Szatmár-Bereg	4495	647	16,8	59	1,3
<b>Dél-Alföld – <i>Southern Great Plain</i></b>	<b>7966</b>	<b>1139</b>	<b>16,7</b>	<b>641</b>	<b>8,8</b>
Bács-Kiskun	3134	343	12,3	416	15,3
Békés	2880	568	24,6	-8	-0,3
Csongrád	1952	228	13,2	233	13,6
<b>Összesen - <i>Total</i></b>	<b>48719</b>	<b>5378</b>	<b>12,4</b>	<b>3191</b>	<b>7,0</b>



**31.a Az álláskeresői segély "a" (járadékfolyósítási idejét kimerítette) típusában részesülők zárólétszáma  
/ Closing number of "a" type jobseekers' assistance recipients those exhausted jobseekers' allowance**

**2008 december / December 2008**

Régiók és megyék / <i>Regions and Counties</i>	Számuk, fő <i>Number</i>	Változás az előző hónaphoz képest <i>Changes compared to previous month</i>		Változás az előző évhez képest <i>Changes compared to the same period previous year</i>	
		fő / <i>number</i>	%	fő / <i>number</i>	%
<b>Közép-Magyarország – Central Hungary</b>	<b>3687</b>	<b>-163</b>	<b>-4,2</b>	<b>70</b>	<b>1,9</b>
Budapest	1923	-153	-7,4	24	1,3
Pest	1764	-10	-0,6	46	2,7
<b>Közép-Dunántúl – Central Transdanubia</b>	<b>1611</b>	<b>30</b>	<b>1,9</b>	<b>52</b>	<b>3,3</b>
Fejér	633	10	1,6	22	3,6
Komárom-Esztergom	392	13	3,4	7	1,8
Veszprém	586	7	1,2	23	4,1
<b>Nyugat-Dunántúl – Western Transdanubia</b>	<b>1341</b>	<b>-11</b>	<b>-0,8</b>	<b>-184</b>	<b>-12,1</b>
Győr-Moson-Sopron	489	12	2,5	-33	-6,3
Vas	341	-11	-3,1	-96	-22,0
Zala	511	-12	-2,3	-55	-9,7
<b>Dél-Dunántúl – Southern Transdanubia</b>	<b>1448</b>	<b>-57</b>	<b>-3,8</b>	<b>-51</b>	<b>-3,4</b>
Baranya	592	-11	-1,8	-14	-2,3
Somogy	534	-22	-4,0	-3	-0,6
Tolna	322	-24	-6,9	-34	-9,6
<b>Észak-Magyarország – Northern Hungary</b>	<b>2228</b>	<b>25</b>	<b>1,1</b>	<b>-144</b>	<b>-6,1</b>
Borsod-Abaúj-Zemplén	1183	-4	-0,3	-124	-9,5
Heves	593	-3	-0,5	-16	-2,6
Nógrád	452	32	7,6	-4	-0,9
<b>Észak-Alföld – Northern Great Plain</b>	<b>2497</b>	<b>121</b>	<b>5,1</b>	<b>77</b>	<b>3,2</b>
Hajdú-Bihar	1028	77	8,1	34	3,4
Jász-Nagykun-Szolnok	551	6	1,1	35	6,8
Szabolcs-Szatmár-Bereg	918	38	4,3	8	0,9
<b>Dél-Alföld – Southern Great Plain</b>	<b>2396</b>	<b>26</b>	<b>1,1</b>	<b>154</b>	<b>6,9</b>
Bács-Kiskun	1004	7	0,7	107	11,9
Békés	657	18	2,8	3	0,5
Csongrád	735	1	0,1	44	6,4
<b>Összesen - Total</b>	<b>15208</b>	<b>-29</b>	<b>-0,2</b>	<b>-26</b>	<b>-0,2</b>

**31.b Az álláskeresési segély "b" (rövid jogszerző idővel rendelkező) típusában részesülők zárólétszáma /  
Closing number of "b" type jobseekers' assistance recipients with shorter time to gain eligibility**

**2008 december / December 2008**

Régiók és megyék / <i>Regions and Counties</i>	Számuk, fő <i>Number</i>	Változás az előző hónaphoz képest <i>Changes compared to previous month</i>		Változás az előző évhez képest <i>Changes compared to the same period previous year</i>	
		fő / <i>number</i>	%	fő / <i>number</i>	%
<b>Közép-Magyarország – Central Hungary</b>	<b>1943</b>	<b>121</b>	<b>6,6</b>	<b>481</b>	<b>32,9</b>
Budapest	952	33	3,6	295	44,9
Pest	991	88	9,7	186	23,1
<b>Közép-Dunántúl – Central Transdanubia</b>	<b>3012</b>	<b>493</b>	<b>19,6</b>	<b>789</b>	<b>35,5</b>
Fejér	897	118	15,1	214	31,3
Komárom-Esztergom	664	108	19,4	257	63,1
Veszprém	1451	267	22,6	318	28,1
<b>Nyugat-Dunántúl – Western Transdanubia</b>	<b>2477</b>	<b>576</b>	<b>30,3</b>	<b>190</b>	<b>8,3</b>
Győr-Moson-Sopron	794	200	33,7	49	6,6
Vas	637	109	20,6	71	12,5
Zala	1046	267	34,3	70	7,2
<b>Dél-Dunántúl – Southern Transdanubia</b>	<b>4122</b>	<b>388</b>	<b>10,4</b>	<b>167</b>	<b>4,2</b>
Baranya	1214	48	4,1	-43	-3,4
Somogy	1952	191	10,8	191	10,8
Tolna	956	149	18,5	19	2,0
<b>Észak-Magyarország – Northern Hungary</b>	<b>5681</b>	<b>1034</b>	<b>22,3</b>	<b>474</b>	<b>9,1</b>
Borsod-Abaúj-Zemplén	3571	678	23,4	287	8,7
Heves	1185	191	19,2	208	21,3
Nógrád	925	165	21,7	-21	-2,2
<b>Észak-Alföld – Northern Great Plain</b>	<b>7535</b>	<b>1697</b>	<b>29,1</b>	<b>452</b>	<b>6,4</b>
Hajdú-Bihar	2508	707	39,3	292	13,2
Jász-Nagykun-Szolnok	1482	383	34,8	113	8,3
Szabolcs-Szatmár-Bereg	3545	607	20,7	47	1,3
<b>Dél-Alföld – Southern Great Plain</b>	<b>4961</b>	<b>1110</b>	<b>28,8</b>	<b>452</b>	<b>10,0</b>
Bács-Kiskun	1804	333	22,6	275	18,0
Békés	2087	553	36,0	15	0,7
Csongrád	1070	224	26,5	162	17,8
<b>Összesen - Total</b>	<b>29731</b>	<b>5419</b>	<b>22,3</b>	<b>3005</b>	<b>11,2</b>

**31.c Az álláskeresői segély "c" (nyugdíj előtti) típusában részesülők zárólétszáma / Closing number of "c" type jobseekers' assistance recipients within 5 years before retirement**

**2008 december / December 2008**

Régiók és megyék / <i>Regions and Counties</i>	Számuk, fő <i>Number</i>	Változás az előző hónaphoz képest <i>Changes compared to previous month</i>		Változás az előző évhez képest <i>Changes compared to the same period previous year</i>	
		fő / <i>number</i>	%	fő / <i>number</i>	%
<b>Közép-Magyarország – Central Hungary</b>	<b>786</b>	<b>-24</b>	<b>-3,0</b>	<b>77</b>	<b>10,9</b>
Budapest	365	-14	-3,7	3	0,8
Pest	421	-10	-2,3	74	21,3
<b>Közép-Dunántúl – Central Transdanubia</b>	<b>417</b>	<b>-6</b>	<b>-1,4</b>	<b>-8</b>	<b>-1,9</b>
Fejér	189	-6	-3,1	8	4,4
Komárom-Esztergom	89	2	2,3	-7	-7,3
Veszprém	139	-2	-1,4	-9	-6,1
<b>Nyugat-Dunántúl – Western Transdanubia</b>	<b>740</b>	<b>2</b>	<b>0,3</b>	<b>57</b>	<b>8,3</b>
Győr-Moson-Sopron	193	0	0,0	7	3,8
Vas	162	2	1,3	25	18,2
Zala	385	0	0,0	25	6,9
<b>Dél-Dunántúl – Southern Transdanubia</b>	<b>360</b>	<b>2</b>	<b>0,6</b>	<b>36</b>	<b>11,1</b>
Baranya	64	-1	-1,5	7	12,3
Somogy	209	2	1,0	18	9,4
Tolna	87	1	1,2	11	14,5
<b>Észak-Magyarország – Northern Hungary</b>	<b>510</b>	<b>-5</b>	<b>-1,0</b>	<b>11</b>	<b>2,2</b>
Borsod-Abaúj-Zemplén	220	-8	-3,5	22	11,1
Heves	112	-2	-1,8	-14	-11,1
Nógrád	178	5	2,9	3	1,7
<b>Észak-Alföld – Northern Great Plain</b>	<b>358</b>	<b>16</b>	<b>4,7</b>	<b>4</b>	<b>1,1</b>
Hajdú-Bihar	183	9	5,2	0	0,0
Jász-Nagykun-Szolnok	143	5	3,6	0	0,0
Szabolcs-Szatmár-Bereg	32	2	6,7	4	14,3
<b>Dél-Alföld – Southern Great Plain</b>	<b>609</b>	<b>3</b>	<b>0,5</b>	<b>35</b>	<b>6,1</b>
Bács-Kiskun	326	3	0,9	34	11,6
Békés	136	-3	-2,2	-26	-16,0
Csongrád	147	3	2,1	27	22,5
<b>Összesen - Total</b>	<b>3780</b>	<b>-12</b>	<b>-0,3</b>	<b>212</b>	<b>5,9</b>

**32. Rendszeres szociális segélyben részesülők száma és változása**  
**Recipients of social assistance**

**2008 december / December 2008**

Régiók és megyék / <i>Regions and Counties</i>	Számuk, fő <i>Number</i>	Változás az előző hónaphoz képest <i>Changes compared to previous month</i>		Változás az előző évhez képest <i>Changes compared to the same period previous year</i>	
		fő / <i>number</i>	%	fő / <i>number</i>	%
<b>Közép-Magyarország – Central Hungary</b>	<b>7521</b>	<b>213</b>	<b>2,9</b>	<b>895</b>	<b>13,5</b>
Budapest	3324	61	1,9	216	6,9
Pest	4197	152	3,8	679	19,3
<b>Közép-Dunántúl – Central Transdanubia</b>	<b>6964</b>	<b>341</b>	<b>5,1</b>	<b>797</b>	<b>12,9</b>
Fejér	2863	84	3,0	369	14,8
Komárom-Esztergom	973	84	9,4	154	18,8
Veszprém	3128	173	5,9	274	9,6
<b>Nyugat-Dunántúl – Western Transdanubia</b>	<b>5886</b>	<b>309</b>	<b>5,5</b>	<b>143</b>	<b>2,5</b>
Győr-Moson-Sopron	829	73	9,7	-13	-1,5
Vas	1237	63	5,4	-15	-1,2
Zala	3820	173	4,7	171	4,7
<b>Dél-Dunántúl – Southern Transdanubia</b>	<b>22658</b>	<b>360</b>	<b>1,6</b>	<b>494</b>	<b>2,2</b>
Baranya	9381	86	0,9	355	3,9
Somogy	9283	211	2,3	144	1,6
Tolna	3994	63	1,6	-5	-0,1
<b>Észak-Magyarország – Northern Hungary</b>	<b>42963</b>	<b>338</b>	<b>0,8</b>	<b>2856</b>	<b>7,1</b>
Borsod-Abaúj-Zemplén	30135	108	0,4	1741	6,1
Heves	5960	98	1,7	615	11,5
Nógrád	6868	132	2,0	500	7,9
<b>Észak-Alföld – Northern Great Plain</b>	<b>45154</b>	<b>1238</b>	<b>2,8</b>	<b>5120</b>	<b>12,8</b>
Hajdú-Bihar	13967	57	0,4	1319	10,4
Jász-Nagykun-Szolnok	7660	489	6,8	1168	18,0
Szabolcs-Szatmár-Bereg	23527	692	3,0	2633	12,6
<b>Dél-Alföld – Southern Great Plain</b>	<b>20912</b>	<b>604</b>	<b>3,0</b>	<b>1567</b>	<b>8,1</b>
Bács-Kiskun	8403	236	2,9	832	11,0
Békés	8888	224	2,6	527	6,3
Csongrád	3621	144	4,1	208	6,1
<b>Összesen - Total</b>	<b>152058</b>	<b>3403</b>	<b>2,3</b>	<b>11872</b>	<b>8,5</b>

**33. A nyilvántartott álláskeresők eredeti és szezonálisan kiigazított létszámának alakulása az előző hónaphoz képest, megyénként**

*Unadjusted and seasonally adjusted number of registered jobseekers, by counties*

**2008 december / December 2008**

Régiók és megyék / <i>Regions and Counties</i>	Regisztrált létszám, fő <i>Number of registered jobseekers</i>			Szezonálisan kiigazított létszám, fő <i>Seasonally adjusted</i>		
	2008 Nov	nov/ Dec	Változás Change	2008 Nov	2008 Dec	Változás Change
<b>Közép-Magyarország – Central Hungary</b>	<b>47862</b>	<b>50980</b>	<b>3118</b>	<b>49893</b>	<b>51994</b>	<b>2101</b>
Budapest	24308	25630	1322	25349	26275	926
Pest	23554	25350	1796	24544	25719	1175
<b>Közép-Dunántúl – Central Transdanubia</b>	<b>38656</b>	<b>43063</b>	<b>4407</b>	<b>40142</b>	<b>42491</b>	<b>2349</b>
Fejér	15124	16587	1463	15967	16905	938
Komárom-Esztergom	8427	9469	1042	8901	9423	522
Veszprém	15105	17007	1902	15274	16163	889
<b>Nyugat-Dunántúl – Western Transdanubia</b>	<b>29471</b>	<b>33485</b>	<b>4014</b>	<b>30851</b>	<b>32789</b>	<b>1938</b>
Győr-Moson-Sopron	8638	10377	1739	9129	10131	1002
Vas	7435	8449	1014	7888	8303	415
Zala	13398	14659	1261	13834	14355	521
<b>Dél-Dunántúl – Southern Transdanubia</b>	<b>58710</b>	<b>61895</b>	<b>3185</b>	<b>59565</b>	<b>59887</b>	<b>322</b>
Baranya	23230	24274	1044	23492	23677	185
Somogy	22962	24113	1151	23094	23120	26
Tolna	12518	13508	990	12979	13090	111
<b>Észak-Magyarország – Northern Hungary</b>	<b>93349</b>	<b>96990</b>	<b>3641</b>	<b>95172</b>	<b>95324</b>	<b>152</b>
Borsod-Abaúj-Zemplén	60235	62189	1954	61194	61071	-123
Heves	16744	17710	966	17209	17468	259
Nógrád	16370	17091	721	16769	16785	16
<b>Észak-Alföld – Northern Great Plain</b>	<b>110499</b>	<b>118490</b>	<b>7991</b>	<b>114897</b>	<b>115967</b>	<b>1070</b>
Hajdú-Bihar	36836	38989	2153	38446	38419	-27
Jász-Nagykun-Szolnok	21063	23504	2441	21991	22774	783
Szabolcs-Szatmár-Bereg	52600	55997	3397	54460	54774	314
<b>Dél-Alföld – Southern Great Plain</b>	<b>67416</b>	<b>72448</b>	<b>5032</b>	<b>69984</b>	<b>70704</b>	<b>720</b>
Bács-Kiskun	27162	29000	1838	27998	28416	418
Békés	22999	25132	2133	24119	24082	-37
Csongrád	17255	18316	1061	17867	18206	339

**35. Az aktív foglalkoztatáspolitikai eszközökben résztvevők érintett létszáma \***  
**Participation in active labour market programmes**

fő / persons

Időszak / Month	Munkaerőpiaci képzés <i>Labour market training</i>	Bér- és járulék jellegű támogatások <i>Wage and contribution type subsidies</i>	Közhasznú munkavégzés <i>Public work programmes</i>	Vállalkozóvá válás támogatása <i>Support to become a sole proprietor</i>	Egyéb eszközök** <i>Other programmes</i>	Összesen <i>Total</i>
<b>2007</b>						
Január / January	14570	21865	12867	2482	4337	56121
Február / February	14322	19516	11266	2396	3781	51281
Március / March	14135	19069	11671	2320	3549	50744
Április / April	12902	20547	14842	2252	3366	53909
Május / May	12647	21613	16393	2278	3837	56768
Június / June	14024	22479	18966	2471	3917	61857
Július / July	12611	23695	19815	2708	3676	62505
Augusztus / August	11198	24741	19505	3001	3779	62224
Szeptember/September	17332	25663	22263	3179	3819	72256
Október / October	16899	25391	23667	3423	3992	73372
November / November	16778	24275	21642	3507	3859	70061
December / December	15320	23120	11702	3276	3338	56756
Éves érintett létszám <i>No. of persons during the year</i>	41816	43501	63098	4861	8179	161455
<b>2008</b>						
Január / January	13182	22699	8549	3005	1387	48822
Február / February	13067	24831	9563	2794	837	51092
Március / March	13257	27224	12743	2751	9867	65842
Április / April	15860	27827	16064	2958	9238	71947
Május / May	17416	26457	17315	2963	9516	73667
Június / June	20527	25941	19411	3156	9568	78603
Július / July	25524	25580	21977	3443	10033	86557
Augusztus / August	23858	25495	22586	3603	9979	85521
Szeptember/September	27023	28021	26690	3799	11504	97037
Október / October	25294	28009	24315	3828	11093	92539
November / November	23097	26672	24399	3807	11022	88997
December / December						
Éves érintett létszám <i>No. of persons during the year</i>						

**Az utolsó hónap változása az előző hónaphoz / Changes compared to the same period previous month**

Abszolút értékben / in No	-2197	-1337	84	-21	-71	-3542
Százalékban / in %	-8,7	-4,8	0,3	-0,5	-0,6	-3,8

**Az utolsó hónap változása az előző év azonos hónapjához / Changes compared to the same period previous year**

Abszolút értékben / in No	6319	2397	2757	300	-1616***	10157***
Százalékban / in %	37,7	9,9	12,7	8,6	-41,9***	14,5***

\* Tartalmazza a TÁMOP 1.1.2 és a munkahelyteremtő beruházás támogatás létszámát

\*\* Tartalmazza a munkahelyteremtő beruházás támogatás létszámát / Contains the number of participants in supporting job creating-investments program

\*\*\* Munkahelyteremtő beruházás támogatás nélkül / Without the participants in supporting job creating-investments program

**36. Az aktív foglalkoztatáspolitikai eszközökben résztvevők érintett létszáma \***  
**Participation in active labour market programmes**

**2008 November / November**

fő / persons

Régiók és megyék / <i>Regions and counties</i>	Munkaerőpiaci képzés <i>Labour market training</i>	Bér- és járulék jellegű támogatások <i>Wage and contribution type subsidies</i>	Közhasznú munkavégzés <i>Public work programmes</i>	Vállalkozóvá válás támogatása <i>Support to become a sole proprietor</i>	Egyéb eszközök** <i>Other programmes</i>	Összesen <i>Total</i>
<b>Közép-Magyarország – Central Hungary</b>	<b>2446</b>	<b>1338</b>	<b>2135</b>	<b>436</b>	<b>103</b>	<b>6458</b>
Budapest	1299	501	944	250	27	3021
Pest	1147	837	1191	186	76	3437
<b>Közép-Dunántúl – Central Transdanubia</b>	<b>2276</b>	<b>1810</b>	<b>1929</b>	<b>317</b>	<b>199</b>	<b>6531</b>
Fejér	886	740	644	90	67	2427
Komárom-Esztergom	577	349	532	59	35	1552
Veszprém	813	721	753	168	97	2552
<b>Nyugat-Dunántúl – Western Transdanubia</b>	<b>2352</b>	<b>1279</b>	<b>837</b>	<b>397</b>	<b>952</b>	<b>5817</b>
Győr-Moson-Sopron	725	362	346	75	124	1632
Vas	837	514	149	167	707	2374
Zala	790	403	342	155	121	1811
<b>Dél-Dunántúl – Southern Transdanubia</b>	<b>2853</b>	<b>4469</b>	<b>1937</b>	<b>713</b>	<b>2044</b>	<b>12016</b>
Baranya	1230	1769	606	181	790	4576
Somogy	901	1586	958	307	636	4388
Tolna	722	1114	373	225	618	3052
<b>Észak-Magyarország – Northern Hungary</b>	<b>4395</b>	<b>6206</b>	<b>8700</b>	<b>680</b>	<b>2179</b>	<b>22160</b>
Borsod-Abaúj-Zemplén	2769	3816	7272	424	747	15028
Heves	834	1222	651	143	1042	3892
Nógrád	792	1168	777	113	390	3240
<b>Észak-Alföld – Northern Great Plain</b>	<b>5653</b>	<b>6064</b>	<b>4984</b>	<b>691</b>	<b>4366</b>	<b>21758</b>
Hajdú-Bihar	1875	2021	1267	225	672	6060
Jász-Nagykun-Szolnok	1357	1276	900	202	1634	5369
Szabolcs-Szatmár-Bereg	2421	2767	2817	264	2060	10329
<b>Dél-Alföld – Southern Great Plain</b>	<b>3122</b>	<b>5506</b>	<b>3877</b>	<b>573</b>	<b>1179</b>	<b>14257</b>
Bács-Kiskun	1014	1820	997	208	375	4414
Békés	1343	2085	2068	136	594	6226
Csongrád	765	1601	812	229	210	3617
<b>Összesen - Total</b>	<b>23097</b>	<b>26672</b>	<b>24399</b>	<b>3807</b>	<b>11022</b>	<b>88997</b>

\* Tartalmazza a TÁMOP 1.1.2. létszámát / *Contains the number of participants in the program of TÁMOP (Social Renewal Operational Programme) 1.1.2.*

\*\* Tartalmazza a munkahelyteremtő beruházás támogatás létszámát / *Contains the number of participants in supporting job creating-investments program*

**38. Az aktív foglalkoztatáspolitikai eszközökbe belépők száma \***  
*Number of entrants to the active labour market programmes*

**2008 November / November**

fő / persons

Régiók és megyék / <i>Regions and counties</i>	Munkaerőpiaci képzés <i>Labour market training</i>	Bér- és járulék jellegű támogatások <i>Wage and contribution type subsidies</i>	Közhasznú munkavégzés <i>Public work programmes</i>	Vállalkozóvá válás támogatása <i>Support to become a sole proprietor</i>	Egyéb eszközök** <i>Other programmes</i>	Összesen <i>Total</i>
<b>Közép-Magyarország – Central Hungary</b>	<b>422</b>	<b>154</b>	<b>270</b>	<b>44</b>	<b>8</b>	<b>898</b>
Budapest	232	76	59	22	0	389
Pest	190	78	211	22	8	509
<b>Közép-Dunántúl – Central Transdanubia</b>	<b>333</b>	<b>60</b>	<b>78</b>	<b>13</b>	<b>14</b>	<b>498</b>
Fejér	112	38	35	4	0	189
Komárom-Esztergom	45	7	25	5	0	82
Veszprém	176	15	18	4	14	227
<b>Nyugat-Dunántúl – Western Transdanubia</b>	<b>69</b>	<b>105</b>	<b>26</b>	<b>25</b>	<b>12</b>	<b>237</b>
Győr-Moson-Sopron	0	41	11	4	6	62
Vas	57	58	6	18	6	145
Zala	12	6	9	3	0	30
<b>Dél-Dunántúl – Southern Transdanubia</b>	<b>112</b>	<b>210</b>	<b>229</b>	<b>57</b>	<b>67</b>	<b>675</b>
Baranya	80	116	109	22	12	339
Somogy	24	36	66	24	3	153
Tolna	8	58	54	11	52	183
<b>Észak-Magyarország – Northern Hungary</b>	<b>275</b>	<b>520</b>	<b>1809</b>	<b>146</b>	<b>32</b>	<b>2782</b>
Borsod-Abaúj-Zemplén	118	306	1591	119	21	2155
Heves	92	108	75	19	3	297
Nógrád	65	106	143	8	8	330
<b>Észak-Alföld – Northern Great Plain</b>	<b>361</b>	<b>331</b>	<b>290</b>	<b>68</b>	<b>146</b>	<b>1196</b>
Hajdú-Bihar	233	191	45	22	33	524
Jász-Nagykun-Szolnok	98	50	67	10	112	337
Szabolcs-Szatmár-Bereg	30	90	178	36	1	335
<b>Dél-Alföld – Southern Great Plain</b>	<b>365</b>	<b>339</b>	<b>469</b>	<b>56</b>	<b>34</b>	<b>1263</b>
Bács-Kiskun	134	130	157	18	1	440
Békés	173	150	193	21	32	569
Csongrád	58	59	119	17	1	254
<b>Összesen - Total</b>	<b>1937</b>	<b>1719</b>	<b>3171</b>	<b>409</b>	<b>313</b>	<b>7549</b>

\* Tartalmazza a TÁMOP 1.1.2. létszámát / *Contains the number of participants in the program of TÁMOP (Social Renewal Operational Programme) 1.1.2.*

\*\* Tartalmazza a munkahelyteremtő beruházás támogatás létszámát / *Contains the number of participants in supporting job creating-investments program*



**37. Az aktív foglalkoztatáspolitikai eszközökbe belépők száma \***  
**Number of entrants to the active labour market programmes**

fő / persons

Időszak / Month	Munkaerőpiaci képzés <i>Labour market training</i>	Bér- és járulék jellegű támogatások <i>Wage and contribution type subsidies</i>	Közhasznú munkavégzés <i>Public work programmes</i>	Vállalkozóvá válás támogatása <i>Support to become a sole proprietor</i>	Egyéb eszközök** <i>Other programmes</i>	Összesen <i>Total</i>
<b>2007</b>						
Január / January	371	494	2582	38	94	3579
Február / February	1418	426	1642	30	125	3641
Március / March	2489	2018	5750	31	147	10435
Április / April	1809	3549	5855	45	284	11542
Május / May	1844	2805	3320	132	598	8699
Június / June	3370	2671	4569	361	237	11208
Július / July	1644	2677	5452	329	336	10438
Augusztus / August	1308	2211	3422	342	588	7871
Szeptember/September	7208	2443	8369	333	502	18855
Október / October	2887	1822	6973	358	724	12764
November / November	2178	857	2324	328	270	5957
December / December	1091	157	2555	90	31	3924
Belépők összesen <i>No. of entrants during the year</i>	27617	22130	52813	2417	3936	108913

<b>2008</b>						
Január / January	1001	612	2940	130	40	4723
Február / February	2011	2907	4298	148	136	9500
Március / March	3036	3502	5696	238	1997	14469
Április / April	5089	2871	5062	482	328	13832
Május / May	4455	2318	3225	400	363	10761
Június / June	4739	2345	4599	521	262	12466
Július / July	3805	2670	6571	434	517	13997
Augusztus / August	2785	2181	4342	390	296	9994
Szeptember/September	5671	5158	9103	442	1834	22208
Október / October	8213	3181	6907	425	551	19277
November / November	1937	1719	3171	409	313	7549
December / December						
Belépők összesen <i>No. of entrants during the year</i>						

**Az utolsó hónap változása az előző hónaphoz / Changes compared to the same period previous month**

Abszolút értékben / in No	-6276	-1462	-3736	-16	-238	-11728
Százalékban / in %	-76,4	-46,0	-54,1	-3,8	-43,2	-60,8

**Az utolsó hónap változása az előző év azonos hónapjához / Changes compared to the same period previous year**

Abszolút értékben / in No	-241	862	847	81	43***	1592***
Százalékban / in %	-11,1	100,6	36,4	24,7	15,9***	26,7***

\* Tartalmazza a TÁMOP 1.1.2 és a munkahelyteremtő beruházás támogatás létszámát

\*\* Tartalmazza a munkahelyteremtő beruházás támogatás létszámát / Contains the number of participants in supporting job creating-investments program

\*\*\* Munkahelyteremtő beruházás támogatás nélkül / Without the participants in supporting job creating-investments program