



NÓGRÁD VÁRMEGYEI  
KORMÁNYHIVATAL

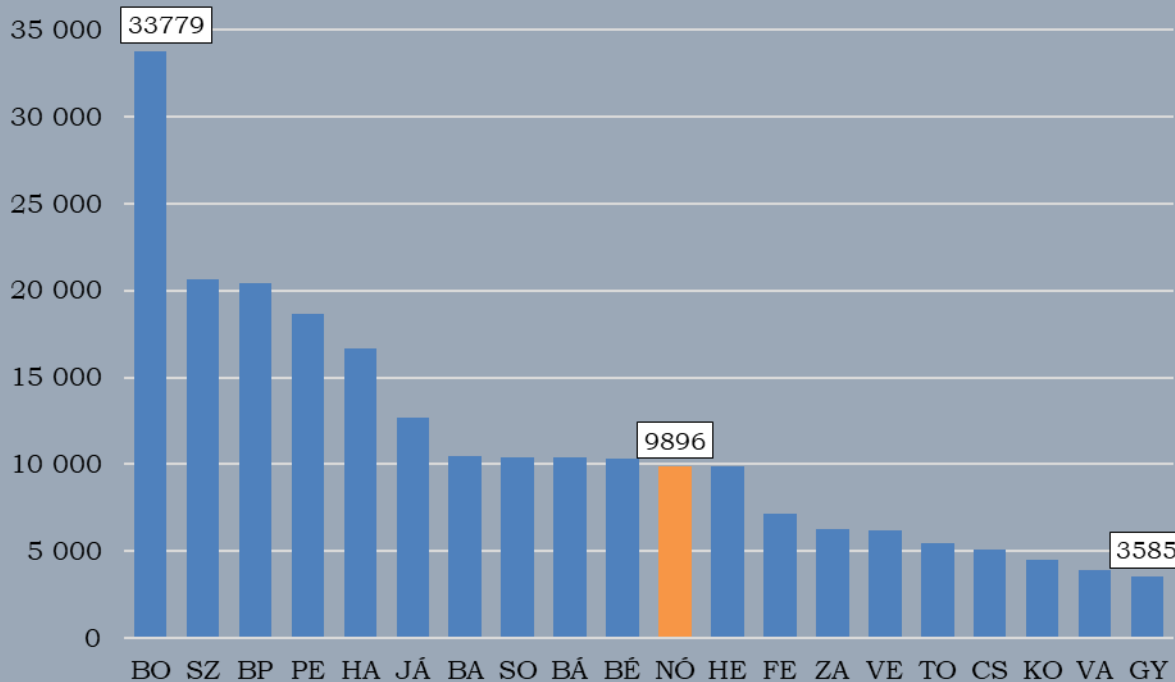
# Nógrád vármegye munkaerőpiaci helyzete

---

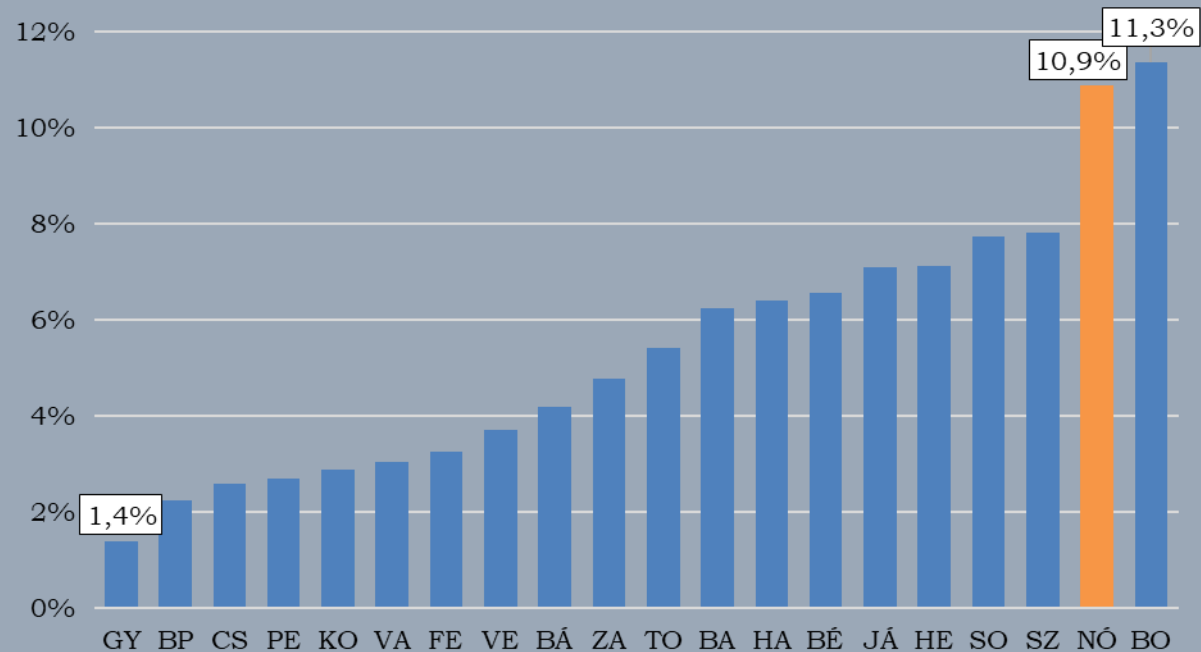
2024. OKTÓBER

Foglalkoztatási, Foglalkoztatás-felügyeleti és Munkavédelmi Főosztály

Az álláskeresők száma 2024. október végén (fő)

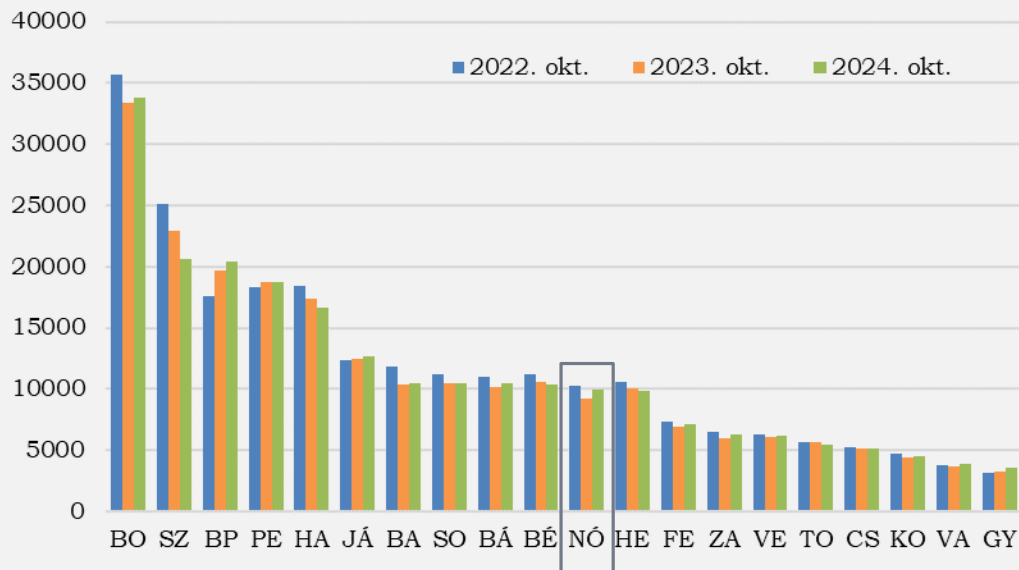


Az álláskeresők gazdaságilag aktív népességhez viszonyított relatív mutatója 2024. október végén (%)

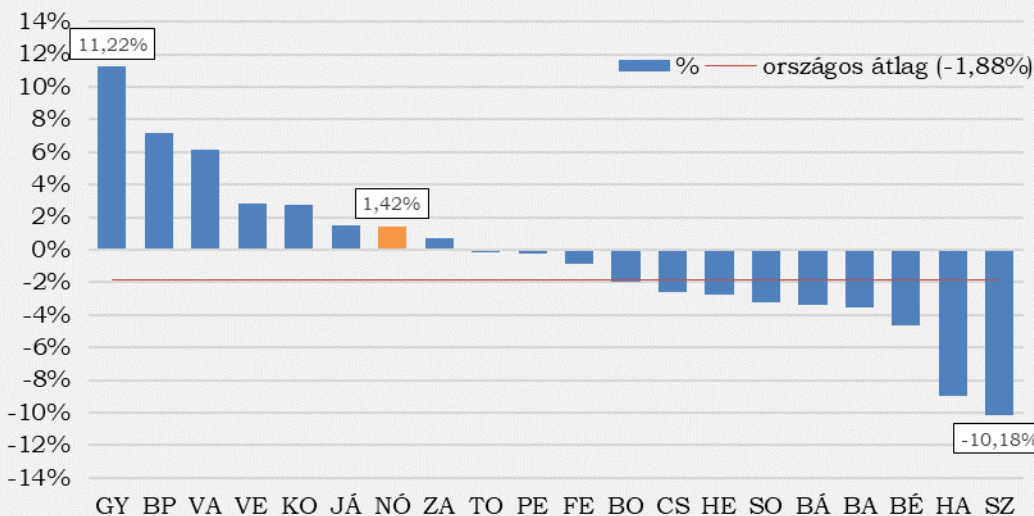


# NÓGRÁD VÁRMEGYE HELYE MAGYARORSZÁG MUNKAERŐPIACÁN

Az álláskeresők számának alakulása (fő)

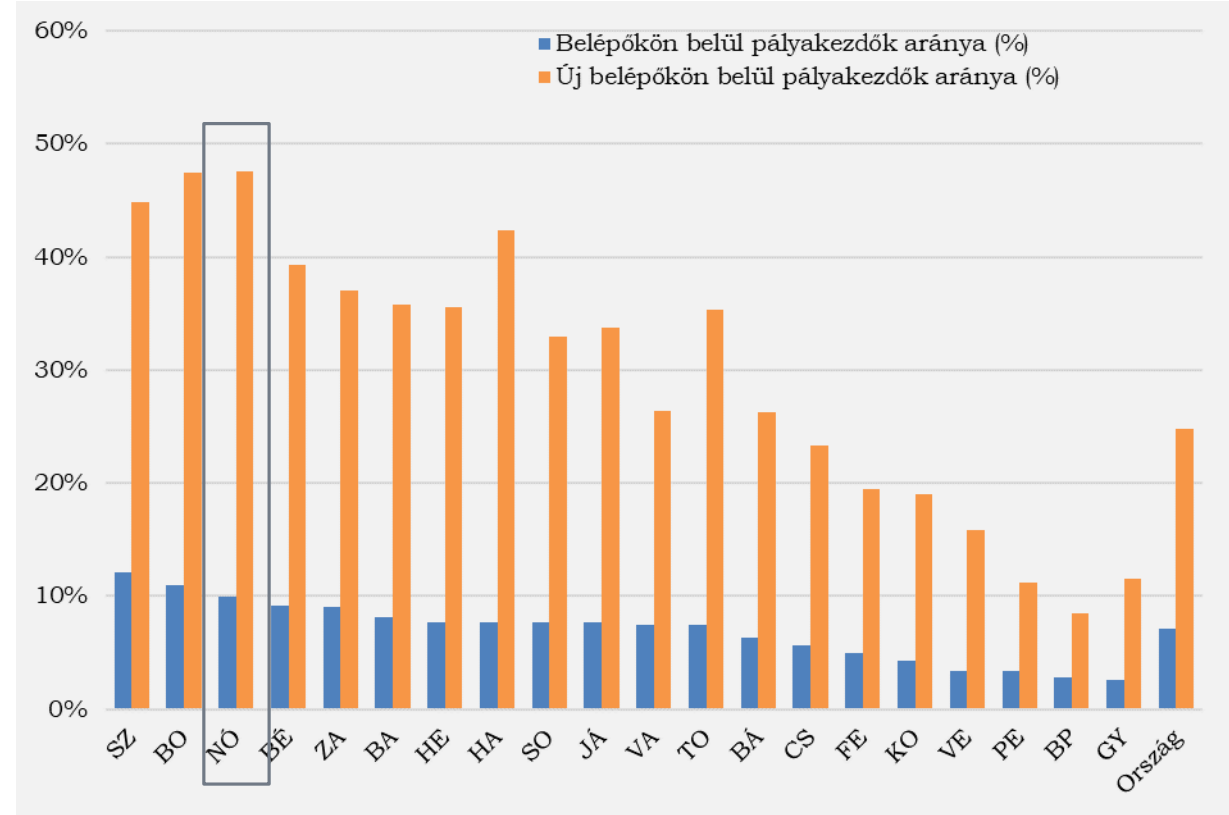
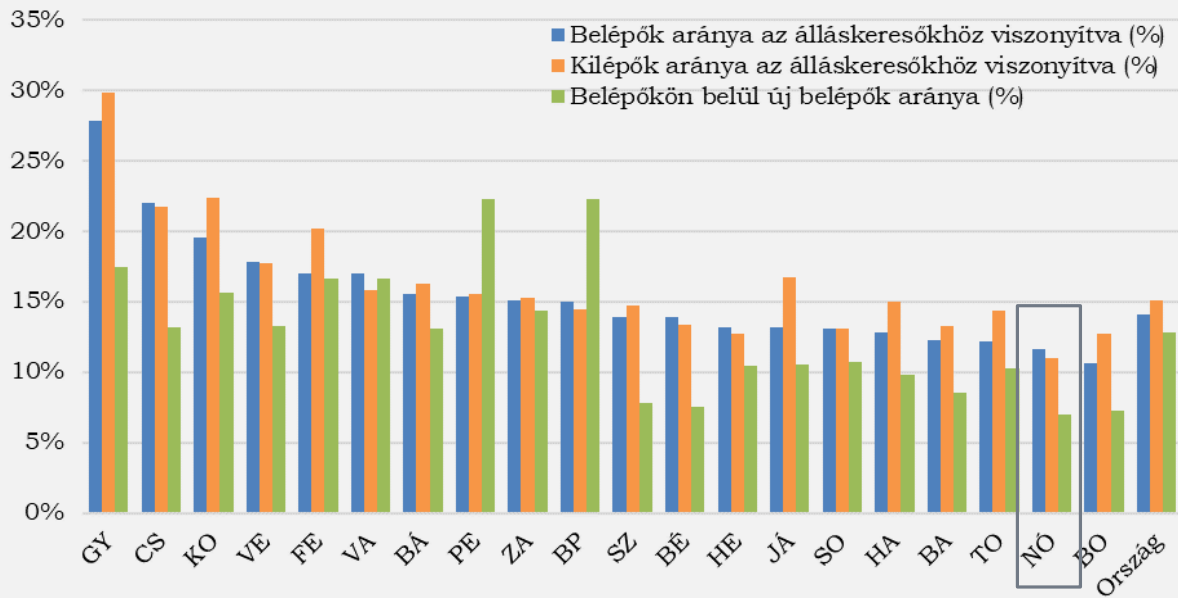
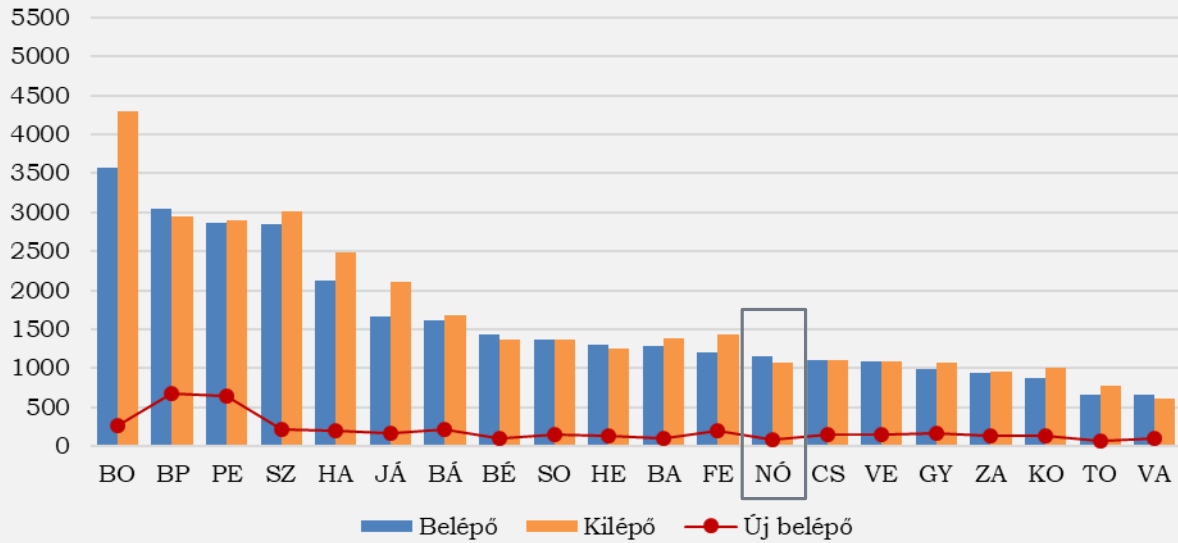


Az álláskeresők január-október havi átlagos létszámának változása 2023-ról 2024-re (%)



Vármegye / régió	Az álláskeresők				Az álláske- resők aránya a gazdaságilag aktív népes- séghez (%)	
	száma (fő) 2024. október	számának változása az előző hónaphoz képest		számának változása az előző évhez képest		
		(fő)	(%)	(fő)		(%)
Főváros	20 389	92	0,45%	719	3,66%	2,25%
Pest	18 674	-27	-0,14%	-27	-0,14%	2,69%
<i>Közép-Magyarország</i>	<i>39 063</i>	<i>65</i>	<i>0,17%</i>	<i>692</i>	<i>1,80%</i>	<i>2,44%</i>
Fejér	7 131	-220	-2,99%	240	3,48%	3,26%
Komárom-Esztergom	4 492	-117	-2,54%	83	1,88%	2,88%
Veszprém	6 177	8	0,13%	93	1,53%	3,70%
<i>Közép-Dunántúl</i>	<i>17 800</i>	<i>-329</i>	<i>-1,81%</i>	<i>416</i>	<i>2,39%</i>	<i>3,29%</i>
Győr-Moson-Sopron	3 585	-70	-1,92%	403	12,66%	1,39%
Vas	3 893	51	1,33%	210	5,70%	3,05%
Zala	6 252	-4	-0,06%	288	4,83%	4,77%
<i>Nyugat-Dunántúl</i>	<i>13 730</i>	<i>-23</i>	<i>-0,17%</i>	<i>901</i>	<i>7,02%</i>	<i>2,66%</i>
Baranya	10 450	-108	-1,02%	56	0,54%	6,24%
Somogy	10 438	3	0,03%	-37	-0,35%	7,74%
Tolna	5 454	-121	-2,17%	-218	-3,84%	5,41%
<i>Dél-Dunántúl</i>	<i>26 342</i>	<i>-226</i>	<i>-0,85%</i>	<i>-199</i>	<i>-0,75%</i>	<i>6,53%</i>
Borsod-Abaúj-Zemplén	33 779	-735	-2,13%	365	1,09%	11,34%
Heves	9 862	47	0,48%	-201	-2,00%	7,11%
<b>Nógrád</b>	<b>9 896</b>	<b>64</b>	<b>0,65%</b>	<b>732</b>	<b>7,99%</b>	<b>10,88%</b>
<i>Észak-Magyarország</i>	<i>53 537</i>	<i>-624</i>	<i>-1,15%</i>	<i>896</i>	<i>1,70%</i>	<i>10,15%</i>
Hajdú-Bihar	16 630	-387	-2,27%	-773	-4,44%	6,39%
Jász-Nagykun-Szolnok	12 683	-453	-3,45%	294	2,37%	7,09%
Szabolcs-Szatmár-Bereg	20 610	-157	-0,76%	-2248	-9,83%	7,81%
<i>Észak-Alföld</i>	<i>49 923</i>	<i>-997</i>	<i>-1,96%</i>	<i>-2727</i>	<i>-5,18%</i>	<i>7,10%</i>
Bács-Kiskun	10 415	-74	-0,71%	228	2,24%	4,19%
Békés	10 348	59	0,57%	-187	-1,78%	6,57%
Csongrád-Csanád	5 061	12	0,24%	-34	-0,67%	2,61%
<i>Dél-Alföld</i>	<i>25 824</i>	<i>-3</i>	<i>-0,01%</i>	<i>7</i>	<i>0,03%</i>	<i>4,30%</i>
<b>Magyarország</b>	<b>226 219</b>	<b>-2137</b>	<b>-0,94%</b>	<b>-14</b>	<b>-0,01%</b>	<b>4,62%</b>

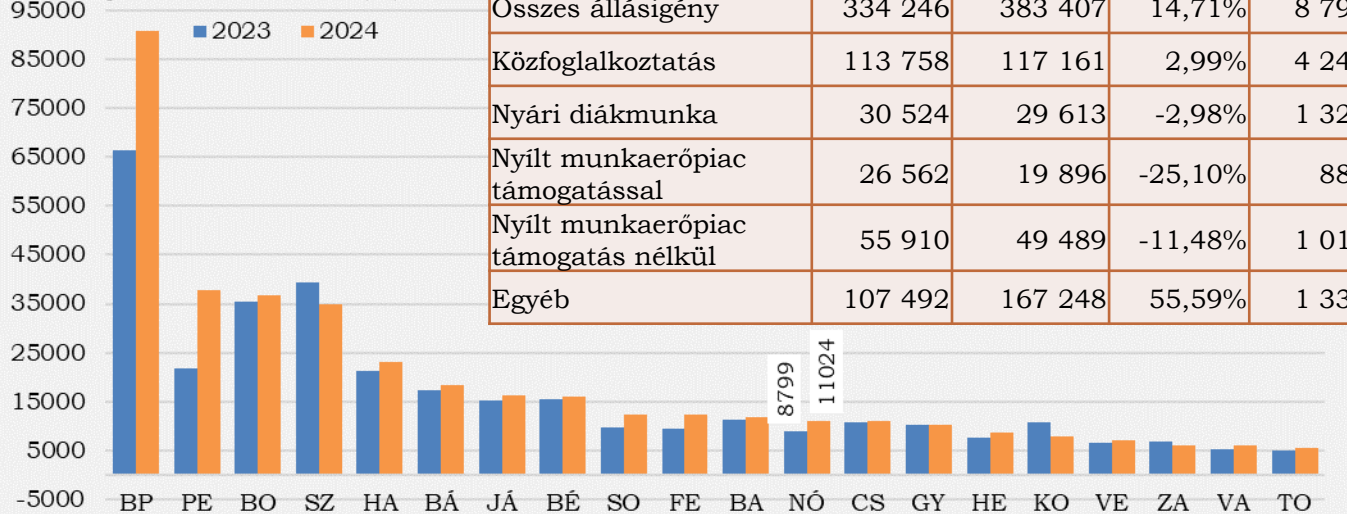
Az álláskeresők fluktuációja 2024 októberében (fő)



Az álláskeresők néhány kiemelt csoportja	A Nógrád vármegyei álláskeresők						Álláskeresőkön belüli arány (2024. október)		
	száma (fő)	aránya (%)	számának változása az előző hónaphoz képest		számának változása az előző évhez képest		az É-Mo. régióban (%)	Magyarországon (%)	Nógrád a vármegyék és Bp. rangsorában
	2024. október		(fő)	(%)	(fő)	(%)			
Férfiak	4 951	50,03%	-8	-0,16%	306	6,59%	49,26%	47,70%	6.
Nők	4 945	49,97%	72	1,48%	426	9,43%	50,74%	52,30%	15.
Pályakezdők	720	7,28%	-11	-1,50%	194	36,88%	7,40%	5,42%	4.
Tartós álláskeresők (>12hó)	4 018	40,60%	-60	-1,47%	-140	-3,37%	39,35%	34,72%	1.
Alacsony iskolázottságúak	4 938	49,90%	69	1,42%	391	8,60%	49,22%	39,94%	3.
Középfokú végzettségűek	4 650	46,99%	11	0,24%	339	7,86%	46,88%	51,60%	18.
Diplomások	308	3,11%	-16	-4,94%	2	0,65%	3,91%	8,46%	20.
Szakképzetlenek	3 283	33,18%	15	0,46%	291	9,73%	34,93%	29,89%	5.
30 év alattiak	2 076	20,98%	20	0,97%	450	27,68%	22,68%	19,68%	8.
50 év fölöttiek	3 786	38,26%	-26	-0,68%	18	0,48%	36,38%	40,34%	18.
Ellátás nélküliek	4 691	47,40%	12	0,26%	1108	30,92%	44,85%	43,60%	3.
Ák. járadékban részesülők	1 027	10,38%	107	11,63%	-29	-2,75%	11,28%	18,34%	20.
Ák. segélyben részesülők	1 650	16,67%	-21	-1,26%	-41	-2,42%	15,07%	18,22%	15.
FHT-ra jogosultak	2 526	25,53%	-35	-1,37%	-308	-10,87%	28,79%	19,81%	4.
Álláskeresők átlagéletkora	A Nógrád vármegyei álláskeresők esetében átlag						Átlag 2024 októberében		
	2024. október (életév)		változása az előző hónaphoz képest		változása az 5 évvel korábbihoz képest		az É-Mo. régióban (életév)	Magyarországon (életév)	Nógrád a vármegyék és Bp. rangsorában
			(életév)	(%)	(életév)	(%)			
Átlagéletkor	43,97		-0,13	-0,30%	2,04	4,86%	43,27	44,74	17.

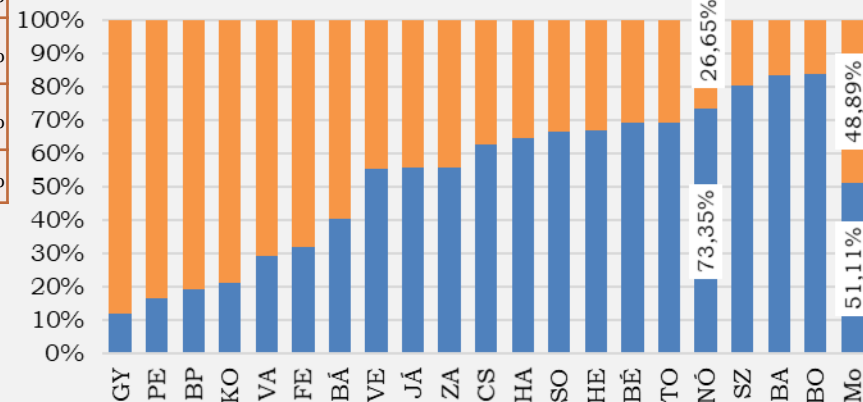
Bejelentett álláshelyek (január-október)	Magyarország			Nógrád		
	2023 fő	2024 fő	Változás %	2023 fő	2024 fő	Változás %
Összes állásigény	334 246	383 407	14,71%	8 799	11 024	25,29%
Közfoglalkoztatás	113 758	117 161	2,99%	4 246	4 748	11,82%
Nyári diákmunka	30 524	29 613	-2,98%	1 323	1 178	-10,96%
Nyílt munkaerőpiac támogatással	26 562	19 896	-25,10%	885	606	-31,53%
Nyílt munkaerőpiac támogatás nélkül	55 910	49 489	-11,48%	1 011	1 217	20,38%
Egyéb	107 492	167 248	55,59%	1 334	3 275	145,50%

Bejelentett álláshelyek  
január-októberben (fő)

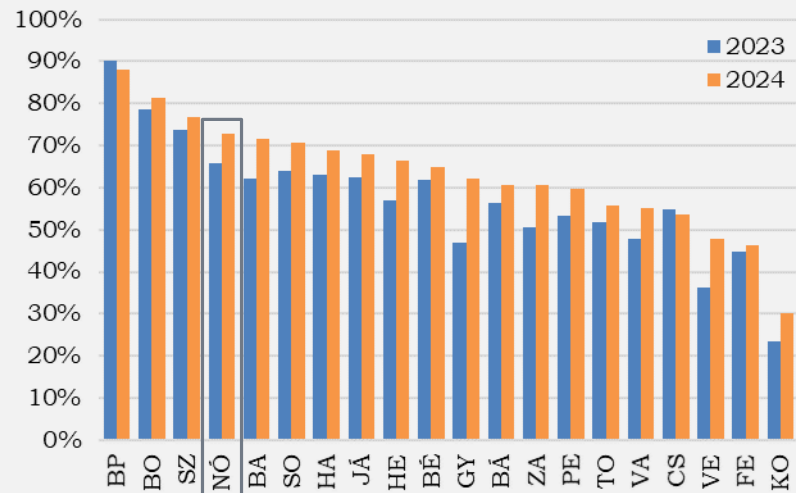


Bejelentett álláshelyek megoszlása (%)

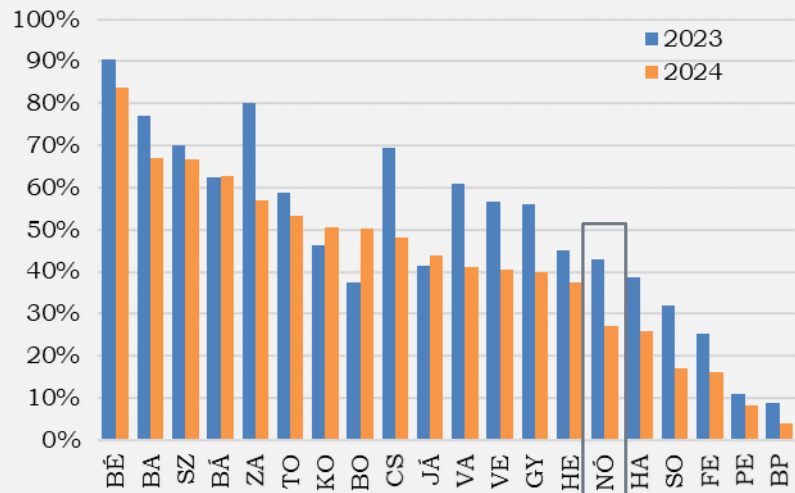
2023. január-október



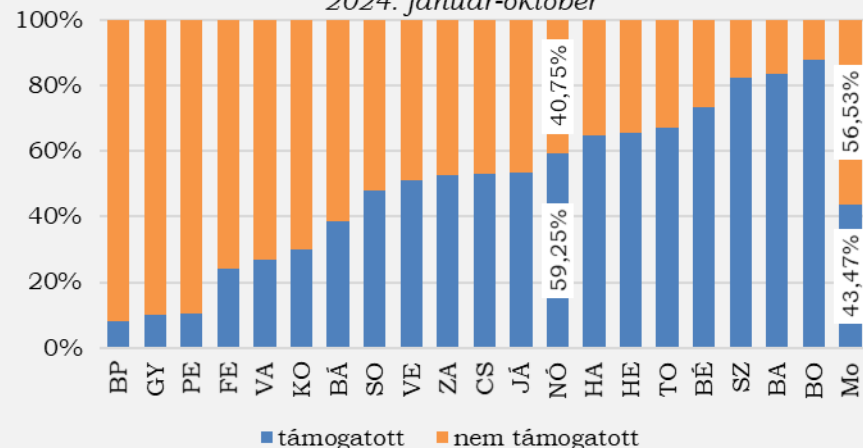
Közfoglalkoztatás aránya a támogatott  
álláshelyeken belül január-októberben (%)



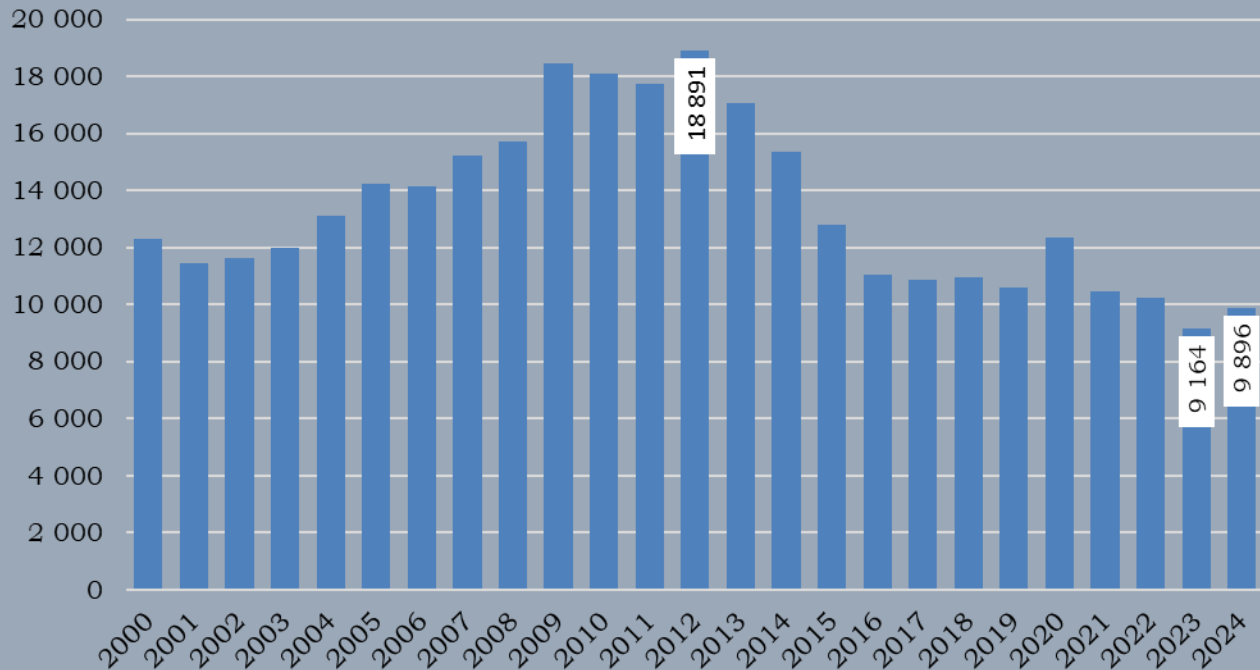
Általános közvetítési igények aránya a támogatás  
nélküli álláshelyeken belül január-októberben (%)



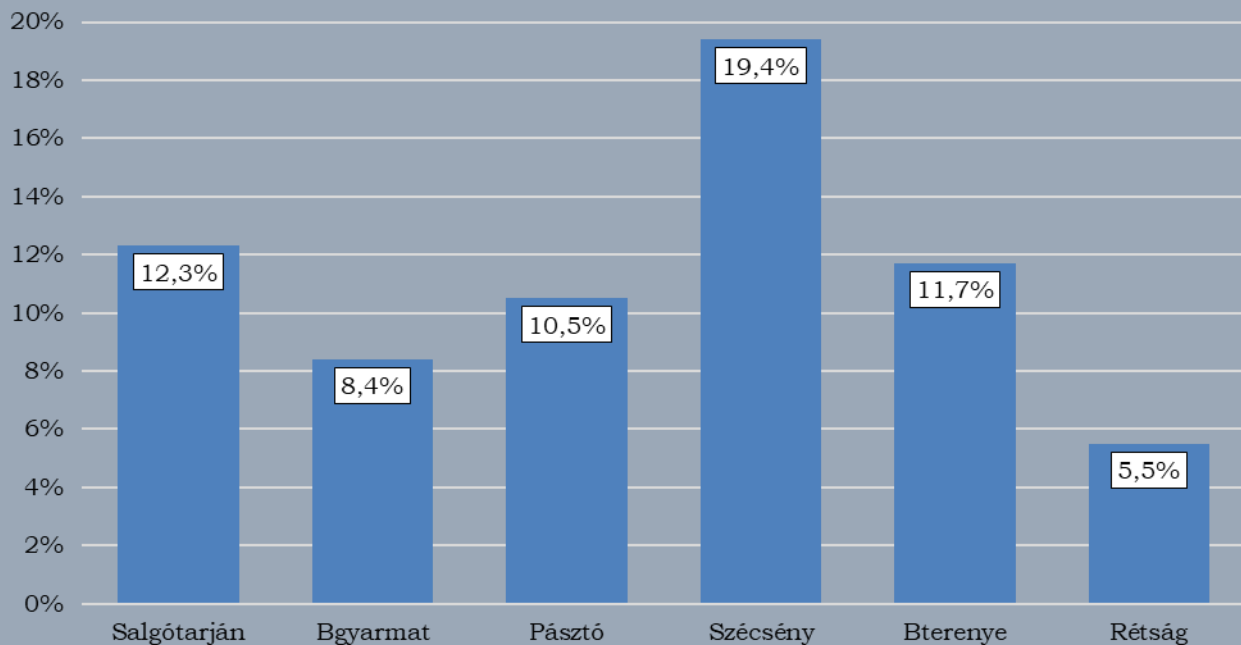
2024. január-október



A Nógrád vármegyei álláskeresők létszáma októberben (fő)

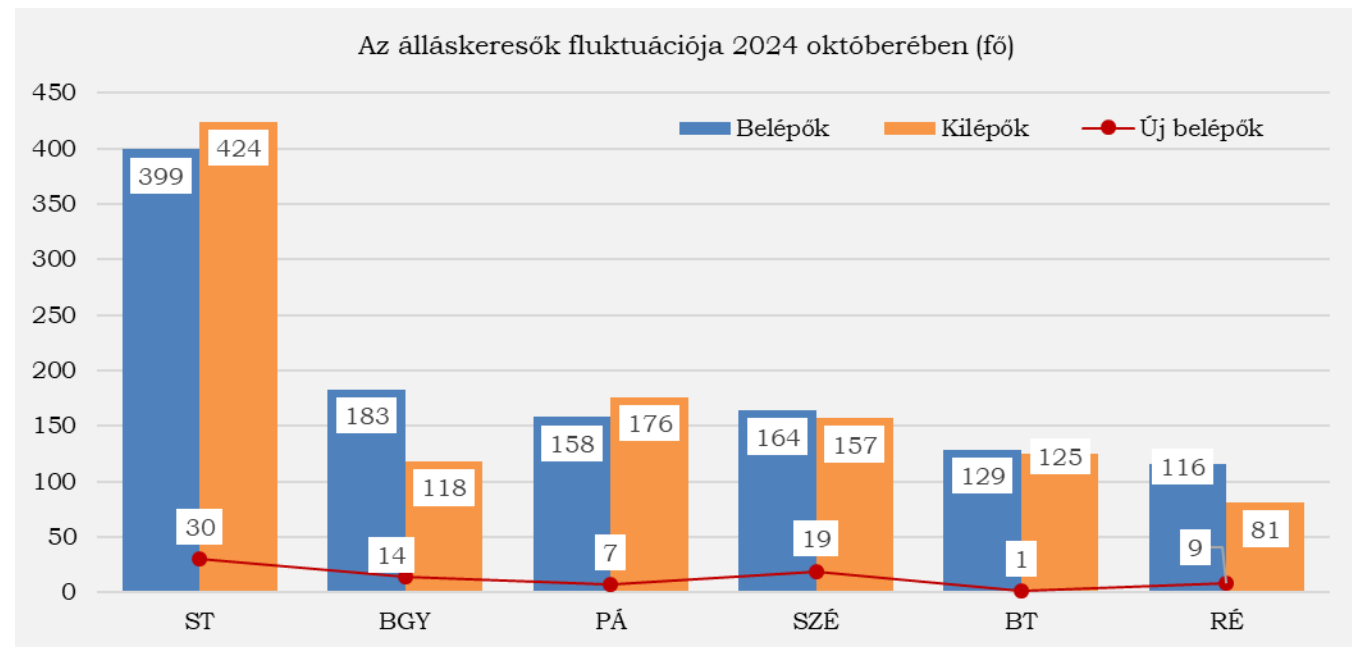
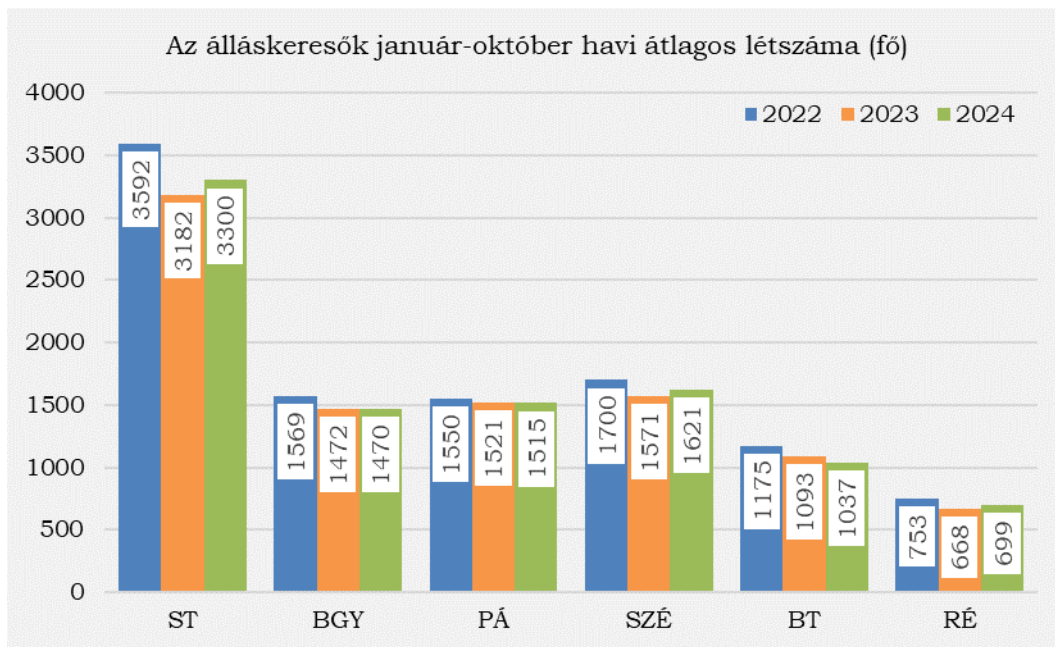


Az álláskeresők gazdaságilag aktív népességhez viszonyított relatív mutatója járásonként, 2024. október végén (%)



# NÓGRÁD VÁRMEGYE MUNKAERŐPIACI HELYZETE

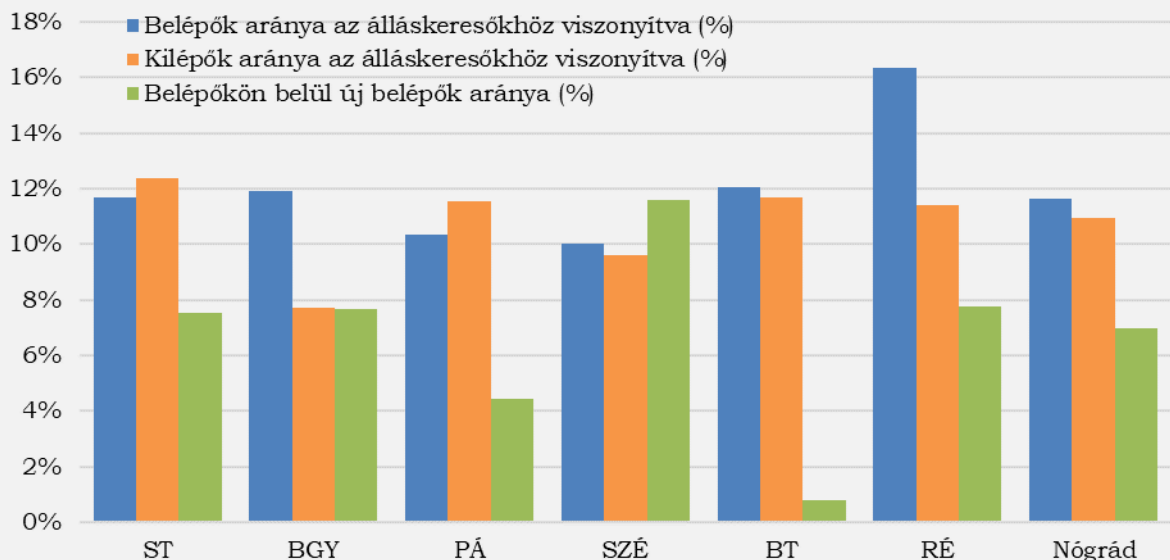
Járás	Az álláskereső					Az álláskereső aránya a gazdaságilag aktív népességhez (%)
	száma (fő) 2024. október	számának változása az előző hónaphoz képest		számának változása az előző évhez képest		
		(fő)	(%)	(fő)	(%)	
Salgótarjáni	3 422	-28	-0,81%	363	11,87%	12,35%
Balassagyarmati	1 534	67	4,57%	123	8,72%	8,37%
Pásztói	1 527	-22	-1,42%	39	2,62%	10,53%
Szécsényi	1 634	8	0,49%	88	5,69%	19,43%
Bátonyterenyei	1 069	4	0,38%	64	6,37%	11,66%
Rétsági	710	35	5,19%	55	8,40%	5,54%
<b>Nógrád vármegye</b>	<b>9 896</b>	<b>64</b>	<b>0,65%</b>	<b>732</b>	<b>7,99%</b>	<b>10,88%</b>
<b>Észak-Magyarország régió</b>	<b>53 537</b>	<b>-624</b>	<b>-1,15%</b>	<b>896</b>	<b>1,70%</b>	<b>10,15%</b>
<b>Magyarország</b>	<b>226 219</b>	<b>-2 137</b>	<b>-0,94%</b>	<b>-14</b>	<b>-0,01%</b>	<b>4,62%</b>



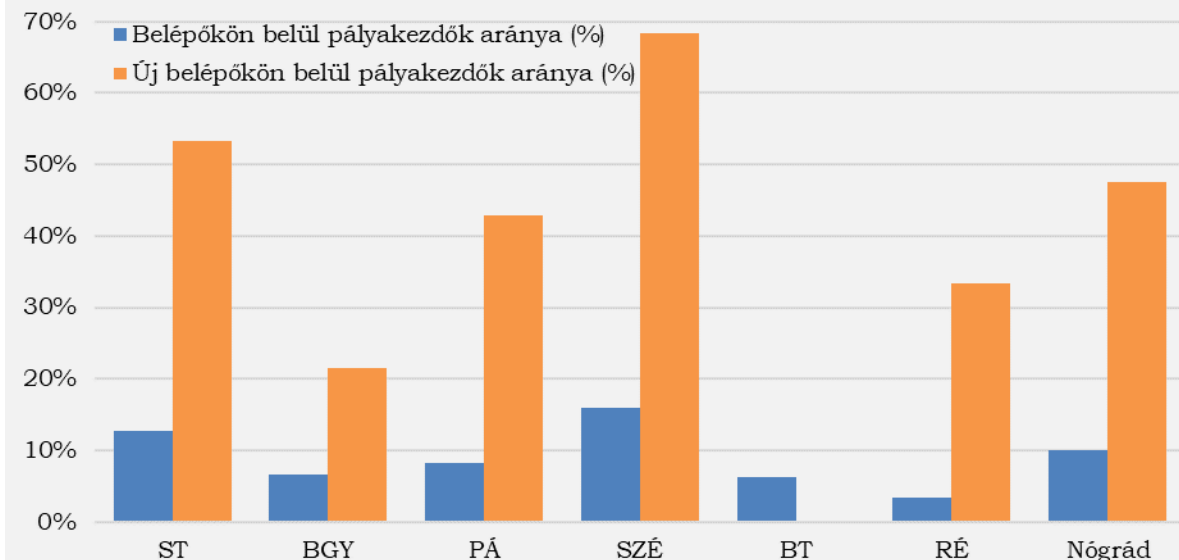
Az álláskeresők száma és fluktuációja járásokonként (2022–2024. január–október)



Az álláskeresők fluktuációjának intenzitása 2024 októberében (%)



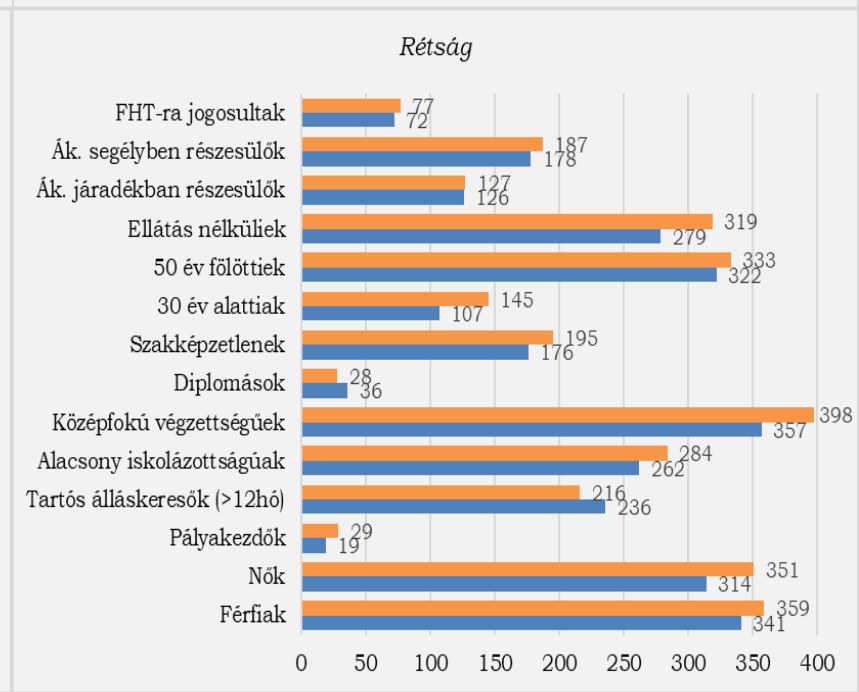
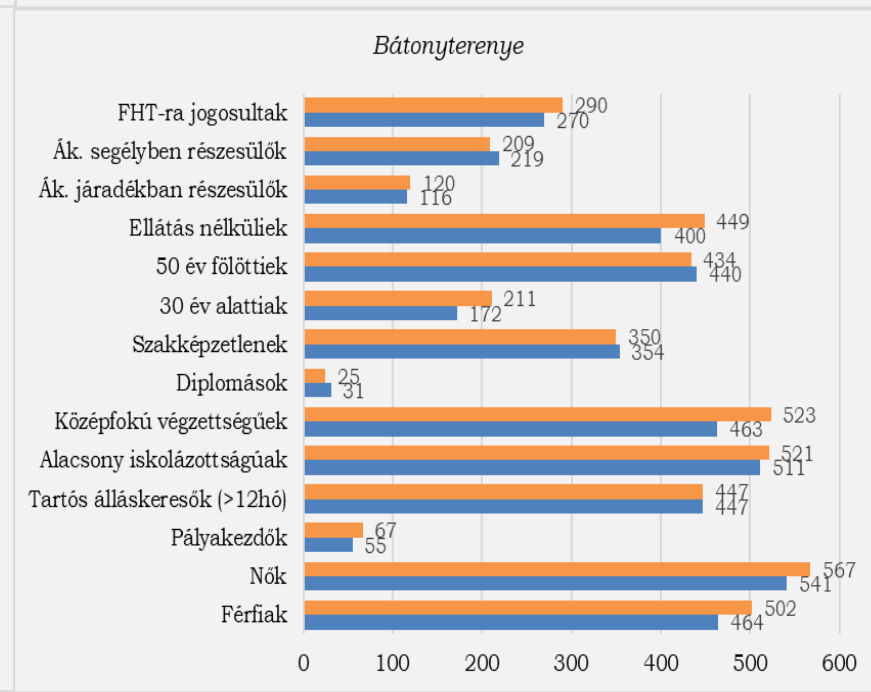
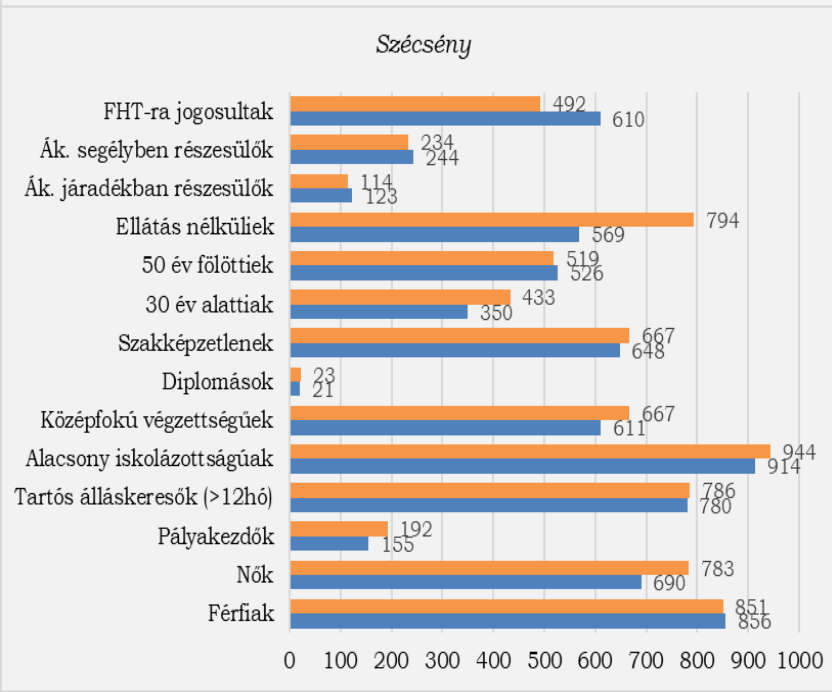
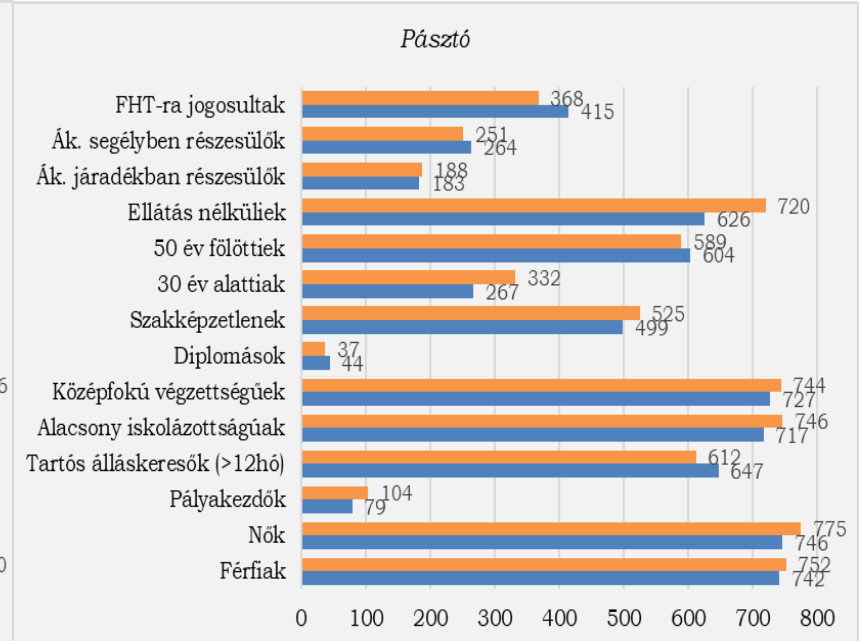
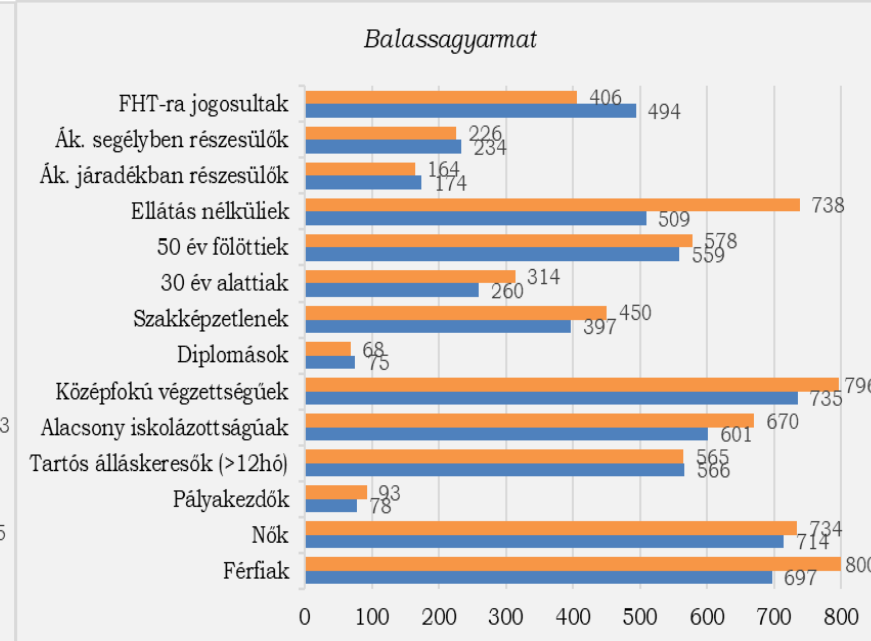
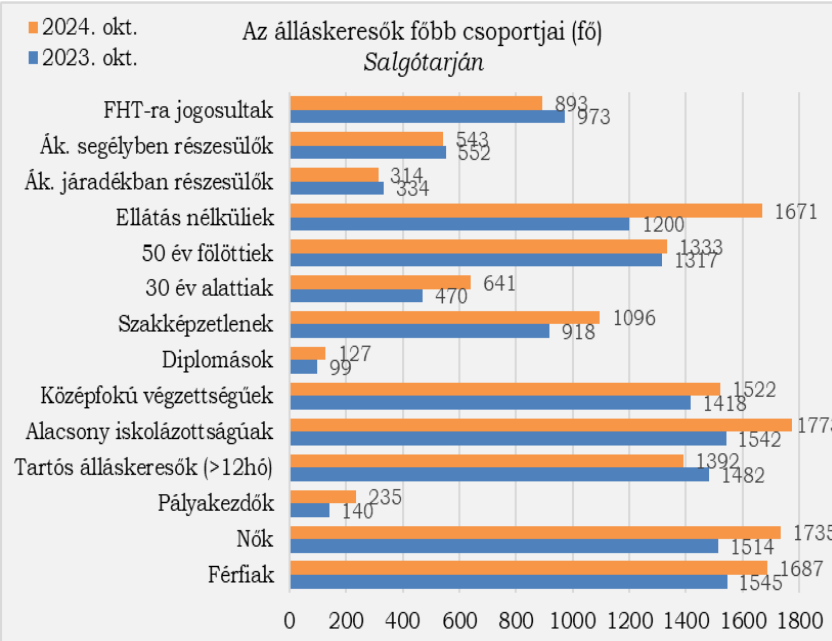
Pályakezdők aránya a belépőkön belül 2024 októberében (%)



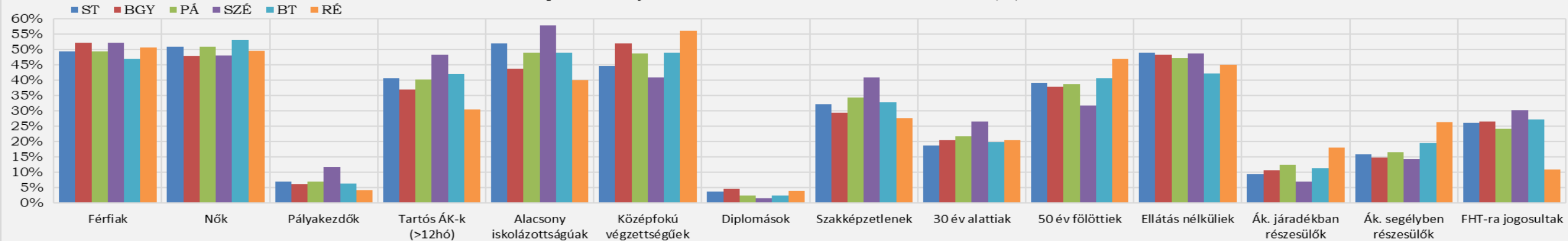
Belépés oka	Salgó-tarján	Balassa-gyarmat	Pásztó	Szécsény	Bátöny-terenye	Rétság	<b>Nógrád</b>
Nem működési okból szűnt meg a munkaviszony	367	174	143	84	123	109	<b>1000</b>
Nappali tagozatos hallgatói jogviszonya megszűnt	19	4	9	30	1	4	<b>67</b>
Kereső tevékenységre irányuló jogviszonya megszűnt	1	0	1	49	0	0	<b>51</b>
GYES-en lévő	11	1	2	0	3	0	<b>17</b>
Munkaviszonyt veszített	0	2	0	1	0	2	<b>5</b>
Vállalkozói jogviszonya megszűnt	1	1	2	0	1	0	<b>5</b>
GYED-en lévő	0	1	0	0	0	1	<b>2</b>
GYET-ben részesül	0	0	0	0	1	0	<b>1</b>
Nappali tagozatos hallgató	0	0	1	0	0	0	<b>1</b>
Nem határozható meg	0	0	0	0	0	0	<b>0</b>
<b>Belépők összesen</b>	<b>399</b>	<b>183</b>	<b>158</b>	<b>164</b>	<b>129</b>	<b>116</b>	<b>1149</b>

Kilépés oka	Salgó-tarján	Balassa-gyarmat	Pásztó	Szécsény	Bátöny-terenye	Rétság	<b>Nógrád</b>
Önállóan elhelyezkedett	99	36	73	35	30	38	<b>311</b>
Nem működött együtt (kivéve: munkahelyet nem fogadta el)	182	2	16	41	46	19	<b>306</b>
Statisztikából kizárt	27	43	41	41	15	2	<b>169</b>
Közfoglalkoztatás	49	13	8	17	7	7	<b>101</b>
Közvetítéssel v. támogatással elhelyezkedett	29	14	14	10	7	6	<b>80</b>
Egyéb	15	10	5	6	11	5	<b>52</b>
Nyugdíjas lett	13	0	14	6	6	3	<b>42</b>
Rövid idejű kereső tevékenység	6	0	4	1	1	1	<b>13</b>
Munkahelyet nem fogadta el	3	0	1	0	1	0	<b>5</b>
Nappali tagozatos hallgató lett	1	0	0	0	0	0	<b>1</b>
Önkéntes katonai szolgálat	0	0	0	0	1	0	<b>1</b>
<b>Kilépők összesen</b>	<b>424</b>	<b>118</b>	<b>176</b>	<b>157</b>	<b>125</b>	<b>81</b>	<b>1081</b>

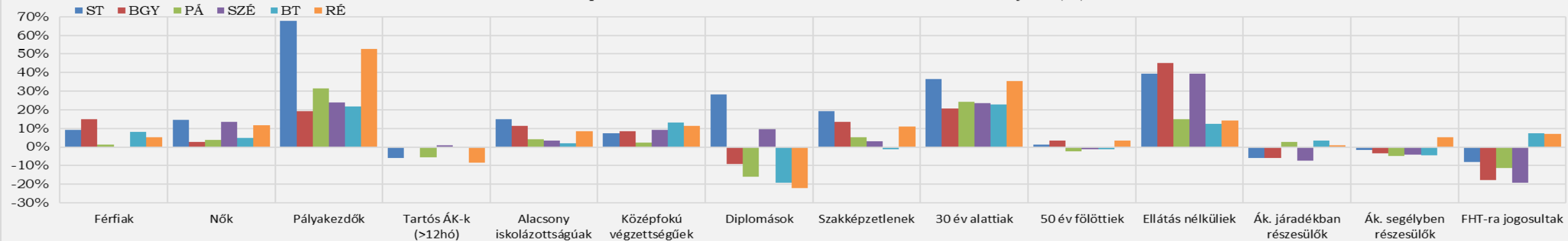
Az álláskeresők fluktuációja járásonként (2024. október)



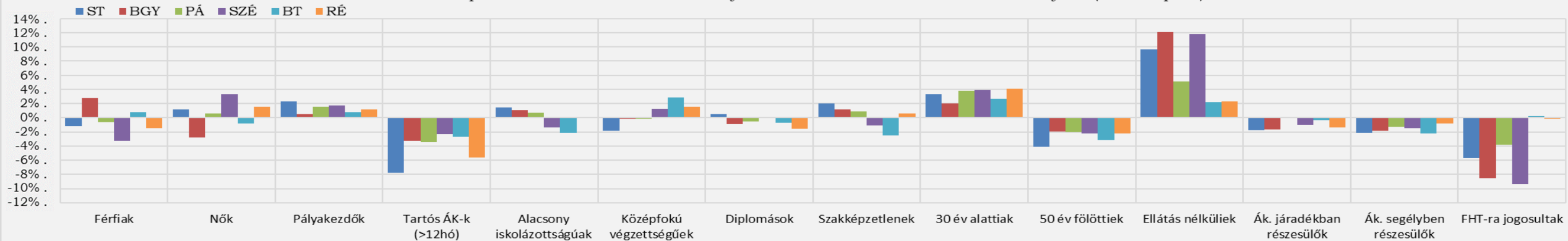
Kiemelt csoportok aránya az álláskeresőknél belül 2024 októberében (%)



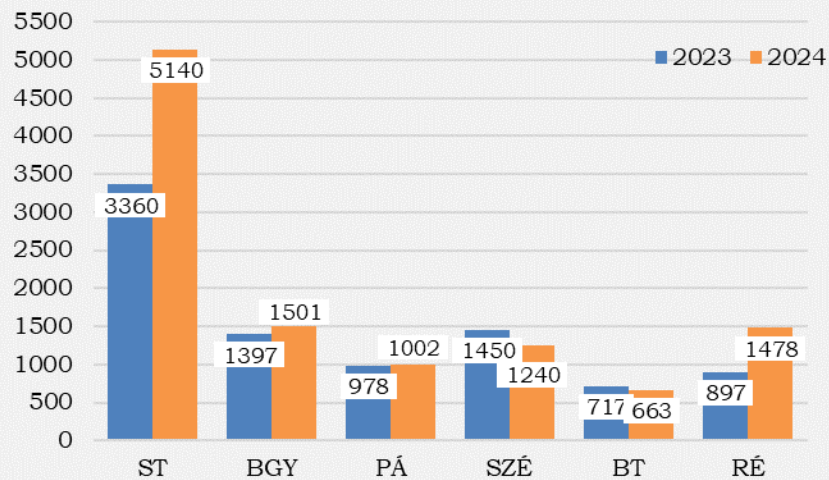
Kiemelt csoportok létszámának változása 2023 októberéhez viszonyítva (%)



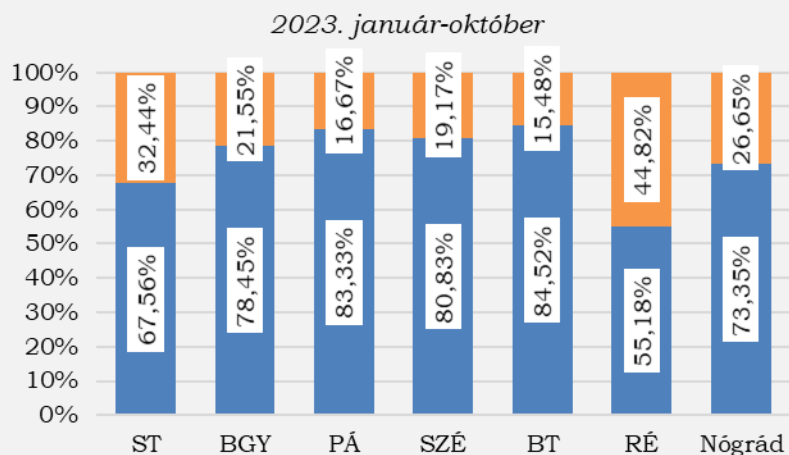
Kiemelt csoportok álláskeresőknél belüli arányának változása 2023 októberéhez viszonyítva (százalékpont)



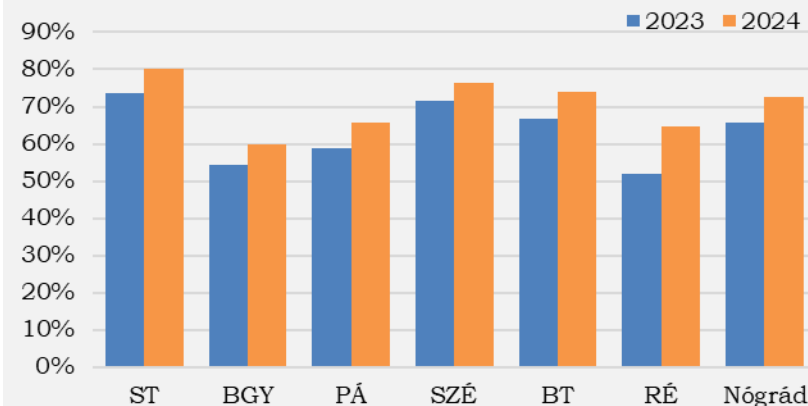
Bejelentett álláshelyek január-októberben (fő)



Bejelentett álláshelyek megoszlása (%)



Közfoglalkoztatás aránya a támogatott álláshelyeken belül január-októberben (%)

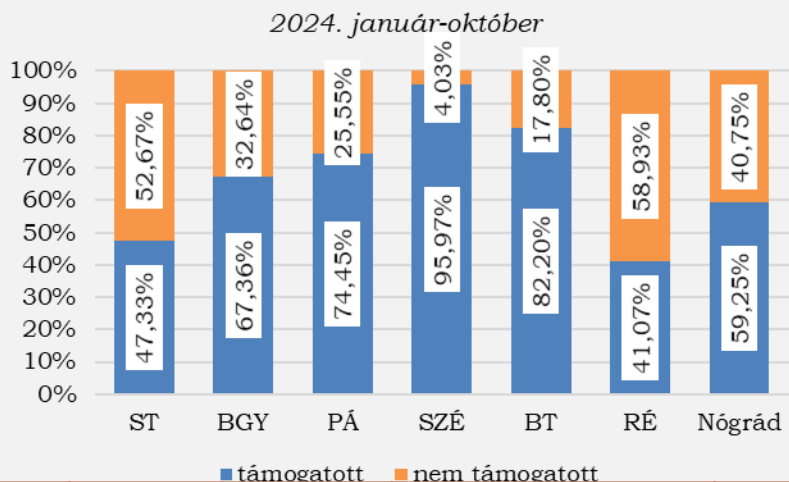


TEÁOR szerinti sorrend (versenyszféra\* TOP5)

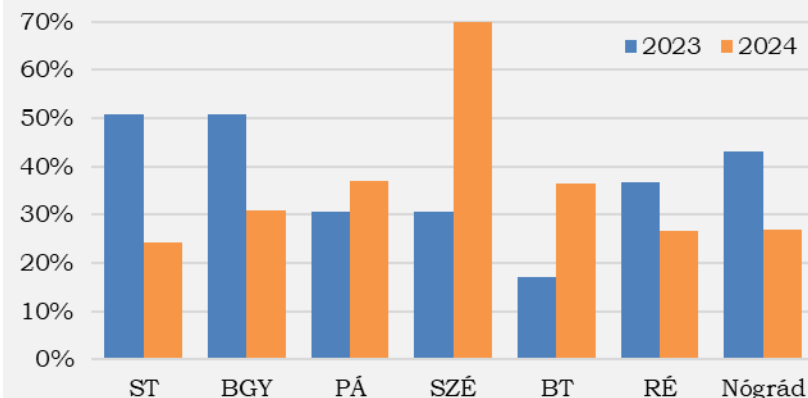
**2023:** feldolgozóipar, kereskedelem, egyéb szolgáltatás, mezőgazdaság, építőipar

**2024:** feldolgozóipar, egyéb szolgáltatás, építőipar, kereskedelem, mezőgazdaság

\* Kivéve a munkaerőkölcsönzőket, -közvetítőket is tartalmazó N ágazatot



Általános közvetítési igények aránya a támogatás nélküli álláshelyeken belül január-októberben (%)



Bejelentett álláshelyek (január-október)	Salgótarján			Balassagyarmat			Pásztó			Szécsény			Bátonyterenye			Rétság			Nógrád		
	2023	2024	Változás	2023	2024	Változás	2023	2024	Változás	2023	2024	Változás	2023	2024	Változás	2023	2024	Változás	2023	2024	Változás
Összes állásigény	3 360	5 140	52,98%	1 397	1 501	7,44%	978	1 002	2,45%	1 450	1 240	-14,48%	717	663	-7,53%	897	1 478	64,77%	8 799	11 024	25,29%
Közfoglalkoztatás	1 670	1 949	16,71%	597	605	1,34%	479	491	2,51%	838	908	8,35%	405	403	-0,49%	257	392	52,53%	4 246	4 748	11,82%
Nyári diákmunka	243	256	5,35%	378	324	-14,29%	215	168	-21,86%	240	208	-13,33%	95	63	-33,68%	152	159	4,61%	1 323	1 178	-10,96%
Nyílt mep. támogatással	357	228	-36,13%	121	82	-32,23%	121	87	-28,10%	94	74	-21,28%	106	79	-25,47%	86	56	-34,88%	885	606	-31,53%
Nyílt mep. tám. nélkül	553	660	19,35%	156	151	-3,21%	50	95	90,00%	85	35	-58,82%	19	43	126,32%	148	233	57,43%	1 011	1 217	20,38%
Egyéb	537	2 047	281,19%	145	339	133,79%	113	161	42,48%	193	15	-92,23%	92	75	-18,48%	254	638	151,18%	1 334	3 275	145,50%

Munkaerő-kereslet – bejelentett álláshelyek járásokként (2023–2024. január-október)